

ROČNÁ SPRÁVA 2005

LETISKO M. R. Štefánika – Airport Bratislava, a. s. (BTS)

V Bratislave dňa 08. mája 2006

OBSAH

1. PRÍHOVOR	3
2. ZÁKLADNÉ ÚDAJE O LETISKOVEJ SPOLOČNOSTI	4
3. CHARAKTERISTIKA LETISKA M. R. ŠTEFÁNKA – AIRPORT BRATISLAVA, A. S. (BTS)	6
4. HODNOTENIE PODNIKATEĽSKEJ ČINNOSTI SPOLOČNOSTI ZA ROK 2005	9
4.1 PREVÁDZKOVÉ VÝKONY	9
4.2 INVESTÍCIE	16
5. ĽUDSKÉ ZDROJE	19
6. RIADENIE KVALITY	20
7. BEZPEČNOSŤ	20
8. PODNIKATEĽSKÝ PLÁN SPOLOČNOSTI NA ROK 2006	21
9. HODNOTENIE FINANČNEJ VÝKONNOSTI	26
10. VÝROK AUDÍTORA O AUDITE RIADNEJ ÚČTOVNEJ ZÁVIERKY	28
11. ÚČTOVNÁ ZÁVIERKA	29
12. FAKTY O LETISKU	46

1. PRÍHOVOR

Vážení priatelia,

na úvod mi dovoľte poďakovať sa v mene manažmentu letiska všetkým obchodným partnerom aj cestujúcim, ktorí prispeli k prudkému rozvoju leteckej dopravy na Slovensku a predovšetkým na Letisku M. R. Štefánika v Bratislave. Môžem jednoznačne povedať, že rok 2005 bol pre letisko úspešný. Bol úspešný z pohľadu výsledkov a vývoja našej spoločnosti, z pohľadu dosiahnutých prevádzkových výkonov, ktoré sa nám podarilo výrazne zvýšiť, ako aj z hľadiska posilnenia dôvery v schopnosti a spoľahlivosť zamestnancov našej firmy. Máme za sebou rok, ktorý sa stal dôležitým medzníkom v doterajšej existencii letiska.

Z hľadiska definície Európskej únie sa letisko Bratislava v uplynulom roku 2005 zaradilo medzi tzv. Large Regional Airport – Veľké regionálne letiská. Tieto letiská sú definované ako letiská, ktoré spĺňajú podmienky 1 – 5 mil. cestujúcich ročne, neexistencia transferových letov a limitovaná spádová oblasť daná polohou krajiny. Takže kombinácia lacnejších letiskových poplatkov a kratšieho obrátkového času robí z letiska Bratislava vhodné letisko pre low cost dopravcov (LCC) pri základnom predpoklade – dostatočnom trhu koncových cestujúcich. Predpokladáme, že letisko Bratislava sa bude týmto smerom uberať aj naďalej a v tejto kategórii zostane ešte zopár rokov. Pri predpokladanom počte takmer 2 mil. prepravených cestujúcich v tomto roku, až po 4,5 mil. predpokladaných cestujúcich v roku 2010. Z hľadiska postavenia v strednej Európe a blízkosti Viedne, predpokladáme, že budeme obsluhovať celú spádovú oblasť zahŕňajúcu aj Rakúsko, Česko a Maďarsko. Vzhľadom na uvedené sa z krátkodobého i strednodobého hľadiska javí využívanie letiska Bratislava dopravcom či dopravcami pracujúcimi na báze princípov LCC vysoko pravdepodobné. Okrem nej však stále vidíme priestor na ďalší rozvoj regionálnej dopravy, zabezpečovanej tradičnými leteckými spoločnosťami, ktorá cestujúcich dopraví na letisko s možnosťou prestupu napr. Praha, Mníchov, Londýn, atď.

Za uplynulý rok sme poskytli služby viac ako 1,3 mil. cestujúcim, čo je v histórii letiska najväčší dosiahnutý počet cestujúcich za rok. Dôležitou hranicou bol milión cestujúcich, ktorý sme prekročili v mesiaci september 2005. Táto hranica predstavuje nielen nárast v celkovom počte prepravených cestujúcich, ale i zvýšenie atraktívnosti letiska z pohľadu investorov či obchodných partnerov vykonávajúcich tzv. neletecké aktivity. Spomínané výkony sa nám podarilo dosiahnuť hlavne vďaka rozvoju pravidelných liniek domáceho dopravcu SkyEurope Airlines, nízkonákladovej spoločnosti easyJet ako i ostatných tradičných dopravcov operujúcich z nášho letiska ako Slovak Airlines, Lufthansa, Air Slovakia či ČSA. V mesiaci december sa nám podarilo podpísať zmluvu s najväčším nízkonákladovým dopravcom v Európe s Ryanairom, ktorý pripravuje veľkú expanziu na bratislavské letisko a v priebehu troch rokov tu zriadi svoju základňu a otvorí minimálne 20 liniek denne. Významný podiel nízkonákladových leteckých spoločností dokumentuje aj fakt, že z celového počtu prepravených cestujúcich za rok 2005 tvoria až 65 % a v tomto roku ich podiel stúpne na 80 percent..

Rok 2005 bol taktiež rokom prípravy na vstup strategického investora, ktorý získa 66 percent akcií akciovej spoločnosti. Snažíme sa pre investora pripraviť také podmienky, aby našiel v letisku prosperujúcu a fungujúcu firmu bez dlhodobých záväzkov. Akciová spoločnosť obhájila svoju pozíciu získaním povolenia na prevádzkovanie letiska a pokračuje v rozbehnutom procese ďalej. V snahe zvýšiť vybavenie a prestíž letiska sme po technickej i personálnej stránke zabezpečili leteckú prevádzku za podmienok malých hodnôt dohľadnosti v zmysle kategórie III. ICAO. V súčasnom období je na Leteckom úrade SR, aby našu pripravenosť preveril a udelil súhlas na publikovanie. Okrem toho pokračujeme v rozvoji infraštruktúry letiska i technologického parku, pripravujeme sa na vstup do Schengenského priestoru či začíname s realizáciou projektu rekonštrukcie a dostavby terminálu.

Týmto Vás pozývam nahliadnúť do našej Výročnej správy za rok 2005, kde a dozviete viac o zhodnotení uplynulého roka i plánoch na nasledujúce obdobie.

Mgr. Milan Kajan
Predseda predstavenstva a výkonný riaditeľ

2. ZÁKLADNÉ ÚDAJE O LETISKOVEJ SPOLOČNOSTI

Názov: Letisko M. R. Štefánika- Airport Bratislava, a.s. (BTS)

Sídlo: Letisko M. R. Štefánika, 823 11 Bratislava 21,

Druh organizácie: akciová spoločnosť

Vedenie spoločnosti:

Predstavenstvo spoločnosti:

od 01.01.2005 do 26.04.2005

Ing. Jaroslav Mach - predseda predstavenstva

Ing. Robert Nemeč - člen predstavenstva

Dr. Branislav Kvasnica, CSc. - člen predstavenstva

od 26.04.2005

Mgr. Milan Kajan – predseda predstavenstva

Ing. Mgr. Luboš Ševčík - člen predstavenstva

Dr. Branislav Kvasnica, CSc. - člen predstavenstva

od 08.08.2005

Mgr. Milan Kajan – predseda predstavenstva

Ing. Mgr. Luboš Ševčík - člen predstavenstva

Ing. Robert Nemeč - člen predstavenstva

od 06.12.2005

Mgr. Milan Kajan – predseda predstavenstva

Ing. Mgr. Luboš Ševčík - člen predstavenstva

Ing. Roman Díbala - člen predstavenstva

Dozorná rada:

PhDr. Vladimír Drozda, CSc. – predseda dozornej rady

JUDr. Martina Pastýriková - člen dozornej rady

Ing. Branko Šmilňák - člen dozornej rady

Ing. Mikuláš Kačaljak - člen dozornej rady

Ing. Ján Kotuľa - člen dozornej rady

Ing. Zbyhněv Stebel - člen dozornej rady

JUDr. Slávka Kukučková - člen dozornej rady

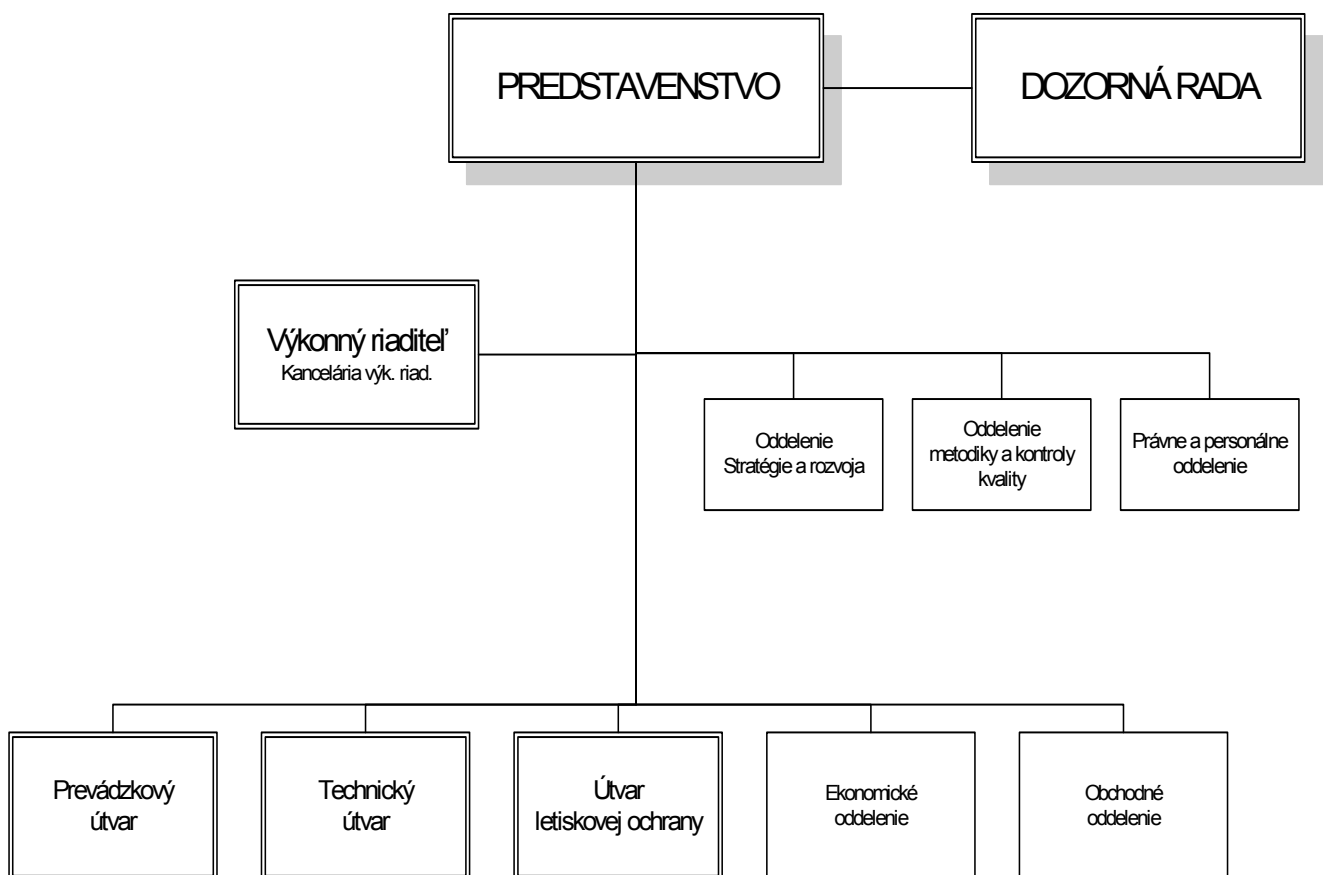
Ing. Peter Thorand - člen dozornej rady

Emil Gálik - člen dozornej rady

Akcionár:

Ministerstvo dopravy, pôšt a telekomunikácií Slovenskej republiky
ORGANIZAČNÁ ŠTRUKTÚRA

Letisko M. R. Štefánika- Airport Bratislava, a.s. (BTS)



3. CHARAKTERISTIKA Letiska M. R. Štefánika – Airport Bratislava, a.s. (BTS)

Letisková spoločnosť Letisko M.R.Štefánika – Airport Bratislava, a.s. (BTS) bola založená dňa 26.4.2004, vznik spoločnosti sa registruje zápisom do obchodného registra ku dňu 5.5.2004. Transformáciou z organizačnej jednotky letisko Bratislava štátnej príspevkovej organizácie Slovenská správa letísk (SSL), prebrala všetky záväzky svojho právneho predchodcu ako časti podniku. Ministerstvo dopravy, pôšt a telekomunikácií SR je jediným jej akcionárom.

Uznesením vlády č. 130 zo dňa 13. februára 2003 v bode B.5. bolo uložené ministrovi dopravy, pôšt a telekomunikácií „na základe úspešnosti výberových konaní na strategického partnera predložiť do vlády návrhy na prevod časti majetkovej účasti štátu na podnikaní letiskových spoločností Bratislava a Košice“ v termíne do 31.decembra 2005.

Na základe toho a v súlade s § 41 ods. 1 zákona č. 92/1991 Zb. o podmienkach prevodu majetku štátu na podnikaní iných osôb v znení neskorších predpisov (ďalej len „zákon č. 92/1991 Zb.“) predkladá Ministerstvo dopravy, pôšt a telekomunikácií SR na rokovanie vlády návrh na zaradenie časti majetkovej účasti štátu na podnikaní spoločnosti Letisko M.R.Štefánika – Airport Bratislava, a.s. (BTS) a časti majetkovej účasti štátu na podnikaní spoločnosti Letisko Košice – Airport Košice, a.s. do zoznamu právnických osôb zahrnutých do privatizácie spolu s koncepciou privatizácie týchto letiskových spoločností a so spôsobom riešenia prevodu častí majetkových účastí štátu na podnikaní týchto letiskových spoločností bezodplatne na vyššie územné celky a mestá.

V zmysle tohoto projektu sa v priebehu roku 2005 pokračovalo vo výbere privatizačného poradcu a neskôr i strategického partnera pre vstup do akciovej spoločnosti Letisko Bratislava. Privatizačná komisia na svojom zasadnutí dňa 22.12.2005 prijala názor svojho poradcu - rakúskej Meindl Bank a odporučila ministrovi dopravy ako víťaza konzorcium TwoOne. V ňom má podiel rakúska Reiffeisen Bank, viedenské letisko a finančná skupina Penta. Na základe doporučenia ministra dopravy schválila vláda SR začiatkom roka 2006 vstup strategického investora. Ďalším krokom k naplneniu účinnosti zmlúv je posudok protimonopolných úradov Slovenskej republiky a Rakúska. Rakúsky úrad, ktorý posudzoval koncentráciu 40 kilometrov vzdialených letísk v Bratislave a vo Viedni, odobril toho rozhodnutie dňa 11.04.2006. Predaj 66 percent akcií Letiska M. R. Štefánika Bratislava konzorciu Two One čaká už len na posudok slovenského Protimonopolného úradu.

Protimonopolný úrad dnes definuje a analyzuje trhy, ktorých sa spojenie letísk dotkne. Schváliť či zamietnuť predaj má do júna 2006.

Prioritou letiskovej spoločnosti Letisko M. R. Štefánika – Airport Bratislava, a.s. (BTS) je pripraviť letisko na úspešný vstup strategického investora, ktorý vytvorí predpoklad pre dynamizáciu investícií a rozvoj letiskovej spoločnosti.

Základné imanie

Základné imanie je 6.709.643.000,- SKK a je rozdelené na 6.709 ks kmeňových zaknihovaných akcií na meno s menovitou hodnotou 1.000.000,- SKK a na 643 ks kmeňových akcií s menovitou hodnotou 1.000,-. MDPT SR je 100% akcionárom tejto spoločnosti.

V priebehu roka 2005 sa základné imanie znižovalo 2x.

1./ z 7.130.643.000,- SKK na 7.094.643.000,- SKK, teda o 36.000.000,- SKK
zápisom do Obchodného registra dňa 21.09.2005

2./ z 7.094.643.000,- SKK na 6.709.643.000,- SKK, teda o 385.000.000,- SKK
zápisom do Obchodného registra dňa 29.10.2005.

Letisko Bratislava je hlavným a zároveň najväčším medzinárodným letiskom Slovenskej republiky. Rozprestiera sa 9 km severovýchodne od centra mesta na ploche 477 ha. Má mimoriadne vhodné klimatické podmienky a výhodnú polohu v stredoeurópskom regióne. Letisko je otvorené celoročne, poskytuje nepretržitú prevádzku. Služi pravidelnej i nepravidelnej leteckej doprave na vnútroštátnych i medzinárodných linkách. V súčasnosti ponúka letecké spojenie z bratislavského letiska 13 leteckých spoločností do takmer 70 destinácií v rámci Európy, Blízkeho východu a Afriky. Spádová oblasť letiska zasahuje do územia štyroch štátov (Slovenskej republiky, Českej republiky, Rakúska a Maďarska). Potenciál predstavuje viac ako 14 miliónov obyvateľov.

Dráhový systém letiska tvoria dve na seba kolmé vzletovo-pristávacie dráhy a pojazdové dráhy. Tento systém umožňuje pristátie všetkých vo svete bežne používaných dopravných lietadiel – od najmenších, jednomotorových lietadiel až po lietadlá typu Boeing 747. Dráha 04-22 je 2 900 m dlhá a 60 m široká. Je vybavená svetelnými a rádionavigačnými zariadeniami pre presné priblíženie za podmienok I. kategórie poveternostných miním ICAO. Dráha 13-31 je dlhá 3 190 m a široká 45 m. Je vybavená svetelnými a navigačnými zariadeniami pre presné priblíženie za podmienok III. A kategórie poveternostných miním ICAO. Obidve dráhy majú cemento-betónový povrch. Na vybavovacej ploche (cca 125 tisíc m²) sa nachádza 27 stojísk. Vďaka dostatočnej kapacite a technologickému vybaveniu je možné letisko porovnať s bežným európskym štandardom.

Terminál pre cestujúcich pozostáva z troch na seba technologicky nadväzujúcich častí : odletový terminál (budova A – rok uvedenia do prevádzky 1970), príletový terminál B (rok uvedenia do prevádzky 1994) a príletový terminál C (v súčasnosti vo výstavbe – uvedenie do prevádzky 06/2006). Odletový terminál slúži pre medzinárodné aj vnútroštátne lety. Nachádzajú sa v ňom prevádzky s občerstvením, obchody, bankové a zmenárenské priestory a kancelárie leteckých spoločností. Na vybavenie cestujúcich je k dispozícii 18 check-in pultov, v ktorých je nainštalovaný vybavovací systém CUTE a nový transportný systém so 100% kontrolou zapísanej batožiny od firmy EAS. Taktiež sa tu nachádza jeden vybavovací pult pre nadrozmernú batožinu. Na poskytovanie informácií cestujúcim a aj zoptimalizovanie prevádzkových činností bol záverom roka inštalovaný komplexný letiskový informačný systém (KLIS) od firmy LYNX. Prvé poschodie starého odletového terminálu je koridorom spojené s novšou časťou terminálu, kde sa nachádza 9 východov (gates) a Airline Business Club. Príletový terminál je určený na prílety cestujúcich. Kapacita terminálu je 2 mil. cestujúcich ročne.

Riadiaca veža bola odovzdaná do prevádzky v roku 1998. Poloha veže zabezpečuje optimálny výhľad na dráhy a prevádzkové plochy letiska a zapadá do celkovej koncepcie jeho budúceho rozvoja. Spolu s najmodernejším technickým a technologickým vybavením prispieva k bezpečnosti a hospodárnosti letovej prevádzky. Výkon činnosti v tomto objekte zabezpečujú zamestnanci štátneho podniku Letové prevádzkové služby.

Sklady leteckých pohonných hmôt boli dokončené v septembri 1997. Do prevádzky boli odovzdané o rok neskôr. Skladový objem tvorí 6 stojatých nádrží s celkovou kapacitou 3 220 m³, ktoré sú umiestnené v železobetónovej, chemicky izolovanej vani. V nových skladoch je možné skladovať i viacero druhov ropných produktov. Ku skladom bola dobudovaná prístupová cesta a železničná vlečka na úseku trate "železničná stanica Podunajské Biskupice - sklady LPH". Má dve koľaje v stáčišti, pričom je možné aj stáčanie paliva z autocisterien. Kompletné služby spojené s plnením lietadiel na letisku zabezpečuje spoločnosť ESSO Slovensko.

Požiarňa zbrojnica bola pri križovatke dráhového systému dokončená v roku 1995. Výhodnejšia poloha v areáli letiska umožňuje splniť požiadavku doporučeného časového limitu vyplývajúceho z predpisu ICAO, a to 3 minúty pre dosiahnutie najvzdialenejšieho prahu vzletových a pristávacích dráh. Okrem iného je vybavená špeciálnym protipožiarnym vozidlom Protector C-4, ktoré dodala firma SIMON

ACCESS. Pozoruhodný je výkon čerpadla 7 000 litrov vody za minútu. Vozidlo dosahuje zrýchlenie z 0 na 80 kilometrov za hodinu v priebehu 40 sekúnd. Letisko je zaradené do požiarnej kategórie 7, na vyžiadanie 2 hodiny vopred do vyššej 8 kategórie.

Fytopanitárne centrum pre vstup tovaru rastlinného a živočíšneho pôvodu do SR bolo odovzdané do užívania v máji 2004. Je to prvý objekt pripravovaného CARGO areálu. Fytopanitárnu a veterinárnu inšpekčnú činnosť rastlín, rastlinných produktov, živočíšnych produktov ako aj živých zvierat dovážaných z mimoeuópskych krajín zabezpečuje Štátna veterinárna a potravinová správa SR.

Ekológia

Sprievodným javom leteckej prevádzky sú aj negatívne dopady na životné prostredie. Potenciálne zdroje znečistenia sa permanentne sledujú a preventívnymi opatreniami sa zabezpečuje ochrana životného prostredia v štyroch hlavných oblastiach:

NEGATÍVNE DOPADY NA ŽIVOTNÉ PROSTREDIE	OPATRENIA NA OCHRANU ŽIVOTNÉHO PROSTREDIA
HLUK Z LETECKEJ PREVÁDZKY	MONITOROVANIE HLUKU
- Hluk z motorov lietadiel	→ Monitorovanie 24 hodín denne od r. 1994 zabezpečuje firma NORSONIC
- Nedodržiavanie letových trajektórií	→ ON-LINE napojenie monitorovania na radarový systém v spolupráci s LPS, š.p.
	→ Priebežné spracovávanie hlukových štúdií a následné korekcie letových trajektórií
	→ Komunikácia s dotknutými obcami a mestskými časťami
ZNEČISTENIE PODZEMNÝCH VÔD	OCHRANA PODZEMNÝCH VÔD
- Ropné produkty – LPH, APH	→ Nepretržité monitorovanie stupňa znečistenia v spolupráci s Okresným úradom, Odborom životného prostredia
- Chemické posypové a odmrazovacie materiály – (100 ton)	→ Vypracovanie auditu na spôsob a dosahované výsledky pri monitorovaní
ZNEČIŠŤOVANIE OVZDUŠIA	OCHRANA OVZDUŠIA
- Exhaláty z plynovej kotolne	→ Nepretržité monitorovanie stupňa znečistenia
- Odparené palivo zo skladov LPH	•
PRODUKOVANIE KOMUNÁLNEHO ODPADU	LIKVIDÁCIA SEPAROVANÉHO KOMUNÁLNEHO ODPADU
Druhy odpadu :	
ropné produkty, oleje, pneumatiky, kyseliny, trávnatý	→ Separovaný zber a likvidácia komunálneho odpadu
porast a dreviny, stavebná suť, atď...	•

LETISKOVÉ SLUŽBY

- Služby pozemnej obsluhy lietadiel
- Ramp handling (odmrazovanie lietadiel, čistenie, plnenie LPH, dodávka pitnej a úžitkovej vody, dodávka jedál a nápojov na palubu – catering, dodávka ostatných médií – dusík, kyslík a pod., nakladanie/vykládanie)
- Obchodný handling cestujúcich a batožiny (vybavenie cestujúcich a batožiny, reklamácie, passengers services)
- Technický handling lietadiel
- *Všeobecné letectvo*
- *Obchodný a technický handling carga a pošty*
- Bezpečnostná ochrana (letisková ochrana, biologická ochrana, Záchranná a hasičská služba, detekčná kontrola)

SLUŽBY PRE CESTUJÚCICH

- Centrálna informačná služba
- Bankové automaty a zmenárenské služby
- Kaviarne/Snack bar
- Duty Free Shops/Noviny/Darčkové predmety
- Airport Business Club
- V.I.P. salóny
- Detský kútik
- Požičovne automobilov
- Parkoviská

4. HODNOTENIE PODNIKATEĽSKEJ ČINNOSTI SPOLOČNOSTI ZA ROK 2005

4.1 Prevádzkové výkony

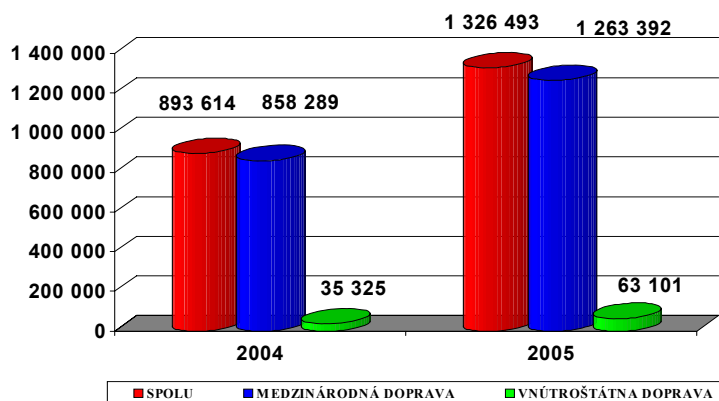
V roku 2005 využilo služby Letiska M. R. Štefánika – Airport Bratislava, a. s. (BTS) viac ako 1,3 milióna cestujúcich, čo predstavuje najväčší počet v histórii letiska. Tým sme prekročili vytýčenú metú 1,2 mil. cestujúcich. Počet prepravených cestujúcich vzrástol v roku 2005 oproti roku 2004 o viac ako 48 % z 893 614 cestujúcich na 1 326 493 cestujúcich.

Tento úspech letisko dosiahlo vďaka postupnému rozširovaniu a skvalitňovaniu služieb pravidelnej aj nepravidelnej leteckej dopravy. V priebehu roka prevádzkovalo pravidelné a nepravidelné letecké spojenie 13 leteckých spoločností do takmer 60 destinácií v rámci Európy, Blízkeho východu a Afriky.

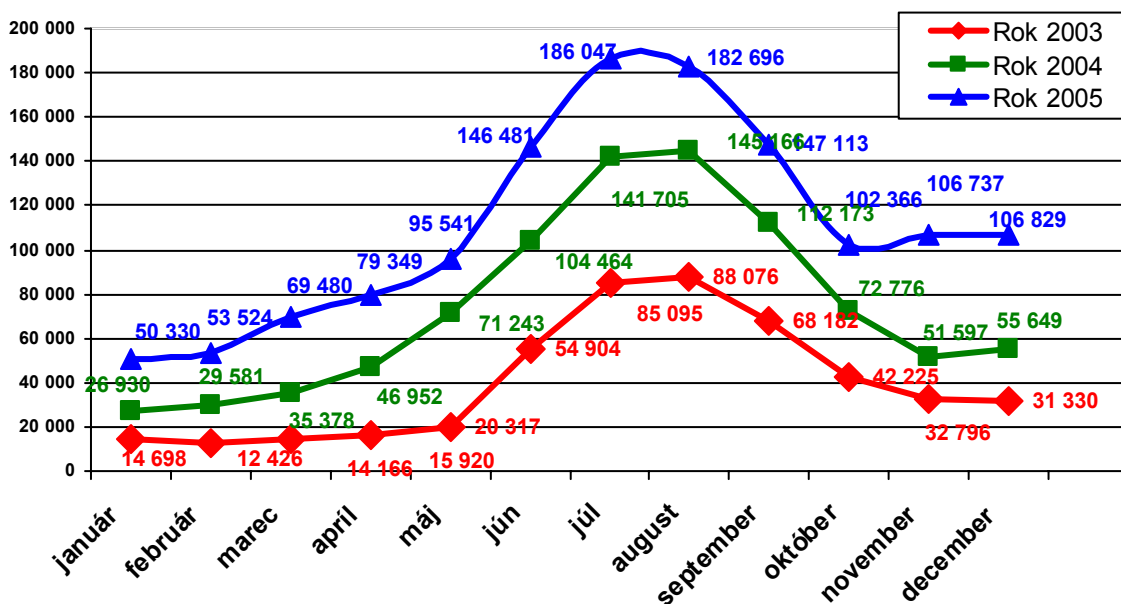
Do histórie letiska sa zapísal 28. september 2005, keď sme vybavili miliónteho cestujúceho. Pri tejto príležitosti bola zorganizovaná tlačová konferencia. Výkonný riaditeľ letiska odovzdal milióntej pasažierke poukaz na zájazd, ročný voľný vstup do Business Lounge (biznis salónik) pri letoch z Letiska M. R. Štefánika Bratislava.

Prevádzkové výsledky dosiahnuté v uplynulom roku sú pre letisko viac ako uspokojivé. V medzinárodnej doprave, ktorá má na letisku stále dominantný podiel (95 % z celkového počtu cestujúcich), sme poskytli služby 1 258 127 cestujúcim. V medzročnom porovnaní vzrástla o 47 %. Vyše 62 tisíc cestujúcich využilo vnútroštátne letecké spojenie do Košíc. Oproti minulému roku je to viac o 79 %. Pravidelná doprava vzrástla až o 74 %. Pravidelné linky využilo 971 245 cestujúcich. Na nepravidelných linkách letelo o šesť percent viac cestujúcich ako vlani (349 663 cestujúcich). Zvýšený počet cestujúcich letisko vybavilo aj v ostatnej preprave, kde patria predovšetkým súkromné a obchodné lety. Túto formu prepravy na vlastných alebo prenajatých lietadlách využilo 5 585 cestujúcich, čo je o 66 % viac ako vlani. Na letisku sme od začiatku roka zaevidovali 30 380 pohybov lietadiel. Počet vzletov a pristátí vzrástol o 12 %.

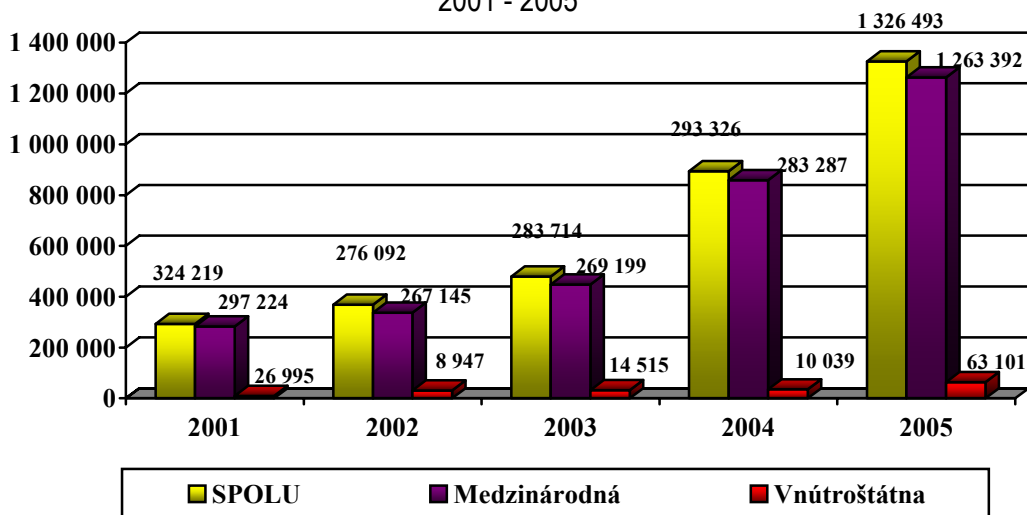
POČET PREPRAVENÝCH CESTUJÍCICH - POROVNANIE 2005 / 2004



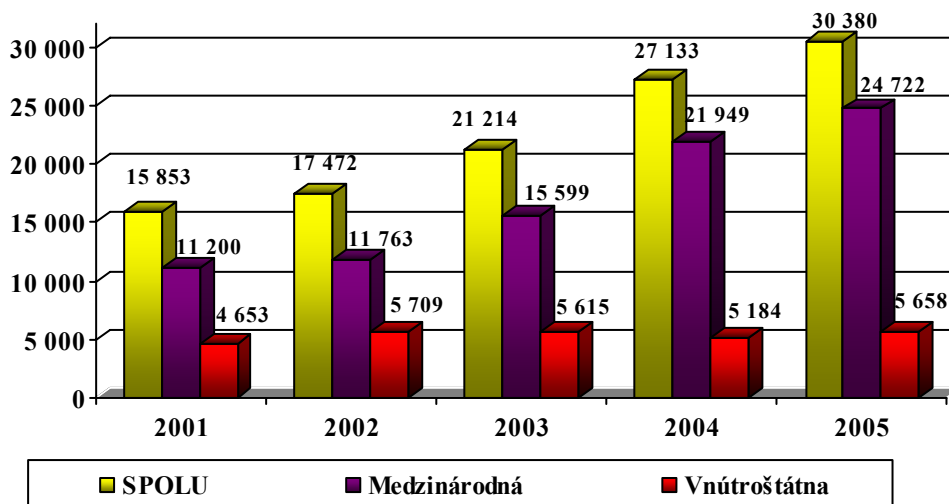
POČET PREPRAVENÝCH CESTUJÍCICH PO MESIACOCH



POČET PREPRAVENÝCH CESTUJÍCICH ZA ROKY 2001 - 2005



POČET POHYBOV LIETADIEL ZA ROKY 1998 – 2005

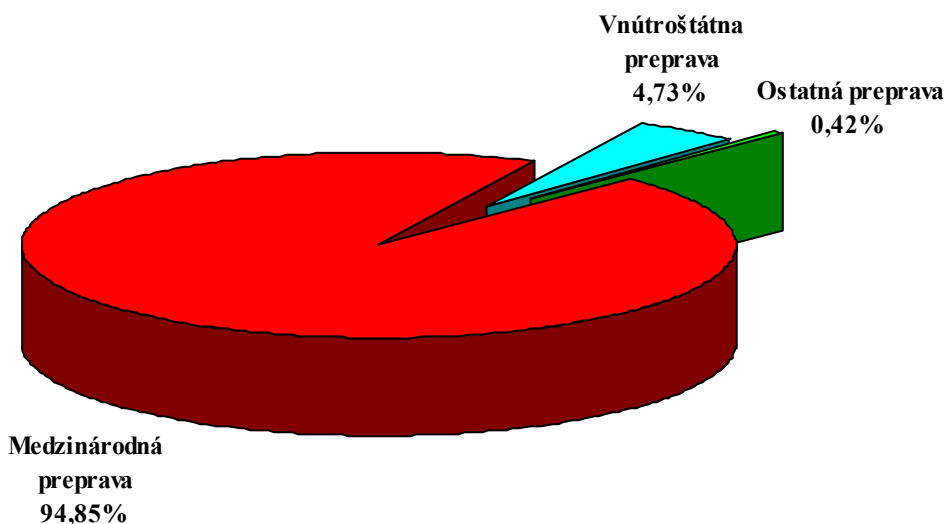


Počet prepravených cestujúcich :

Druh dopravy	2001	2002	2003	2004	2005
<i>Medzinárodná doprava</i>	279 028	333 289	442 357	855 211	1 258 127
z toho : pravidelná	125 500	129 460	218 925	525 237	908 464
Nepravidelná	153 528	203 829	223 432	329 974	349 663
<i>Vnútroštátna doprava</i>	9 394	30 190	32 034	35 031	62 781
z toho : pravidelná	9 342	29 981	31 535	34 901	62 781
nepravidelná	52	209	499	130	0
<i>Ostatná doprava</i>	4 904	4 724	5 620	3 372	5 585
SPOLU	293 326	368 203	480 011	893 614	1 326 493

Druh dopravy	2001	2002	2003	2004	2005
Pravidelná doprava	134 842	159 441	250 460	560 138	971 245
Nepravidelná doprava	153 580	204 039	223 931	330 104	349 663
Ostatná doprava	4 904	4 723	5 620	3 372	5 585
SPOLU	293 326	368 203	480 011	893 614	1 326 493
Tranzit	15 549	3 428	13 906	42 722	51 386

POČET PREPRAVENÝCH CESTUJÚCICH V ROKU 2005 1 326 493 cestujúcich



Destinácie

V letovom poriadku na Letisku M. R. Štefánika – Airport Bratislava, a. s. (BTS) prevádzkuje pravidelné a nepravidelné (charterové) letecké spojenia 13 leteckých spoločností do 70 destinácií v rámci Európy, Blízkeho východu a Afriky.

PREHĽAD DESTINÁCIÍ V PONUKE LETECKÝCH SPOLOČNOSTÍ		
Letecká spoločnosť (IATA kód)	Pravidelná doprava	Nepravidelná doprava
SkyEurope Airlines (NE)	Košice	Varna
	Zürich	Hurghada
	Štuttgart	Sharm El Sheikh
	Manchester	Taba
	Londýn/Stansted	Káhira
	Amsterdam	Aqaba
	Kodaň	Burgas
	Varšava	Larnaka
	Dubrovnik	Ibiza
	Split	Palma Mallorca
	Zadar	Heraklion
	Barcelona	Kos
	Nice	Korfu
	Paríž	Kavala
	Atény	Rhodos
	Miláno/Bergamo	Skiathos
	Benátky	Santorini
	Rím/Fiumicino	Zakinthos
	Dublin	Lesbos/Mytilini
	Kolín/Bonn	Araxos
Basel/Mulhouse	Samos	
Sofia	Cagliari	
Bukurešť	Antalya	
	Dalamán	
Slovenské aerolínie (6Q)	Brusel	Káhira
	Moskva	Monastir
		Tunis
		Djerba
		Hurghada
		Sharm El Sheikh
		Burgas
		Aqaba
		Palma Mallorca
		Heraklion
		Korfu
		Rhodos
		Chania
		Thessaloniki
		Antalya
	Dalaman	
	Bodrum	
	Tivat	
Air Slovakia (GM)	Birmingham	Hurghada
	Larnaka	Sharm El Sheikh

	Tel Aviv	
	Kuvajt	
	Amritsar	
České aerolinie (OK)	Praha	
Lufthansa (LH)	Mníchov	
easyJet Airlines (U2)	Londýn/Luton	
Ryanair	Frankfurt/Hahn	
	Londýn/Stansted	
	Miláno/Bergamo	
	Dublin	
Aeromost Charkov (HT)	Kyjev	
Nouvelair Tunisie (BJ)		Tabarka
		Monastir
Karthago Airlines (5R)		Tunis
		Djerba
Bulgarian Air Charter (BUC)		Burgas
		Varna
Hemus Air (DU)	Sofia	
Tunis Air (TU)		Monastir

V pravidelnej doprave dominoval Londýn - Stansted, kde bolo prepravených viac ako 130 tis. cestujúcich. Na druhom mieste je Paríž – Orly, na treťom Londýn – Luton. Svoju ustálenú pozíciu si drží Praha s viac ako 90 tis. cestujúcimi. Zároveň nás teší fakt, že vnútroštátna doprava zastupovaná letmi do Košíc sa so svojimi takmer 63 tis. cestujúcimi zaradila na piate miesto.

Z nepravidelných letov naďalej v prvej trojke dominuje egyptská destinácia Hurghada, tuniský Monastir či grécky Rodos. (viď. tabuľka č. 2).

Tabuľka č. 1 : TOP 15 - Destinácie pravidelnej prepravy (zoradené podľa počtu prepravených cestujúcich za rok 2005)

1. Londýn-Stansted	137 754
2. Paríž-Orly	93 875
3. Londýn-Luton	90 746
4. Praha	89 387
5. Košice	89 387
6. Miláno-Bergamo	62 436
7. Amsterdam	51 188
8. Mníchov	49 593
9. Rím-Fiumicino	45 124
10. Barcelona	28 129
11. Brusel	27 770
12. Moskva	24 124
13. Nice	21 725
14. Štuttgart	19 636
15. Varšava	15 322

Tabuľka č. 2 : **TOP 15 - Destinácie nepravidelnej prepravy (zoradené podľa počtu prepravených cestujúcich za rok 2005)**

1. Egypt – Hurgharda
2. Tunis – Monastir
3. Grécko – Rodos
4. Bulharsko - Burgas
5. Turecko – Antalya
6. Grécko - Heraklion
7. Grécko - Korfu
8. Španielsko- Palma de Mallorca
9. Egypt - Sharm El Sheik
10. Grécko - Kos
11. Grécko – Chánia
12. Tunis - Tabarka
13. Bulharsko - Varna
14. Cyprus - Larnaka
15. Grécko - Thessaloniky

Náklad a pošta

V preprave leteckého nákladu došlo k poklesu o 48 %. Dôvodmi poklesu bolo prerušenie prepravy nákladu živočíšneho pôvodu, vyvolané potrebou zabezpečenia technicko-legislatívnych podmienok súvisiacich so vstupom Slovenska do EÚ a uvedenia do prevádzky a vybavenia Fytosanitárneho centra.

Prepravený náklad (tony)

Druh prepravy	2001	2002	2003	2004	2005
<i>Medzinárodná doprava</i>	2 861	4 583	10 700	6 899	3 551
z toho : pravidelná	496	684	599	540	282
nepravidelná	2 365	3 899	10 101	6 359	3 269
<i>Vnútroštátna doprava</i>	19	45	46	51	14
z toho : pravidelná	19	45	46	51	14
nepravidelná	0	0	0	0	0
<i>Ostatná doprava</i>	291	203	137	22	68
Náklad spolu	3 171	4 831	10 883	6 972	3 633

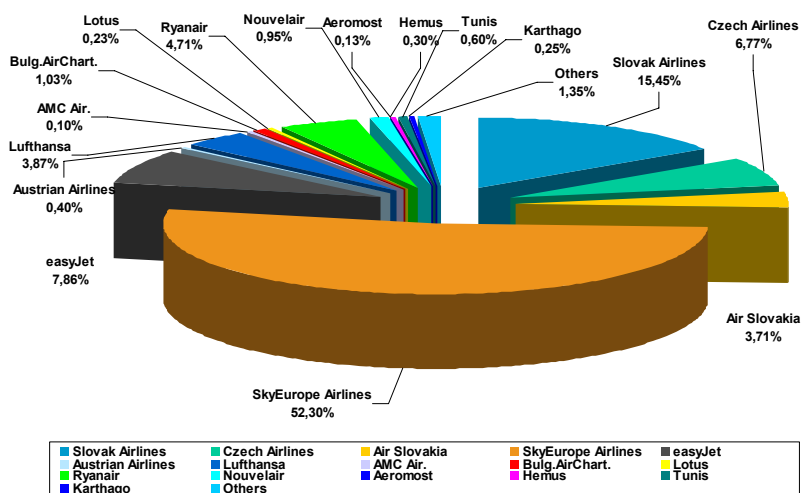
Štruktúra prepravcov

V roku 2005 dosiahol dominantné postavenie na výkonoch letiska z hľadiska počtu prepravených cestujúcich nízkonákladový prepravca – SkyEurope Airlines. Z celkového počtu cestujúcich v roku 2005 prepravil viac ako 52 %. Za ním nasledovali Slovenské Aerolínie s takmer 16% podielom, easyJet s 7,86 % a České Aerolínie s 6,77 %. Päťicu najvýkonnejších prepravcov na bratislavskom letisku uzatvorila írsky nízkonákladová spoločnosť Ryanair s takmer päťpercentným podielom, ktorý sa jej podarilo dosiahnuť za veľmi krátky čas svojho pôsobenia na letisku Bratislava. Svoju prevádzku zahájila na prelome mesiacov október a november.

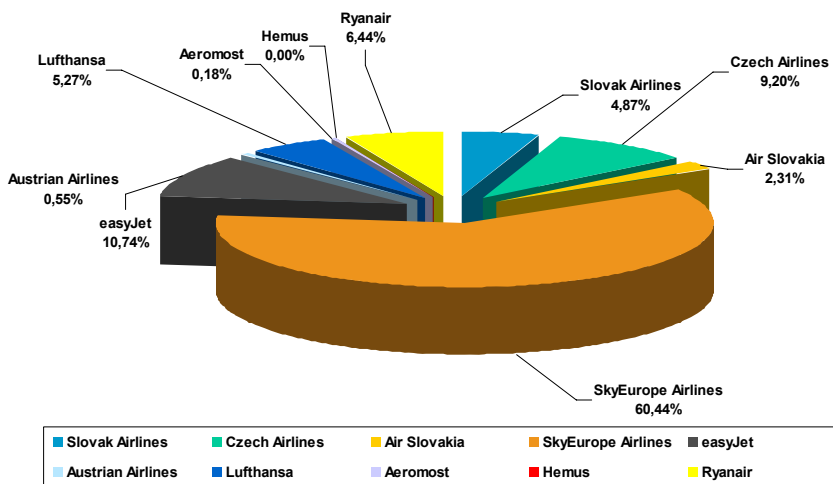
LETECKÉ SPOLOČNOSTI
% PODIEL NA CELKOVOM POČTE PREPRAVENÝCH CESTUJÚCICH V ROKU 2003,
2004 a 2005

DOPRAVCA / PODIEL	2003	2004	2005
SKYEUROPE AIRLINES	26,16 %	47,51 %	52,30 %
SLOVAK AIRLINES	40,82 %	18,88 %	15,45 %
EASYJET AIRLINES	-	1,21 %	7,86 %
CZECH AIRLINES	15,71 %	9,68 %	6,77 %
RYANAIR	-	-	4,71 %
LUFTHANSA	-	2,49 %	3,87 %
AIR SLOVAKIA	9,65 %	5,01 %	3,71 %
BULGARIAN AIR CHARTER	-	0,83 %	1,03 %
NOUVELAIR	0,67 %	0,99 %	0,95 %
TUNIS AIR	-	0,79 %	0,60 %
AUSTRIAN AIRLINES	-	5,39 %	0,40 %
HEMUS AIR	0,16 %	0,25 %	0,30 %
KARTHAGO AIRLINES	-	0,40 %	0,25 %
LOTUS AIR	2,00 %	0,65 %	0,23 %
AEROMOST KHARKIV	0,22 %	0,30 %	0,13 %
AMC AIRLINES	-	2,47 %	0,10 %

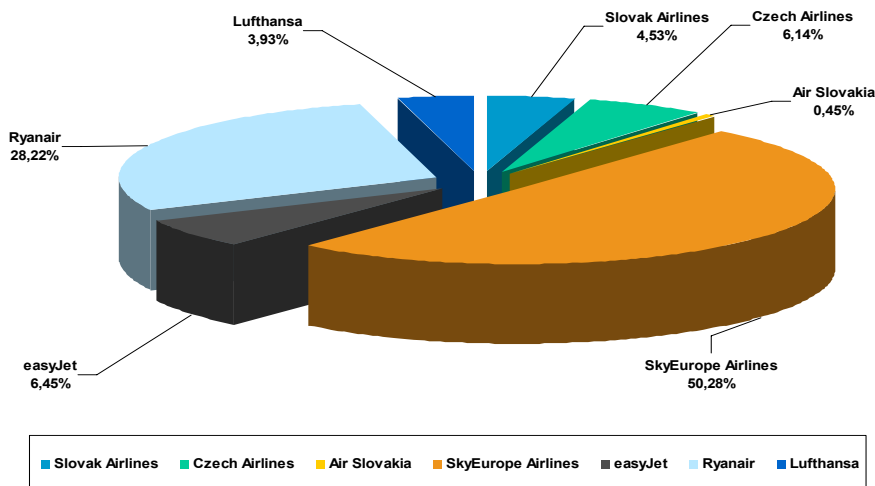
LETECKÉ SPOLOČNOSTI
% PODIEL NA CELKOVOM POČTE PREPRAVENÝCH CESTUJÚCICH V ROKU 2005



LETECKÉ SPOLOČNOSTI,
% PODIEL NA POČTE PREPRAVENÝCH CESTUJÚCICH V PRAVIDELNEJ
DOPRAVE V ROKU 2005



LETECKÉ SPOLOČNOSTI,
% PODIEL NA POČTE PREPRAVENÝCH CESTUJÚCICH V PRAVIDELNEJ
DOPRAVE ZA MESIAC DECEMBER 2005



4.2 Investície

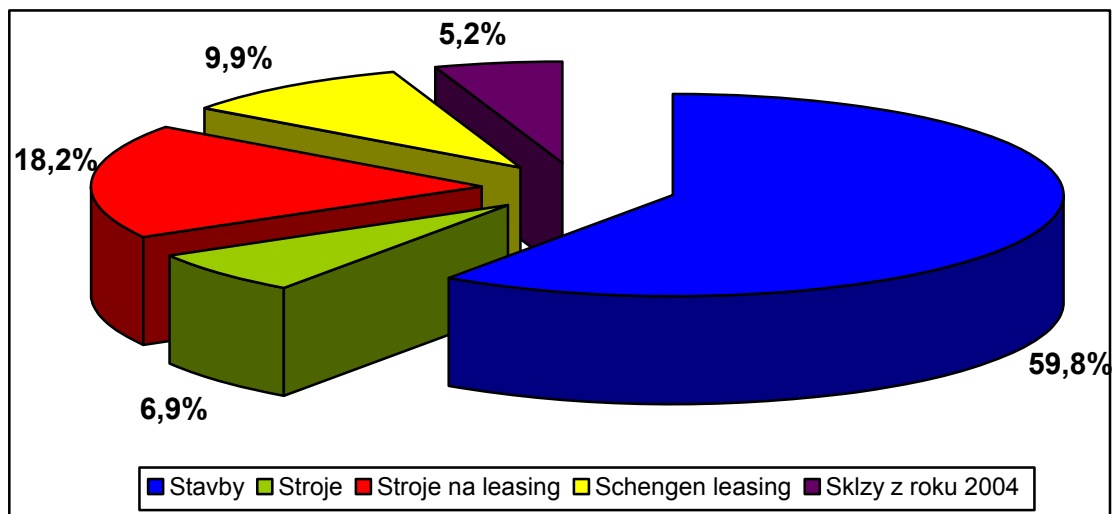
V roku 2005 sa na Letisku M. R. Štefánika pokračovalo v rozvoji a rekonštrukcii či už stavebných častí alebo technologického parku. Nárast investícií oproti predchádzajúcim obdobiam ide ruka v ruku s nárastom leteckej prevádzky z letiska. Hlavnou činnosťou letiska je poskytovanie leteckých služieb našim prvotným zákazníkom, t.j. leteckým spoločnostiam. S nárastom počtu cestujúcich je taktiež potrebné zvýšiť nielen kapacity priestorov, ale i kapacitu a rýchlosť jednotlivých

mechanizmov a zabezpečiť zastupiteľnosť v prípade poruchy zariadenia. Z tohto dôvodu boli vytipované mechanizmy, ktoré treba zaobstaráť a zostavený plán investícií.

Výrazný nárast počtu cestujúcich počas uplynulej sezóny jednoznačne ukázal nevyhnutnosť optimalizovať poskytované služby. Vybavovacie priestory (check-in) umožňovali prechod 330 cestujúcim za hodinu, no letisko muselo v špičkách zvládnuť až 500 cestujúcich za hodinu. Preto bolo potrebné operatívne zvýšiť počet vybavovacích pultov. Rozšíril sa tiež počet odletových východov (GATE), priestorov pre služby pre cestujúcich i počet parkovacích miest na parkovisku i príjazdových komunikáciách. Pokračovalo sa v prácach na rozšírení vybavovacích priestorov, triediarne batožín a výmene technológie určenej na bezpečnostnú kontrolu zapísanej batožiny.

Letisko si pritom uvedomuje, že uspokojujúce zvládnutie zvýšeného počtu pasažierov nebude v budúcnosti možné bez prístavby nového terminálu. V 11-tom mesiaci 2005 boli zahájené práce na projektovej dokumentácii pre Územné rozhodnutie pre projekt Rekonštrukcie a dostavby terminálu. Dokumentácia bola expedovaná investorovi v marci tohto roku. Koncom roka 2005 sa pracovalo na realizačnej projektovej dokumentácii pre stavbu „Prístavba priletovej haly“, s termínom odovzdania do užívania začiatkom júna roku 2006 pod názvom „Príletový terminál C“. Taktiež boli zahájené práce na projektovej dokumentácii stavby „prevádzkový objekt“ v ktorom bude umiestnené monitorovacie bezpečnostné centrum a zázemie pre personál obsluhujúci lietadlá /leteckú techniku (napr. nakladači, letecký personál, mechanici, vodiči autobusov...). Časť objektu bude slúžiť pre výkon činnosti migračného úradu. Rozbehla sa prestavba objektu starého Carga, kde sa vybudoval Terminál Všeobecného letectva (GAT). Odovzdaný do prevádzky bol 26.01.2006.

Podiel jednotlivých druhov investícií na celkovom počte v roku 2005



Kód	Investície Letiska M. R. Štefánika Bratislava financované z vlastných zdrojov na rok 2005		Plnenie 2005
		ks	v Sk
-	Sklzy z roku 2004		16 243 334
A	Stavby		187 279 851
B	Stroje		21 600 147
C	Stroje na leasing		55 245 000
D	Schengenské fondy - čerpanie		30 855 636
	SPOLU		311 223 968

Najvýznamnejšie realizované stavby :

Rozšírenie kapacity vybav.budovy-stavebné práce a technológia
batožinového systému
Rozšírenie priletovej haly
Vybudovanie terminálu GAT
Telefónna ústredňa
Oplotenie
Parkovisko + technológia
Doplnenie monitorovacieho zariadenia hluku
Približovacia svetelná rada 31+ úpravy v zmysle L14
Detekčná kontrola-Letisková ochrana-Hasičská a záchranná stanica

Najvýznamnejšie obstarávané stroje z vlastných zdrojov :

Komplexný letiskový informačný systém
Komplexná obmena výpočtovej techniky
Doplnenie a obnova komunikačných prostriedkov
Doplnenie malých obslužných mechanizmov, nap. vozíkov

Obstarávané stroje na leasing :

Rotačný zdroj UPS (2 Ks)
Štartovací agregát
Cateringové vozidlo
Nástupné schody k Boeing-u
Výpočtová technika
Ťahač lietadiel
Úžitkový automobil Fiat Strada
Odmrazovacie zariadenie
Technický RTG
Zametač Schorling
Nákladný ťahač Mercedes
Systém odbavovanie cestujúcich CUTE

5. ĽUDSKÉ ZDROJE

Letisková spoločnosť Letisko M. R. Štefánika – Airport Bratislava, a.s. (BTS) zamestnávala k 31.12.2005 554 zamestnancov. Oproti stavu za predchádzajúci rok, k 31.12.2004 bol stav 489 zamestnancov, je to nárast o 65 zamestnancov. Postupný nárast zamestnancov je priamym dopadom dynamického rozvoja leteckej dopravy a nárastu počtu cestujúcich z letiska Bratislava ako aj neustáleho zvyšovania stupňa bezpečnosti leteckej prevádzky.

V zmysle Smernice MDPT SR č. 8/2001 „**Národný program bezpečnostného výcviku v civilnom letectve**“ zamestnanci našej akciovej spoločnosti, ktorí majú vstup do uzavretých priestorov letiska absolvovali bezpečnostný výcvik formou vstupného školenia alebo aktualizáčného školenia. Certifikát o absolvovaní uvedeného výcviku v r. 2005 získalo 412 zamestnancov (manažment, radoví zamestnanci, zamestnanci odd. LO)

V súlade s organizačnou normou č. ON-03/2005 „**Dopravný poriadok Letiska M. R. Štefánika Bratislava**“ sme zabezpečili základné školenie pre vodičov vozidiel a mobilnej techniky, ktorých pracovná činnosť vyžaduje pobyt vo vyhradenom bezpečnostnom priestore na odbavovacej ploche (APRON) a prevádzkových plochách.

Overovanie vedomostí vodičov z pravidiel pohybu v letovej alebo hospodárskej oblasti sa uskutočnilo formou testov. Po ich úspešnom absolvovaní vydal Útvar letiskovej ochrany preukaz vodiča príslušnej kategórie.

Lektormi školenia boli zamestnanci našej akciovej spoločnosti. Komisia na overovanie vedomostí vodičov pracovala v zložení zamestnancov odd. Kontroly kvality a metodiky: predseda - Ing. I. Hrušovský, členovia skúšobnej komisie - Ing. M. Hentek a Ing. E. Mikloš.

Počet vyškolených vodičov Airport Bratislava, a. s. (BTS) - 297

Počet vyškolených vodičov z externých organizácií - 400

V špeciálnom hasičskom výcvikovom stredisku vo Frankfurte nad Mohanom absolvovali 4 zamestnanci odd. Hasičskej a záchranej služby inštruktáž protipožiarnej ochrany a praktický výcvik likvidácie požiaru v podmienkach letiska.

Zameranie výcviku:

- stratégia - taktika použitia protipožiarnych prostriedkov a záchranných operácií,
- výučba o preventívnych opatreniach.

V r. 2005 získali naši zamestnanci napr.:

- ❖ **Osvedčenie o odbornej spôsobilosti pre vnútroštátnu cestnú dopravu** - vydal Krajský úrad pre cestnú dopravu a pozemné komunikácie v Žiline.
- ❖ **Certifikát bezpečnostného poradcu na prepravu nebezpečných vecí cestnou dopravou (ADR)** - vydalo Ministerstvo dopravy, pôšt a telekomunikácií SR.
- ❖ **Certifikát bezpečnostného poradcu na prepravu nebezpečného tovaru železničnou dopravou (RID)** - vydali Železnice SR - Ústredný inštitút vzdelávania.

Ekonomický rozbor vid'. Príloha č. 1.

6. RIADENIE KVALITY

Rok 2005 sa niesol v znamení pokračovania zavádzania systému riadenia kvality v spoločnosti.

Prevádzkovanie letísk na Slovensku upravuje zákon č. 143/1998 Z.z. o civilnom letectve (letecký zákon) v znení neskorších zmien, ktorý stanovuje potrebu tzv. prevádzkového povolenia na výkon činnosti. Akciová spoločnosť prevzala prevádzkové povolenie od predchádzajúcej organizácie s platnosťou 12 mesiacov odo dňa jej vzniku, t.j. od 05.05.2004 do 04.05.2005. Z tohto dôvodu bolo najdôležitejšou úlohou a.s. v roku 2005 splniť všetky požiadavky na vydanie nového povolenia. V zmysle smernice SM 7 – „Smernice na vydávanie povolenia na prevádzkovanie letiska“ boli pripravené a spracované všetky potrebné dokumenty – organizačné normy, ktoré upravujú jednotlivé činnosti letiska. Samostatné normy boli zoskupené do Letiskovej prevádzkovej príručky.

Z uvedeného vyplýva, že základným vnútropodnikovým právnym predpisom je Letisková prevádzková príručka, na základe ktorej spoločnosť v apríli 2005 žiadala Letecký úrad SR o vydanie povolenia na prevádzkovanie letiska.

Ďalším krokom nadväzujúcim priamo na spomínané činnosti, je pokračovanie v procese zavádzania systému manažérstva kvality. Spomínané spracované organizačné normy boli a sú zavádzané do praxe a následne sa vykonávajú interné audity s cieľom doporučiť a kontrolovať ich plnenie zamestnancami.

V súčasnosti bolo ukončené výberové konanie na tzv. predaudítorského poradcu, ktorý by svojimi doporučeniami a kontrolou mal spoločnosť do viesť do etapy auditu a certifikácie v zmysle ISO noriem 9001:2001, s cieľom úplného zavedenia systému kvality do konca roku 2006.

Zoznam vydaných interných právnych predpisov v roku 2005 sa nachádza v Prílohe č. 2.

7. BEZPEČNOSŤ

Letisko M. R. Štefánika – Airport Bratislava, a.s. (BTS) sa neustále snaží zvyšovať bezpečnosť letiska personálnymi i technologickými opatreniami.

Medzi najdôležitejšie úlohy z oblasti bezpečnosti splnené resp. rozpracované v roku 2005 patria nasledovné :

- 1) Na základe Uznesenia vlády Slovenskej republiky č.577, zo dňa 16.júna 2004, sa zabezpečil dňom 1. januára 2005 prechod výkonu osobnej kontroly a kontroly prepravovaných vecí osôb zúčastnených na leteckej doprave z Policajného zboru SR na prevádzkovateľov letísk. Toto uznesenie našlo oporu v znení zákona č.143/1998 Z.z. o civilnom letectve, v znení neskorších zmien a doplnkov, kde sa uvádza, že za bezpečnosť na letisku zodpovedá prevádzkovateľ letiska. Z tohto dôvodu bolo v roku 2005 prvoradou úlohou v oblasti bezpečnosti (po zriadení Referátu detekčnej kontroly, zaškolení všetkých zamestnancov a zahájení skúšobného obdobia v roku 2004) zahájiť 100 % výkon detekčnej kontroly zamestnancami prevádzkovateľa letiska od 01.01.2005.
- 2) V zmysle novej smernice boli taktiež v úvode roka 2005 vymedzené jednotlivé bezpečnostné zóny v areáli letiska a zabezpečená obnova Identifikačných kariet (ID card) zamestnancov letiska ako i organizácií sídlacích na letisku.
- 3) V roku 2005 bol taktiež spracovaný, schválený a zavedený do praxe nový Bezpečnostný program Letiska M. R. Štefánika Bratislava. V súčasnosti bolo predložené na Letecký úrad

Slovenskej republiky ku schváleniu druhej vydanie Bezpečnostného programu letiska, z dôvodu vykonaných zmien (prestavby, výstavby, plnenia podmienok pre vstup Slovenskej republiky do Schengenského priestoru a pod.)

- 4) Takmer 85 % perimetra letiska Bratislava, bolo zabezpečené vybudovaním nového bezpečnostného oplotenia s brunoalcom.
- 5) Po prestavbe triediarne batožín bol uvedený do prevádzky Handling Baggage System (HBS) a systém EDS z dôvodu 100 % kontroly podanej batožiny oddelením detekčnej kontroly.
- 6) Pre potreby ZHS boli zakúpené nové motorové vozidlá a vykonaná kompletná rekonštrukcia hasičského vozidla.
- 7) V roku 2005 boli zavedené kontrolované vstupy (vstup č. 2 a 8) vybavené RTG zariadením, prechodový rámom, ručným detektorom kovov do vyhradených bezpečnostných priestorov.
- 8) Zavedenie elektronickej kontroly pohybu osôb do vyhradených bezpečnostných priestorov (najcitlivejšie priestory – tranzitný priestor).
- 9) V spolupráci s Policajným zborom sa realizuje zabezpečenie kontroly priestorov letiska kamerovým systémom.
- 10) Pre Všeobecné letectvo a posádky lietadiel bol zrealizovaný nový kontrolovaný vstupný bod, kontrolu realizuje oddelenie detekčnej kontroly.
- 11) Na Letisku M. R. Štefánika – Airport Bratislava, a.s. (BTS) boli vykonané medzinárodné audity :
 - ECAC – Európskeho parlamentu a Európskej rady – bez vážnejších nedostatkov
- 12) Pri náraste počtov cestujúcich, boli primerane navýšené počty zamestnancov oddelenia detekčnej kontroly, letiskovej ochrany a záchranej hasičskej služby. Všetci noví zamestnanci podľa svojho zaradenia prešli základným, periodickým a odborným školením. Všetci zamestnanci, ktorí pracujú na zariadeniach RTG, sú riadne vyškolení akreditovaným strediskom.

8. PODNIKATEĽSKÝ PLÁN SPOLOČNOSTI NA ROK 2006

Zvýšený záujem o využívanie leteckej prepravy cez bratislavské letisko možno očakávať aj v roku 2006. Na nápor cestujúcich – predovšetkým v nadchádzajúcej letnej sezóne sa letisko intenzívne pripravuje od začiatku roka. Pokračuje v prácach na rozšírení vybavovacích priestorov a výmene technológie určenej na bezpečnostnú kontrolu zapísanej batožiny. Do letnej sezóny zrealizuje projekt výstavby parkoviska, ktoré rozšíri počet parkovacích miest o dvesto. Zámerom spoločnosti je ukončenie dostavby terminálu v roku 2008.

Cieľom pripravovaných zmien na letisku M. R. Štefánika je zväčšiť komfort poskytovania služieb cestujúcej verejnosti na odlete aj prílete.

Podnikateľský plán spoločnosti na rok 2006 - realizácia stavieb :

- Rekonštrukcia priestorov v odletovej hale – obchodné vybavenie cestujúcich, 19 check- in pultov s novým vybavovacím systémom Cute a nový informačný systém - odovzdané do užívania na konci I.Q. 2006.
- Výstavba „Príletovej haly C“, ktorá okrem zvýšenia kapacity v príletovej časti terminálu zabezpečí oddelenie prilietajúcich cestujúcich z krajín SCH a NSCH priestoru - termín odovzdania do užívania v mesiaci jún 2006.
- Rekonštrukcia a nadstavba dvoch podlaží na existujúci prevádzkový objekt, v ktorom bude umiestnené bezpečnostné monitorovacie centrum pre zložky ministerstva vnútra pôsobiace na letisku. Zároveň bude tento objekt slúžiť ako zázemie pre personál pracujúci na vybavovacej ploche letiska (leteckí mechanici, nakladači, vodiči). Časť objektu bude slúžiť pre výkon činnosti migračného úradu - termín ukončenia prác a odovzdania do užívania v mesiaci november 2006.
- Pokračujúce práce na výmene bezpečnostného oplotenia areálu letiska, ktoré boli pozastavené z dôvodu vysporiadania vlastníckych vzťahov k pozemkom, na ktorých letisko prevádzkuje svoje objekty.
- Výstavba nového parkoviska pre 200 otvorených parkovacích miest - termín odovzdania do užívania koncom prvého polroka 2006 (koniec mesiaca jún).

Podnikateľský plán spoločnosti na rok 2006 - projekty v štádiu prípravy :

- Realizácia projektu rozšírenia odletovej a príletovej haly podľa podmienok Schengenského režimu (termín dokončenia v roku 2007) - v súvislosti s pripojením Slovenskej republiky do Schengenského priestoru je nevyhnutné uskutočniť zmeny v štruktúre prevádzky letiska M. R. Štefánika v Bratislave a následne realizovať vyvolané prevádzkové, dispozičné a stavebno-technické úpravy.
- Projekt poschodového parkoviska - súbežne s projektovou prípravou rekonštrukcie terminálu bude pripravovaný projekt a následná realizácia poschodového parkoviska s kapacitou 1200 parkovacích miest s možnosťou ďalšieho rozšírenia kapacity. Realizácia objektu je plánovaná v roku 2007 až 2008. Projektová príprava bude zahájená začiatkom druhej polovice tohto roka.
- Projekt rekonštrukcie a dostavby Terminálu Letiska M. R. Štefánika Bratislava - v 11-tom mesiaci 2005 boli zahájené práce na projektovej dokumentácii pre Územné rozhodnutie (ÚR). Dokumentácia bola expedovaná investorovi v marci tohto roku. V týchto dňoch prebieha územné konanie na umiestnenie stavby. Informácie o projekte sa nachádzajú v nasledujúcej kapitole.

8.1 Projekt rekonštrukcie a dostavby terminálu

Vzhľadom ku skutočnosti, že jestvujúci terminál na Letisku M. R. Štefánika nespĺňa v súčasnosti požiadavky na enormný nárast počtu cestujúcich, je nevyhnutná jeho rekonštrukcia spojená s dostavbou novej časti terminálu. Súčasná kapacita terminálu je 720 cestujúcich v špičkovej hodine, čo predurčuje dosiahnuť ročnú kapacitu 2 mil. cestujúcich. Potreba rekonštrukcie a dostavby terminálu je okrem výrazného nárastu prevádzky na letisku, ako z hľadiska pohybov lietadiel tak aj vybavených cestujúcich a ich batožiny, vyvolaná aj ďalším dôležitým faktorom. A to potrebou splniť k 01. októbru 2007 požiadavky Schengenských dohôd, ktoré sa týkajú odlišného spôsobu vybavovania cestujúcich zo zemí „Schengenských“ a „Ne- Schengenských“. Taktiež musia byť splnené požiadavky na

bezpečnostnú ochranu v rozsahu Nariadenia EC2320/2002 (establishing common rules in the field of civil aviation security).

Cieľom riešenia je zvýšenie štandardu vybavovania cestujúcich, bezpečnosti prevádzky a kapacity terminálu tak, aby bol schopný pokrývať prevádzkové potreby spôsobom a v kvalite odpovedajúcej súčasnému európskemu štandardu.

Výsledkom rekonštrukcie a dostavby terminálu vznikne jeden kompaktný moderný objekt, ktorým sa získajú prevádzkové prehľadné priestory s jednoduchou a rýchlou orientáciou cestujúcich. Najväčšou výhodou navrhovaného riešenia je zachovanie prevádzky letiska počas celej realizácie, t.j. postupná výstavba po etapách. Nová časť terminálu bude situovaná juhozápadne, vedľa odletového terminálu do voľného priestoru. Výškovo dostavba nepresiahne výšku objektu existujúceho terminálu. Plocha pozemku zastavaná navrhovanou dostavbou bude maximálne 5 500 m².

Spolu s uvedenými projektom sa plánuje riešiť taktiež celé prednádražie letiska (priestor pred terminálom), kde by mali vzniknúť nové miesta na parkovanie, hotel, či iné doplnkové služby.

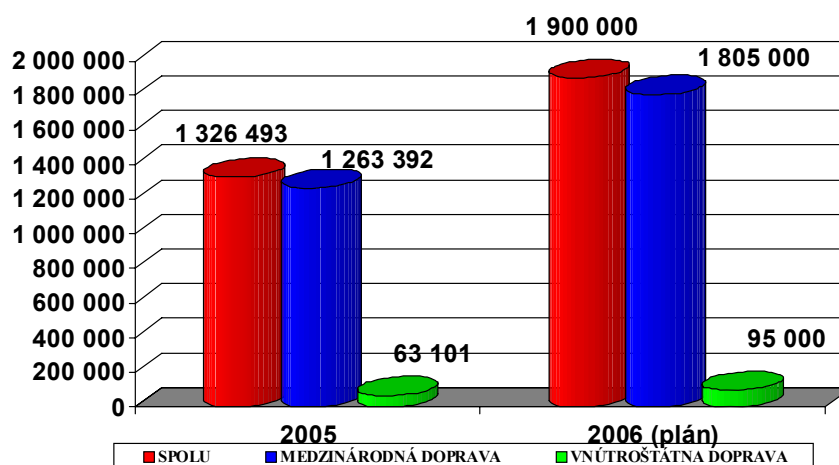
Rekonštrukcia a dostavba terminálu by mala mať kapacitnú perspektívu cca 4-5 rokov, tzn. vzhľadom k existujúcemu trendu vývoja ročnú kapacitu cca 4,5 mil. cestujúcich. Hodinová špička odpovedajúca tejto ročnej kapacite je cca 1 200 - 1 500 cestujúcich. Čo sa týka pohybov lietadiel, kapacita bude cca 60 000 pohybov. Necestujúci návštevníci využívajúci služby na letisku cca 1,3 mil. osôb ročne.

Zahájenie stavby je naplánované v mesiaci máj 2007. Rok 2006 bude využitý na vypracovanie potrebnej dokumentácie pre územné rozhodnutie, stavebné povolenie či realizáciu. Ukončenie stavby sa plánuje na prelome rokov 2008/2009.

Základné parametre obchodného plánu na rok 2006 sumarizujú nasledovné grafy:

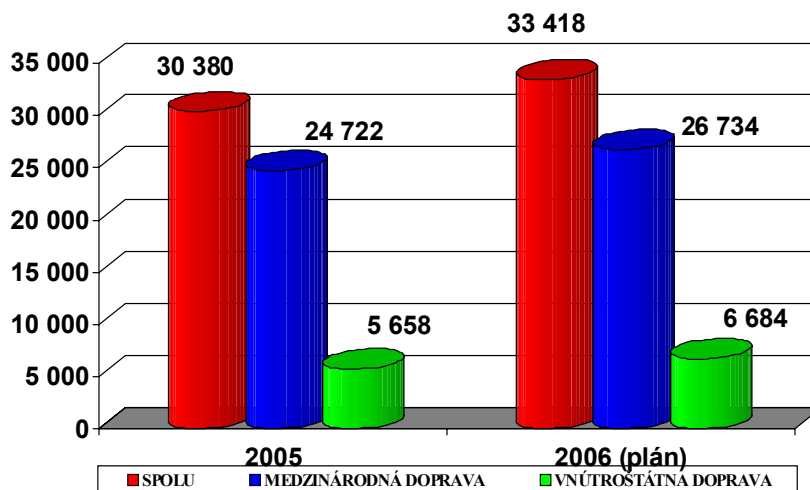
→ predpokladaný počet prepravených cestujúcich v roku 2006 by mal vzrásť o 35 - 45% v porovnaní s rokom 2005, na 1,8 – 1,9 mil. cestujúcich

POČET PREPRAVENÝCH CESTUJÚCICH - POROVNANIE 2006 (plán) / 2005



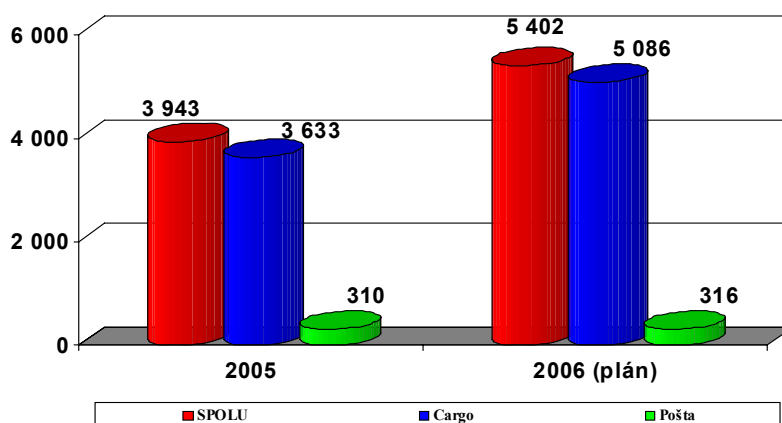
→ predpokladaný počet pohybov lietadiel v roku 2006, by mal vzrásť o 8 – 10% v porovnaní s rokom 2005

POČET POHYBOV LIETADIEL POROVNANIE 2006 (plán) / 2005



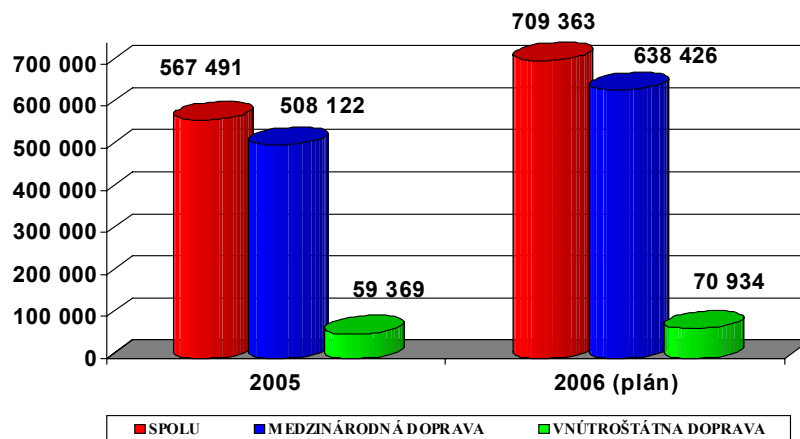
→ predpokladaný objem vybaveného nákladu a pošty v roku 2006 by mal vzrásť o 30 až 40% v porovnaní s rokom 2005

VYBAVENÝ NÁKLAD A POŠTA V TONÁCH - POROVNANIE 2006 (plán) / 2005



→ predpokladaný počet pristátí lietadiel MTOM v tonách v roku 2006 by mal vzrásť o 20 - 25% v porovnaní s rokom 2005

PRISTÁTIA LIETADIEL MTOM V TONÁCH - POROVNANIE 2006 (plán) / 2005



V rámci schváleného projektu rozvoja letiskovej spoločnosti sú definované tieto základné ciele:

- zvýšiť atraktivnosť leteckej dopravy zvýšením objemu prepravy a škály destinácií,
- zabezpečiť cenovú dostupnosť dopravnej obsluhy SR leteckou dopravou,
- prostredníctvom leteckej dopravy ďalej napomôcť k urýchleniu ekonomického rozvoja hospodárstva SR,
- zefektívniť prevádzku letiska,
- posilniť technickú úroveň a bezpečnosť leteckej prevádzky.

9. HODNOTENIE FINANČNEJ VÝKONNOSTI SPOLOČNOSTI V ROKU 2005

Finančnú výkonnosť spoločnosti je možné hodnotiť len v porovnaní s plánom, pretože vznikla v máji predchádzajúceho roka a v jej histórii zatiaľ neexistujú dve časovo rovnako dlhé obdobia, ktoré by sa dali porovnávať. Hospodársky výsledok spoločnosti v roku 2004 je skreslený, pretože Letisko je prvé štyri mesiace v roku každoročne stratové vplyvom zvýšených nákladov na údržbu dráhy v zimných mesiacoch pri súčasnom relatívne nízkom objeme cestujúcich a hospodársky výsledok za obdobie od vzniku spoločnosti 5.5.2004 do 31.12.2004 bol lepší, ako by bol v prípade, ak by spoločnosť fungovala od začiatku roka.

V roku 2005 spoločnosť vykázala pomerne vysoký záporný hospodársky výsledok (-172 171 tis. Sk) aj napriek tomu, že pre tento rok plánovala zisk 24 172 tis. Sk a prevádzkové výkony vzrástli v porovnaní s plánom o 10 %. Dôvodom takéhoto výsledku bol predovšetkým predaj pozemkov – letiska vo Vajnoroch, ktorý popri veľmi pozitívnom dopade na cash flow spoločnosti znamenal účtovnú stratu 103 762 tis. Sk (ako rozdiel medzi predajnou cenou pozemkov a ich účtovnou hodnotou, stanovenou znalcom pri vklade týchto pozemkov do majetku akciovej spoločnosti v súlade s Obchodným zákonníkom a Zákonom o účtovníctve) a zvýšenie daňového základu o 453 114 mil. Sk (ako rozdiel medzi účtovnou a daňovou hodnotou pozemkov podľa Zákona o dani z príjmov), čo prinieslo zvýšenie zaplatenej dane za rok 2005 o 86 793 tis. Sk. V prípade, ak by sa predaj v roku 2005 neuskutočnil, spoločnosť by dosiahla zisk po zdanení 2,4 mil. Sk, pred zdanením 5,5 mil. Sk. Dôsledkom predaja pozemkov vo Vajnoroch je aj pomerne neobvyklá situácia, keď spoločnosti napriek hrubej strate takmer 100 mil. Sk vznikla daňová povinnosť vo vzťahu k dani z príjmov právnických osôb vo výške 73 940 tis. Sk.

S dynamickým rastom prevádzkových výkonov a ich prekročením oproti plánu vzrástli výnosy z leteckých činností (odplaty za vybavených cestujúcich, za pristátia lietadiel a ich parkovanie a tržby za handlingové služby), ale aj všetky ostatné výnosy rýchlejšie ako predpokladal plán. Na prekročení celkových výnosov sa neplánované výnosy z predaja pozemkov podieľali 93,7 %-ami, mimoriadne výnosy (pri inventarizácii zistený dovtedy nezaradený majetok) 3,8 %-ami a výnosové úroky a kurzové zisky 0,4 %-ami.

Prekročenie plánovaných nákladov vyplýva v rozhodujúcej miere zo zaúčtovania zostatkovej účtovnej hodnoty predaných pozemkov do nákladov, čo ovplyvnilo prekročenie z 86,1 %. Vo významnej miere boli náklady prekročené tiež v dôsledku vysokej tvorby rezerv (4,6 %-ný vplyv) na súdne spory s leteckým dopravcom ohľadom výšky fakturácie za Letiskom poskytnuté služby od 1.6.2003 a v menšej miere s Protimonopolným úradom SR ohľadom sťaženia prístupu konkurenčnej cateringovej spoločnosti a v dôsledku vysokej tvorby opravných položiek na pochybné pohľadávky najmä voči aktívnym leteckým dopravcom (3,2 %).

Štandardné pomerové ukazovatele produktivity sú taktiež skreslené vplyvom predaja pozemkov. Hospodársky výsledok po očistení o vplyv úrokových nákladov, dane z príjmov a odpisov (EBITDA) je pozitívny, hoci vplyvom predaja pozemkov nižší ako v roku 2004 aj ako predpokladal plán. Hospodársky výsledok po očistení o jednorázové vplyvy (predaj majetku, mimoriadne výnosy, vyfaktúrované penále, tvorba rezerv a opravných položiek), ktoré v minulom období neboli súčasťou výnosov ani nákladov a neovplyvnia hospodársky výsledok ani v nasledujúcich obdobiach, bol viac ako 65 mil. Sk, čo bolo o takmer 50 mil. Sk viac oproti roku 2004 (od 5.5.2004) a o vyše 40 mil. Sk viac v porovnaní s plánom na rok 2005.

Prehľad vybraných ukazovateľov efektívnosti a produktivity

	2004 ¹⁾	2005
Počet vybavených cestujúcich	754 773	1 326 493
Priemerný prepočítaný počet zamestnancov	448	535
Výnosy celkom v tis. Sk	433 715	1 751 463
Výnosy z leteckých činností v tis. Sk ²⁾	354 288	577 533
Výnosy z neleteckých činností v tis. Sk ³⁾	79 427	1 173 930
Výnosy z neleteckých činností očistené o predaj Vajnor v tis. Sk	79 427	272 130
Prevádzkové výnosy v tis. Sk	424 924	1 739 122
Prevádzkové výnosy očistené o predaj Vajnor v tis. Sk	424 924	837 322
Mzdové a ostatné osobné náklady v tis. Sk	105 794	213 907
Odpisy dlhodobého majetku v tis. Sk	120 582	188 719
Náklady celkom vrátane dane z príjmov v tis. Sk	394 549	1 923 634
Náklady celkom očistené o predaj Vajnor v tis. Sk	394 549	851 695
Prevádzkové náklady v tis. Sk	367 837	1 843 615
Prevádzkové náklady očistené o predaj Vajnor v tis. Sk	367 837	771 676
Prevádzkový hospodársky výsledok v tis. Sk	57 087	-104 093
HV pred úrokmi, daňami a odpismi - EBITDA v tis. Sk	182 761	87 038
HV očistený o predaj Vajnor v tis. Sk pred zdanením	39 166	5 532
HV očistený o predaj Vajnor v tis. Sk po zdanení	39 166	2 390
HV bez jednorázových vplyvov v tis. Sk	28 389	65 360
Počet vybavených cestujúcich na 1 zamestnanca	1 687	2 479
Produktivita práce na 1 zamestnanca v tis. Sk	968	3 274
Priemerné MOON na 1 zamestnanca v tis. Sk	236	400
Priemerné mesačné MOON na 1 zamestnanca v tis. Sk	30	33
Priemerný hrubý príjem na 1 zamestnanca v Sk	171 582	283 524
Priemerný hrubý mesačný príjem na 1 zamestnanca v Sk	21 802	23 627
Podiel mzdových a ostatných osobných nákladov na 1 cestujúceho v Sk	140,17	161,26
Podiel mzdových a ostatných osobných nákladov na 1,- Sk výnosov	0,24	0,12
Podiel mzdových a ostatných osobných nákladov na 1,- Sk nákladov	0,27	0,11
Objem obchodných pohľadávok ku koncu obdobia v tis. Sk	99 637	186 732
Podiel objemu pohľadávok na výnosoch	0,23	0,11

1) od 5.5.2004 - t.j. od vzniku spoločnosti

2) odplaty za prístátia, cestujúcich, parkovanie lietadiel, tržby za handling

3) nájomné, predaj energií a tepla, dotácie, koncesie, mimoriadne výnosy,

10. VÝROK AUDÍTORA O AUDITE RIADNEJ ÚČTOVNEJ ZÁVIERKY

11. ÚČTOVNÁ ZÁVIERKA

Tab. č. 1 : CASH FLOW K 31.12.2005 (v tis. Sk)

Názov účtovnej jednotky		IČO:
LETISKO M.R. ŠTEFÁNKA-AIRPORT BRATISLAVA, (BTS)		35884916
VH	Výsledok hospodárenia za účtovné obdobie	-172 171
O	Odpisy investičného majetku	188 719
A	Zmeny stavu pracovného kapitálu	484 768
A1	Zmena stavu zásob	17 442
1	Materiál	17 476
2	Nedokončená výroba a polotovary	0
3	Zákazková výroba s predpokladanou dobou ukončenia dlhšou ako 1 rok	0
4	Výrobky	0
5	Zvieratá	-38
6	Tovar	4
7	Poskytnuté preddávky na zásoby	0
A2	Zmena stavu pohľadávok	-117 479
1	Pohľadávky za upísané vlastné imanie	35 922
2	Krátkodobé pohľadávky z obchodného styku	-87 095
3	Krátkodobé pohľadávky voči ovládanej osobe a ovládajúcej osobe	0
4	Krátkodobé ostatné pohľadávky v rámci konsolidovaného celku	0
5	Krátkodobé pohľadávky voči spoločníkom, členom a združeniu	0
6	Krátkodobé sociálne zabezpečenie	0
7	Krátkodobé daňové pohľadávky	-52 909
8	Krátkodobé iné pohľadávky	110
9	Dlhodobé pohľadávky z obchodného styku	0
10	Dlhodobé pohľadávky voči ovládanej osobe a ovládajúcej osobe	0
11	Dlhodobé ostatné pohľadávky v rámci konsolidovaného celku	0
12	Dlhodobé pohľadávky voči spoločníkom, členom a združeniu	0
13	Dlhodobé iné pohľadávky	0
14	Odložená daňová pohľadávka	-13 507
15	Krátkodobý finančný majetok	0
16	Obstarávaný krátkodobý finančný majetok	0
A3	Zmena stavu záväzkov	584 805
1	Rezervy zákonné	0
2	Ostatné dlhodobé rezervy	6 589
3	Krátkodobé rezervy	65 829
4	Dlhodobé záväzky z obchodného styku	0
5	Dlhodobé nevyfakturované dodávky	0

6	Dlhodobé záväzky voči ovládanej osobe a ovládajúcej osobe	0
7	Ostatné dlhodobé záväzky v rámci konsolidovaného celku	0
8	Dlhodobé prijaté preddavky	0
9	Dlhodobé zmenky na úhradu	0
10	Vydané dlhopisy	0
11	Záväzky zo sociálneho fondu	938
12	Ostatné dlhodobé záväzky	52 311
13	Odložený daňový záväzok	-4 275
14	Krátkodobé záväzky z obchodného styku	40 291
15	Nevyfakturované dodávky	2 796
16	Krátkodobé záväzky voči ovládanej osobe a ovládajúcej osobe	0
17	Ostatné krátkodobé záväzky v rámci konsolidovaného celku	0
18	Záväzky voči spoločníkom a združeniu	385 500
22	Záväzky voči zamestnancom	9
23	Záväzky zo sociálneho zabezpečenia	35
24	Daňové záväzky a dotácie	29 591
25	Ostatné záväzky	5 191
A4 Časové rozlíšenie nákladov, príjmov		2 607
1	Náklady budúcich období	-890
2	Príjmy budúcich období	3 497
A5 Časové rozlíšenie výdavkov, výnosov		26 188
1	Výdavky budúcich období	177
2	Výnosy budúcich období	26 011
A***	Peňažný tok zo základných podnikateľských činností	530 111
B1 Zmena stavu dlhodobého majetku		546 831
1	Zriaďovacie výdavky	0
2	Aktivované náklady na vývoj	0
3	Software	331
4	Oceniteľné práva	0
5	Iný nehmotný majetok+Goodwill	0
6	Nedokončené nehmotné investície	395
7	Poskytnuté preddavky za NIM	0
8	Pozemky	693 001
9	Budovy haly a stavby	-4 934
10	Stroje, prístroje, zariadenia, dopravné pr., inventár	-70 041
11	Pestovateľské celky trvalých porastov	0
12	Základné stádo a ťažné zvieratá	0
13	Iný hmotný investičný majetok	0
14	Nedokončené hmotné investície	-19 461
15	Poskytnuté preddavky na HIM	-52 460
16	Opravná položka k nadobudnutému majetku	0

17	Podielové CP a vklady v podnikoch s RV	0
18	Podielové CP a vklady v podnikoch s PV	0
19	Ostatné investičné cenné papiere a vklady	0
20	Pôžičky účtovnej jednotke v konsolidovanom celku	0
21	Ostatný dlhodobý finančný majetok	0
22	Pôžičky s dobou splatnosti najviac jeden rok	0
23	Obstarávaný dlhodobý finančný majetok	0
24	Poskytnuté preddavky na dlhodobý finančný majetok	0
O	Odpisy dlhodobého majetku	-188 719
B***	Peňažný tok z investičných činností	358 112
D1	Zmena stavu kapitálu	-455 071
1	Základné imanie	-421 000
2	Vlastné akcie a vlastné obchodné podiely	0
3	Zmena základného imania	0
4	Emisné ážio	0
5	Ostatné kapitálové fondy	0
6	Zákonný rezervný fond z kapitálových vkladov	78
7	Oceňovacie rozdiely z precenenia majetku a záväzkov	0
8	Oceňovacie rozdiely z kapitálových účastníkov	0
9	Oceňovacie rozdiely z precenenia pri splnutí a rozdelení	0
10	Zákonný rezervný fond	3 917
11	Nedeliteľný fond	0
12	Štatutárne a ostatné fondy	10 000
13	Nerozdelený zisk minulých rokov	17 004
14	Neuhradená strata minulých rokov	-25 904
15	Hospodársky výsledok predchádzajúceho obdobia	-39 166
D2	Zmena stavu úverov a výpomocí	0
1	Dlhodobé bankové úvery	0
2	Bežné bankové úvery	0
3	Krátkodobé finančné výpomoci	0
D***	Peňažný tok z finančných činností	-455 071
I.	Peňažný tok zo základných podnikateľských činností	530 111
II.	Peňažný tok z investičných činností	358 112
III.	Peňažný tok z finančných činností	-455 071
F.	Zmena stavu peňažných prostriedkov a peňažných ekvivalentov	433 152

G.	Stav peňažných prostriedkov a peňažných ekvivalentov na začiatku účtovného obdobia	85 169
H.	Zostatok peňažných prostriedkov a peňažných ekvivalentov na konci účtovného obdobia	518 321

Tab. č. 2 : VÝKAZ ZISKOV A STRÁT K 31.12.2005 (v tisícoch Sk)

Označenie	Text	Skutočnosť	
		bežné účtovné obdobie	bezprostredne predchádzajúce účtovné obdobie
I.	Tržby z predaja tovaru	37	183
A.	Náklady vynaložené na obstaranie predaného tovaru	24	10
+	Obchodná marža	13	173
II.	Výroba	684 755	420 282
II.1.	Tržby z predaja vlastných výrobkov a služieb	684 755	420 282
B.	Výrobná spotreba	238 022	124 437
B.1.	Spotreba materiálu, energie a ostatných neskladovateľných dodávok	98 949	55 575
2.	Služby	139 073	68 862
+	Pridaná hodnota	446 746	296 018
C.	Osobné náklady	213 907	105 794
C.1.	Mzdové náklady	151 547	74 153
2.	Odmeny členom orgánov spoločnosti a družstva	1 861	1 028
3.	Náklady na sociálne zabezpečenie	52 695	25 924
4.	Sociálne náklady	7 804	4 689
D.	Dane a poplatky	13 628	894
E.	Odpisy dlhodobého nehmotného majetku a dlhodobého hmotného majetku	188 719	120 582
III.	Tržby z predaja dlhodobého majetku a materiálu	977 742	2 080
F.	Zostatková cena predaného dlhodobého majetku a predaného materiálu	1 068 358	1 051
IV.	Použitie a zrušenie rezerv do výnosov z hospodárskej činnosti a účtovanie vzniku komplexných nákladov budúcich období	7 860	
G.	Tvorba rezerv na hospodársku činnosť a zúčtovanie komplexných nákladov budúcich období	75 658	7 859
V.	Zúčtovanie a zrušenie opravných položiek do výnosov z hospodárskej činnosti	10 951	
H.	Tvorba opravných položiek do nákladov na hospodársku činnosť	38 458	3 726
VI.	Ostatné výnosy z hospodárskej činnosti	57 778	2 379
I.	Ostatné náklady na hospodársku činnosť	6 842	3 484
*	Výsledok hospodárenia z hospodárskej činnosti	-104 493	57 087
XII.	Výnosové úroky	5 804	1 491
N.	Nákladové úroky	1 052	51
XIII.	Kurzové zisky	4 527	1 220
O.	Kurzové straty	4 076	3 166
P.	Ostatné náklady na finančnú činnosť	951	482

*	Výsledok hospodárenia z finančnej činnosti	4 252	-988
T.	Daň z príjmov z bežnej činnosti	73 940	23 013
T.1.	- splatná	87 681	18 738
2.	- odložená	-13 741	4 275
**	Výsledok hospodárenia z bežnej činnosti	-174 181	33 086
*	Výsledok hospodárenia z mimoriadnej činnosti	2 010	6 080
***	Výsledok hospodárenia za účtovné obdobie	-172 171	39 166

Tab. č. 3 : SÚVAHA AKTÍV A PASÍV K 31.12.2005
Aktíva k 31.12.2005 (v tisícoch SK)

Ozna- čenie	STRANA AKTÍV	Bežné účtovné obdobie			Bezprostredne predchádzajúce účtovné obdobie
		Brutto	Korekcia	Netto	Netto
	Spolu majetok	7 942 375	338 189	7 604 186	7 620 435
A.	Pohľadávky za upísané vlastné imanie			0	35 922
B.	Neobežný majetok	7 122 106	306 956	6 815 150	7 361 981
B.I.	Dlhodobý nehmotný majetok	8 665	3 768	4 897	5 623
B.I.3.	Softvér	8 446	3 768	4 678	5 009
7.	Obstarávaný dlhodobý nehmotný majetok	219		219	614
B.II.	Dlhodobý hmotný majetok súčet	7 113 441	303 188	6 810 253	7 356 358
B.II.1.	Pozemky	4 347 795		4 347 795	5 040 796
2.	Stavby	2 235 874	237 848	1 998 026	1 993 092
3.	Samostatné hnuiteľné veci a súbory hnuiteľných vecí	336 219	65 340	270 879	200 838
6.	Ostatný dlhodobý hmotný majetok	19		19	19
7.	Obstarávaný dlhodobý hmotný majetok	135 056		135 056	115 595
8.	Poskytnuté preddávky na dlhodobý hmotný majetok	58 478		58 478	6 018
C.	Obežný majetok	816 063	31 233	784 830	215 719
C.I.	Zásoby	4 204		4 204	21 646
C.I.1.	Materiál	4 027		4 027	21 503
5.	Zvieratá	151		151	113
6.	Tovar	26		26	30
C.II.	Dlhodobé pohľadávky	13 507		13 507	
C.III.	Krátkodobé pohľadávky	280 031	31 233	248 798	108 904
C.III.1.	Pohľadávky z obchodného styku	217 965	31 233	186 732	99 637
6.	Daňové pohľadávky	61 936		61 936	9 027
7.	Iné pohľadávky	130		130	240
C.IV.	Finančné účty	518 321		518 321	85 169
C.IV.1.	Peniaze	1 922		1 922	169
2.	Účty v bankách	516 399		516 399	85 000
D.	Časové rozlíšenie	4 206		4 206	6 813
D.1.	Náklady budúcich období	2 304		2 304	1 414
2.	Príjmy budúcich období	1 902		1 902	5 399

Tab. č. 4 : SÚVAHA AKTÍV A PASÍV K 31.12.2005

Pasíva k 31.12.2005 (v tisícoch Sk)

Ozna- čenie	STRANA PASÍV	Bežné účtovné obdobie	Bezprostredne predchádzajúce účtovné obdobie
	Spolu vlastné imanie a záväzky	7 604 186	7 620 435
A.	Vlastné imanie	6 917 864	7 545 106
A.I.	Základné imanie	6 709 643	7 130 643
A.II.	Kapitálové fondy	375 375	375 297
	Zákonný rezervný fond (Nedeliteľný fond) z kapitálových vkladov	375 375	375 297
A.III.	Fondy zo zisku	13 917	
	Zákonný rezervný fond	3 917	
	Štatutárne fondy a ostatné fondy	10 000	
A.IV.	Výsledok hospodárenia minulých rokov	-8 900	
	Nerozdelený zisk minulých rokov	17 004	
	Neuhradená strata minulých rokov	-25 904	
A.V.	Výsledok hospodárenia za účtovné obdobie	-172 171	39 166
B.	Záväzky	659 602	74 797
B.I.	Rezervy	80 278	7 860
	Ostatné dlhodobé rezervy	6 589	
	Krátkodobé rezervy	73 689	7 860
B.II.	Dlhodobé záväzky	56 423	7 449
	Záväzky zo sociálneho fondu	1 178	240
	Ostatné dlhodobé záväzky	55 245	2 934
	Odložený daňový záväzok		4 275
B.III.	Krátkodobé záväzky	522 901	59 488
	Záväzky z obchodného styku	66 025	25 734
	Nevyfakturované dodávky	5 389	2 593
	Záväzky voči spoločníkom a združeniu	385 500	
	Záväzky voči zamestnancom	27	18
	Záväzky zo sociálneho zabezpečenia	6 071	6 036
	Daňové záväzky a dotácie	47 610	18 019
	Ostatné záväzky	12 279	7 088
B.IV.	Bankové úvery a výpomoci	0	0
C.	Časové rozlíšenie	26 720	532
	Výdavky budúcich období	333	156
	Výnosy budúcich období	26 387	376

POZNÁMKY K RIADNEJ ÚČTOVNEJ ZÁVIERKE K 31. 12. 2005

Čl. I - Všeobecné údaje :

- 1) - **Názov a sídlo účtovnej jednotky:** LETISKO M.R.ŠTEFÁNKA-AIRPORT
BRATISLAVA, A. S. (BTS)
Letisko M. R. Štefánika,
823 11 BRATISLAVA
- **Právna forma :** Akciová spoločnosť
- **Dátum zriadenia účtovnej jednotky:** 05.05.2004
- **Identifikačné číslo účtovnej jednotky :** 35 884 916
- 2) **Priemerný počet zamestnancov počas účtovného obdobia :** 534
z toho vedúcich zamestnancov 10
- 3) **Dôvod pre zostavenie účtovnej závierky :** riadna účtovná závierka k 31.12.2005
- 4) **Štatutárny orgán - členovia :** Mgr. Milan Kajan
Ing. Mgr. Ľuboš Ševčík CSc.
Ing. Roman Dibala
- 5) **Dozorný orgán - členovia :** PHDr. Vladimír Drozda
JUDr. Martina Pastýriková
Ing. Ján Kotuľa
Ing. Mikuláš Kačaljak
Ing. Branko Šmilňák
Ing. Stebel Zbyhněv
Ing. Peter Thorand
JUDr. Slávka Kukučková
Emil Gálik
- 6) Štruktúra spoločníkov, akcionárov

por.č.	Spoločník Akcionár	Výška podielu na zákl.imaní		Podiel na hlasov.právach
		absolútne	v %	
1.	MDPT SR	6 709 643 000,00	100	100

Čl. II - Informácia o účtovných zásadách a účtovných metodách :

Letisko M.R.Štefánika-Airport Bratislava, a.s. je právnickou osobou. V zmysle § 9 č. 431/2002 Z. z. o účtovníctve vedie podvojnú účtovníctvo, ktorým sa ustanovujú podrobnosti o postupoch účtovania a rámcová účtovná osnova pre organizácie, ktorých hlavným predmetom je podnikanie.

Vedenie účtovníctva je zabezpečené prostredníctvom softvérového spracovania programom DIALOG 2000 z modulu : hlavné menu, správa údajov, finančné účtovníctvo, dodávatelia, odberatelia , správa majetku a finančné operácie. Spôsob vedenia účtovníctva vychádza a naväzuje na organizačnú

schému akciovej spoločnosti. Obsahuje súhrnné údaje hlavnej knihy. Pre vedenie účtovníctva má účtovná jednotka stanovený účtový rozvrh platný od 01. 01. 2005, ktorý naväzuje na rámcovú účtovnú osnovu pre podnikateľské subjekty. Účtovanie obstarania a úbytku zásob sa vykonáva podľa spôsobu A. Vykonáva úplné účtovanie o predpisoch, platbách, ako aj účtovanie zásob na účet obstarania zásob.

Účtovná jednotka účtuje v súlade so Zákom o účtovníctve č. 431/2002 Z.z. účtovné prípady v účtovných knihách, ktorými sú denník zaúčtovania a hlavná kniha. Od začiatku účtovného obdobia účtovná jednotka nemenila spôsob vedenia účtovníctva, metódy vedenia účtovníctva a účtovné zásady.

Spôsob ocenenia jednotlivých položiek :

Z jednotlivých zložiek majetku a záväzkov sa oceňuje :

a/ obstarávacou cenou

- dlhodobý nehmotný majetok nakupovaný
- dlhodobý hmotný majetok nakupovaný
- dlhodobý finančný majetok
- zásoby nakupované

b/ menovitou hodnotou

- krátkodobý finančný majetok
- pohľadávky
- záväzky
- časové rozlíšenie na strane aktív
- časové rozlíšenie na strane pasív

Obstarávacou cenou sa rozumie cena, za ktorú sa majetok obstaral a náklady súvisiace s jeho obstaraním. Príjem zásob na sklad sa účtuje v obstarávacej cene, pričom po každom príjme dochádza k spriemerovaniu skladovej ceny.

Spôsob prepočtu údajov v cudzích menách na slovenskú menu :

Prepočet je nasledovný :

- u dodávateľských faktúr - kurzom NBS v deň vystavenia faktúry
- u odberateľských faktúr - kurzom NBS v deň poskytnutia služby
- u bankových výpisov - kurzom NBS v deň pohybu na bankovom účte

Spôsob zostavenia odpisového plánu :

Účtovná jednotka má zostavený odpisový plán. Sú v ňom premietnuté doby odpisovania vychádzajúce zo znaleckého posudku VÚRHPaSI a predpokladanej životnosti odpisovaného majetku.

Čl. III - Doplnujúce informácie k súvahe a výkazu ziskov a strát :

Strana Aktív

1) Dlhodobý nehmotný majetok (v tis. Sk)

1a/ Pohyb obstarávacích cien

Synt účet	Riad. súv.	Stav k 01.01.2005	prírastky +	úbytky -	presuny + -	Stav k 31.12.2005
účet 013	007	6 679	1 767			8 446
účet 015	009	0				0
účet 041	011	614	2 398	2 793		219
S p o l u :		7 293	4 165	2 793	0	8 665

1b/ Pohyb oprávok

Synt. účet	Riad.súv.	Stav k 1.1.2005	prírastky +	úbytky -	presuny + -	Stav k 31.12.2005
účet 073	007	1 670	2 098			3 768
S p o l u :		1 670	2 098	0	0	3 768

1c/ Pohyb zostatkových cien

Synt. účet	Riad.súv.	Stav na zač.účet.obd.	Stav k 31.12.2005	rozdiel
účet 013-073	007	5 009	4 678	-331
účet 015	009	0	0	0
účet 041	011	614	219	-395
S p o l u :		5 623	4 897	-726

2) Dlhodobý hmotný majetok (v tis. Sk)

2a/ Pohyb obstarávacích cien

synt.účet	riad.súvahy	Stav 1.1.2005	prírastky +	úbytky -	presuny + -	Stav k 31.12.2005
účet 021	015	2 087 863	148 011	0		2 235 874
účet 022	016	223 710	116 515	4 006		336 219
účet 031	014	5 040 796	371 199	1 064 200		4 347 795
účet 032	019	19				19
účet 042	020	115 595	670 825	651 364		135 056
účet 052	021	6018	91 586	39 126		58 478
S p o l u :		7 474 001	1 398 136	1 758 696	0	7 113 441

2b/ Pohyb oprávok

Synt. účet	riad.súv.	Stav 1.1.2005	prírastky +	úbytky -	presuny + -	Stav k 31.12.2005
účet 081	015	94 771	178 340	35 263		237 848
účet 082	016	22 872	46 474	4 006		65 340
S p o l u :		117 643	224 814	39 269	0	303 188

2c/ Pohyb zostatkových cien

Synt. účet	riad.súvahy	Zost.hodnota na zač.účet. obdobia	Stav k 31.12.2005	rozdiel
účet 021	015	1 993 092	1 998 026	4 934
účet 022	016	200 838	270 879	70 041
účet 031	014	5 040 796	4 347 795	-693 001
účet 032	019	19	19	0
účet 042	020	115 595	135 056	19 461
účet 052	021	6018	58 478	52 460
S p o l u		7 356 358	6 810 253	-546 105

2d/ Dlhodobý, hmotný majetok, na ktorý je zriadené záložné právo, alebo pri ktorom má obmedzené právo s ním nakladať :

Text	riad.súv.	Hodnota majetku pri ktorom má obmedzené právo s ním nakladať
Účet 021	015	1 158 883
účet 022	016	951
účet 031	014	1 729 792
S p o l u :		2 889 626

Komentár k významnejším položkám obstarania dlhodobého hmotného majetku:

Účet 042 – Stavby

- rozšírenie kapacity VB	73 187 tis. Sk
- rekonštrukcia admin. budovy.....	10 941 tis. Sk
- rekonštrukcia oplotenía.....	10 522 tis.Sk
- rekonštrukcia moderniz.LO,hasičský a záchr. systém.....	3 675 tis.Sk
- doprav.systém na batož.,info-predaj stánok	27 712 tis. Sk
- parkovisko pri VB	8 155 tis. Sk
- sklady LPH	4 948 tis. Sk
- CARGO	7 429 tis. Sk
- VPD 13-31 rekonštr.pribl.zariad. (SZZ-monit.systém).....	16 704 tis. Sk
- stavebné úpravy (AB, FYTO, kotolňa)	434 tis. Sk
- rekonštrukcia priletovej haly (prístavba)	16 578 tis. Sk
- pozemky	351 066 tis. Sk
- komplexný letiskový informačný systém	12 354 tis. Sk
- prístavba priletovej haly	4 345 tis. Sk

Účet 042 – Stroje, prístroje a zariadenia

- Výpočtová technika.....	646 tis. Sk
- Inventár (vybavenie posil.LO, trezor, nábytok).....	305 tis.Sk
- Autá (Mitsubishi, Passat).....	1 810 tis.Sk
- Odmrazovacie zariadenie	13 893 tis.Sk
- Schody k lietadlám.....	6 578 tis.Sk
- RTG –prehliadač batožiny.....	5 876 tis.Sk
- Hydraulický manipulátor	3 006 tis.Sk
- Systém na kontrolu batožiny.....	7 308 tis.Sk
- Rotačný zdroj UPS	5 650 tis. Sk
- Osobné autá + úprava (ťažné zar. a rádiostan.)	976 tis. Sk
- Rámový detektor kovov	343 tis. Sk

- Mulčovač a žacie stroje 2 ks	814 tis. Sk
- Kancel technika (PC,projektor, prepoj.medzi sieťami)	552 tis. Sk
- Štartovací zdroj	2 152 tis. Sk
- Rotačný zdroj UPS (TS7)	7 190 tis. Sk
- Komplexný letiskový inform. systém	4 352 tis. Sk
- Sedačky do VB	1 668 tis. Sk
- Autá úžitkové – leasing 3 ks	846 tis. Sk
- Nakladač Manitou MHT	10 020 tis. Sk

3) Finančný majetok dlhodobý

Finančný dlhodobý majetok sa v organizácii nenachádza.

4) Pohľadávky (v tis. Sk)

4a) Opravné položky k pohľadávkam

Dôvod	r.súvahy	Stav na zač.	Tvorba	Zníž.	Zruš.	Stav na konci ÚO
	049	3 726	38 458		10 951	31 233

4b) Pohľadávky podľa splatnosti

Text	Hodnota
Pohľadávky do lehoty splatnosti	142 632
Pohľadávky po lehote splatnosti	150 906

5) Krátkodobý finančný majetok (v tis. Sk)

5a) Významné zložky krátkodobého finančného majetku

Opis	Stav na zač.ÚO	Prírastky	Úbytky	Stav na konci účt.obd.
Peniaze	169	23 930	23 481	618
Bank. účty	85 000	32 729 445	32 298 046	516 399
Ceniny	0	2 516	1 212	1 304

Opravné položky sa ku krátkodobému finančnému majetku netvorili.

6) Časové rozlíšenie(v tis. Sk)

6a) Významné položky časového rozlíšenia nákladov budúcich období a príjmov budúcich období :

Opis položky	Stav na zač. ÚO	Prírastky	Úbytky	Stav na konci ÚO
381-Ost.nákl.budúcich období	1 414	2 664	1 774	2 304
385-Príjmy budúcich období	5 399	1 902	5 399	1 902

Strana pasív

7) Vlastné imanie za bežné účtovné obdobie

7a) Opis základného imania

Text	Hodnota
Základné imanie celkom (v tis. Sk)	6 709 643
Počet akcií (ks)	6 709
Menovitá hodnota akcie (v Sk)	1 000 000
Počet akcií (ks)	643
Menovitá hodnota akcie (v Sk)	1 000
Základné imanie splatené (v tis. Sk)	6 709 643
Základné imanie nesplatené	0
Vlastné imanie (v tis. Sk)	6 917 864
Podiel zákl.imania na celkovej hodnote vlast.imania v %	96,99

8) Rezervy(v tis. Sk)

8a) Údaje o rezervách podľa jednotlivých druhov

Druh rezervy	Stav na zač.	Tvorba	Zníženie	Zrušenie	Stav na konci ÚO	Rok použ.
Na nevyč. dovolenky	5 113	20 587		18 568	7 132	2006
poistné k nevyč.dov.	1 800	7 247		6 536	2 511	2006
ost.rezervy	947	65 360	2 261		64 046	2006

9) Závazky (v tis. Sk)

9a) Závazky podľa splatnosti

Text	Hodnota
Závazky do lehoty splatnosti	562 064
Závazky po lehote splatnosti	17 260

9b) Krátkodobé záväzky v členení podľa jednotlivých položiek súvahy (do 1 roka)

Opis záväzku	riad.súv.	Hodnota
Záväzky z obch. styku	103	66 025
Nevyfaktúrované dodávky	104	5 389
Záväzky voči spoloč. A združeniu	107	385 500
Záväzky voči zamestnancom	108	27
Záväzky zo sociálneho zabezpečenia	109	6 071
Daňové záväzky a dotácie	110	47 610
Ost. záväzky	111	12 279
Záväzky krátkodobé spolu :		522 901

9c) Dlhodobé záväzky v členení podľa položiek súvahy (nad 1 rok) :

Opis záväzku	r.súvahy	spl.od 1 do 5 rokov
účet 472 - záväzky sociálneho fondu	99	1 178
účet 474 - fin leasing	100	55 245
Dlhodobé záväzky spolu :		56 423

9d) Záväzky zo sociálneho fondu

Text	Hodnota
Stav na začiatku bežn.účet.obdobia	240
Tvorba sociálneho fondu	4 224
Čerpanie sociálneho fondu	3 286
Stav na konci bežného účt.obdobia	1 178

10) Významné položky časového rozlíšenia výdavkov budúcich období a výnosov budúcich období (v tis. Sk)

Opis položky	Stav na zač.ÚO	Prírastky	Úbytky	Stav na konci účt.obd.
383-Výd.bud.období	156	333	156	333
384-Ost.výnosy bud.obd.	376	54 271	28 260	26 387

11) Majetok prenajatý formou finančného prenájmu (v tis. Sk)

Text	S u m a		
Celková suma dohodnutých platieb ku dňu, ku ktorému sa zostavuje účtovná závierka v členení na istinu u nájomcu a fin. náklad	istina	54 991	
	finančný náklad	4 287	
Suma istiny u nájomcu a finančného nákladu podľa doby splatnosti	od 1 roka do 5 rokov vrátane	istina	54 991
		finančný náklad	4 287

12) Výnosy (v tis. Sk)

	Stav k 31.12.2004	Stav k 31.12.2005	Rozdiel
Výnosy celkom	433 715	1 751 463	1 317 748
- z toho :			
Tržby za predaj služieb	420 282	684 755	264 473
-z toho -handling	74 280	137 402	63 122
-prist.lietadiel	111 603	167 838	56 235
-použ.let.cest.	165 758	267 143	101 385
Tržby za predaný tovar	183	37	-146
Tržby z predaja DLHM	1218	976 369	975 151
Prevádz.dotácie	0	27 560	27 560

Najväčšie prekročenie výnosov bolo najmä vplyvom zvýšenej pravidelnej a nepravidelnej dopravy a tržby z predaja pozemkov Vajnory .

13) Náklady (v tis.Sk)

Druh nákladov	Stav k 31.12.2004	Stav k 31.12.2005	Rozdiel
Náklady celkom	394 549	1 923 634	1 529 085
z toho :			
Spotreba materiálu	30 383	52 542	22 159
Spotreba energie	25 192	46 407	21 215
Opravy a údržba	23 470	59 957	36 487
Predaný tovar	10	24	14
Ostatné služby	43 527	74 168	30 641
Mzdové náklady	74 153	151 547	77 394
Zákonné zdrav.a sociálne poisť.	24 932	50 926	25 994
Zákonné soc.náklady	3 967	6 569	2 602
Iné ost.náklady	3 479	5 659	2 180
Daň z nehnuteľností	103	11 576	11 473
ZC predaného DLHM	249	1 067 099	1 066 850
Odpisy DLM	120 582	188 719	68 137
Splatná daň z príjmov	18 738	87 681	68 943
Odložená daň z príjmov	4 275	-13 741	-18 016

Najväčšou položkou zvyšujúcou celkové náklady boli odpisy. Ďalší nárast zaznamenali služby a zostatková cena odpredaného dlhodobého hmotného majetku (odpredané pozemky Vajnory).

14) Dane (v Sk)

Text	Hodnota
Daň z príjmov - platené preddavky	27 681 731
Odložená daň (záväzky+, pohľ. -)	-13 741 210
Účtovaná daň z príjmov spolu (z úrokov)	1 092 710
Nedoplatok dane z príjmov	58 906 627

15) Prenajatý majetok a majetok zachytený na podsúvahovom účte

Účtovná jednotka má prenajatý majetok formou leasingu :

3 ks štartovacie agregáty

2 ks schody k Boeing-u

výpočtová technika

1 ks cateringové vozidlo

1 ks ťahač lietadiel

3 ks úžitkový automobil Fiat Strada 1,2

1 ks odmrazovacie zariadenie

2 ks technický RTG

2 ks zametač SCHORLING
2 ks náklad. ťahač Mercedes

16) Drobný hmotný majetok

*Drobný hmotný majetok je vedený v operatívnej evidencii a k 31.12.2005 je stav :
30 692 676,-- Sk*

17) Záväzky sledované na podsúvahovom účte

Účtovná jednotka nemá záväzky evidované na podsúvahovom účte. V záväzkoch zo súdnych sporov spoločnosť eviduje záväzok České aerolinie a. s. vo výške 340 672,-Sk s úrokom omeškania vo výške 17,5 % od 31. 03. 1998 do zaplatenia za nezaplatený podiel na HV z CARGA – objektu.

18) Ostatné finančné povinnosti

Prijaté preddavky sú evidované na účte 324 vo výške 6 088 tis. Sk na poskytnuté služby doteraz nevyúčtované.

19) Iné povinnosti

Letisko M. R. Štefánika-Airport Bratislava , a.s.(BTS) nemá iné povinnosti okrem povinností vykázaných a zaúčtovaných v účtovníctve a záväzkov uvedených v týchto poznámkach.

13. FAKTY O LETISKU

Letisko M. R. Štefánika v Bratislave

Mesto	Bratislava
Vzdialenosť a smer od centra	9 km severovýchodne
Rozloha letiska	477 ha
Vybavovacia plocha	125 000 m ²
Terminál	17 940 m ²
Vzťažný bod letiska	481012 sever, 0171246 východ
Nadmorská výška	133 m
Magnetická deklinácia	2°E (2000)
Prevodná výška	1524 m
Klimatické podmienky	priemerné teploty °C január: min -4, max +1 júl: min +15, max +27
Dráhový systém	dráha 13-31: dĺžka: 3190 m x 45 m <i>povrch: cement PCN50/R/B/X/T</i> dráha 04-22: dĺžka: 2900 m x 60 m <i>povrch: cement PCN54/R/B/X/T</i>
Prevádzková doba	24 hodín
Kontakty	Letisko M. R. Štefánika – Airport Bratislava, a.s. (BTS) 823 11 Bratislava 21 Tel. : +421 2 3303 3353, +421 2 3303 3032 Fax : +421 2 4342 5829 e-mail : information@airportbratislava.sk www.letiskobratislava.sk