







PRILETY / ARRIVALS	
Company	Flight
WIZZ AIR	W6301
WIZZ AIR	W6302
WIZZ AIR	W6303
WIZZ AIR	W6304
WIZZ AIR	W6305
WIZZ AIR	W6306
WIZZ AIR	W6307
WIZZ AIR	W6308
WIZZ AIR	W6309
WIZZ AIR	W6310
WIZZ AIR	W6311
WIZZ AIR	W6312
WIZZ AIR	W6313
WIZZ AIR	W6314
WIZZ AIR	W6315
WIZZ AIR	W6316
WIZZ AIR	W6317
WIZZ AIR	W6318
WIZZ AIR	W6319
WIZZ AIR	W6320
WIZZ AIR	W6321
WIZZ AIR	W6322
WIZZ AIR	W6323
WIZZ AIR	W6324
WIZZ AIR	W6325
WIZZ AIR	W6326
WIZZ AIR	W6327
WIZZ AIR	W6328
WIZZ AIR	W6329
WIZZ AIR	W6330
WIZZ AIR	W6331
WIZZ AIR	W6332
WIZZ AIR	W6333
WIZZ AIR	W6334
WIZZ AIR	W6335
WIZZ AIR	W6336
WIZZ AIR	W6337
WIZZ AIR	W6338
WIZZ AIR	W6339
WIZZ AIR	W6340
WIZZ AIR	W6341
WIZZ AIR	W6342
WIZZ AIR	W6343
WIZZ AIR	W6344
WIZZ AIR	W6345
WIZZ AIR	W6346
WIZZ AIR	W6347
WIZZ AIR	W6348
WIZZ AIR	W6349
WIZZ AIR	W6350
WIZZ AIR	W6351
WIZZ AIR	W6352
WIZZ AIR	W6353
WIZZ AIR	W6354
WIZZ AIR	W6355
WIZZ AIR	W6356
WIZZ AIR	W6357
WIZZ AIR	W6358
WIZZ AIR	W6359
WIZZ AIR	W6360
WIZZ AIR	W6361
WIZZ AIR	W6362
WIZZ AIR	W6363
WIZZ AIR	W6364
WIZZ AIR	W6365
WIZZ AIR	W6366
WIZZ AIR	W6367
WIZZ AIR	W6368
WIZZ AIR	W6369
WIZZ AIR	W6370
WIZZ AIR	W6371
WIZZ AIR	W6372
WIZZ AIR	W6373
WIZZ AIR	W6374
WIZZ AIR	W6375
WIZZ AIR	W6376
WIZZ AIR	W6377
WIZZ AIR	W6378
WIZZ AIR	W6379
WIZZ AIR	W6380
WIZZ AIR	W6381
WIZZ AIR	W6382
WIZZ AIR	W6383
WIZZ AIR	W6384
WIZZ AIR	W6385
WIZZ AIR	W6386
WIZZ AIR	W6387
WIZZ AIR	W6388
WIZZ AIR	W6389
WIZZ AIR	W6390
WIZZ AIR	W6391
WIZZ AIR	W6392
WIZZ AIR	W6393
WIZZ AIR	W6394
WIZZ AIR	W6395
WIZZ AIR	W6396
WIZZ AIR	W6397
WIZZ AIR	W6398
WIZZ AIR	W6399
WIZZ AIR	W6400

# ROČNÁ SPRÁVA 2006

LETISKO M. R. ŠTEFÁNKA - AIRPORT BRATISLAVA, a.s. (BTS)







**PRILETY / ARRIVALS**

Line	From	Time	Status
0011	PRILETY	18:00	OK
0012	PRILETY	18:05	OK
0013	PRILETY	18:10	OK
0014	PRILETY	18:15	OK
0015	PRILETY	18:20	OK
0016	PRILETY	18:25	OK
0017	PRILETY	18:30	OK
0018	PRILETY	18:35	OK
0019	PRILETY	18:40	OK
0020	PRILETY	18:45	OK
0021	PRILETY	18:50	OK
0022	PRILETY	18:55	OK
0023	PRILETY	19:00	OK
0024	PRILETY	19:05	OK
0025	PRILETY	19:10	OK
0026	PRILETY	19:15	OK
0027	PRILETY	19:20	OK
0028	PRILETY	19:25	OK
0029	PRILETY	19:30	OK
0030	PRILETY	19:35	OK
0031	PRILETY	19:40	OK
0032	PRILETY	19:45	OK
0033	PRILETY	19:50	OK
0034	PRILETY	19:55	OK
0035	PRILETY	20:00	OK









# ROČNÁ SPRÁVA 2006

LETISKO M. R. ŠTEFÁNKA - AIRPORT BRATISLAVA, a.s. (BTS)





NGA



# OBSAH



<u>PRÍHOVOR PREDSEDU PREDSTAVENSTVA</u>	2
<u>ZÁKLADNÉ ÚDAJE O LETISKOVEJ SPOLOČNOSTI</u>	4
<u>CHARAKTERISTIKA LETISKA M. R. ŠTEFÁNICA AIRPORT BRATISLAVA, a.s. (BTS)</u>	6
<u>HODNOTENIE PODNIKATELSKEJ ČINNOSTI SPOLOČNOSTI ZA ROK 2006</u>	16
<u>ĽUDSKÉ ZDROJE</u>	28
<u>RIADENIE KVALITY</u>	30
<u>BEZPEČNOSŤ</u>	32
<u>HODNOTENIE FINANČNEJ VÝKONNOSTI SPOLOČNOSTI V ROKU 2006</u>	34
<u>VÝROK AUDÍTORA O AUDITE RIADNEJ ÚČTOVNEJ ZÁVIERKY</u>	36
<u>ÚČTOVNÁ ZÁVIERKA K 31. 12. 2006</u>	37
<u>FAKTY O LETISKU</u>	40

# PRÍHOVOR PREDSEDU PREDSTAVENSTVA

## Vážení akcionári, členovia orgánov spoločnosti a priatelia,

rok 2006 bol pre Letisko M. R. Štefánika – Airport Bratislava, a.s. (BTS) jednoznačne veľmi významný a to z viacerých hľadísk. Bol úspešný nielen z pohľadu dosiahnutých prevádzkových výkonov, ktoré sa opäť podarilo zvýšiť, ale najmä v urýchlňovaní tempa stavebných a rekonštrukčných prác súvisiacich so vstupom Slovenska do schengenského priestoru, ako aj ďalšieho vývoja našej spoločnosti. Bratislavské letisko má na spoločnom trhu leteckej dopravy jasne definovaný svoj segment – predovšetkým pravidelná doprava do európskych destinácií a charterová doprava pre pasívny aj aktívny cestovný ruch.

Významný a dôležitý krok sa udial v septembri 2006 – protimonopolný úrad svojim rozhodnutím z 11. septembra neschválil predaj letiska konzorciu TwoOne a 13. septembra Fond národného majetku prijal uznesenie o odstúpení od privatizačnej zmluvy. Akcionári MDPT SR (34 %) a FNM (66 %) rozhodli v súlade s uznesením vlády o tom, že Letisko M.R.Štefánika bude naďalej zabezpečovať svoje úlohy tak, aby dostupnosť leteckej dopravy na Slovensku spolu s nárastom leteckých spojení maximálne zabezpečila potreby rozvoja hospodárskych vzťahov a cestovného ruchu na Slovensku, pričom hospodárenie spoločnosti je potrebné orientovať tak, aby jej rozvoj minimálne zaťažoval štátny rozpočet. Vymenovaním nového manažmentu Valným zhromaždením dňa 17. októbra nastáva nová fáza vývoja spoločnosti.

Orientácia spoločnosti na získanie strategického investora predajom väčšinového podielu konzorciu TwoOne až do zastavenia predaja akcií ovplyvnila konanie spoločnosti v prvej fáze roka 2006. Prvoradou úlohou nového manažmentu bolo analyzovať ekonomickú situáciu letiska a všetky právne vzťahy, ktoré ju budú v ďalšom období ovplyvňovať. Ukázalo sa, že spoločnosť bola nastavená tak, aby svoje investičné zámery realizovala pomocou prostriedkov získaných z predaja majetku a to často aj za cenu zníženia základného imania, ktorý klasifikovala ako nadbytočný. Treba povedať, že predaj sa uskutočňoval bez náležitého ekonomického zhodnotenia jeho využiteľnosti a nie za cenu blízku účtovnej hodnote tohoto majetku. Manažment spoločnosti v období pred ukončením zmluvy o predaji akcií dlhodobo neriešil závažné dopady vyplývajúce zo zmlúv s leteckými spoločnosťami (SKYEurope) a uzatváral nové zmluvy (Ryanair) bez náležitého rozboru služieb, alebo posúdenia ich postavenia z hľadiska súťaže. Tiež vznikli veľké pohľadávky voči leteckým spoločnostiam, ktoré neboli dostatočne razantne riešené a ktoré v prípade Slovenských Aerolínií – kde bol akcionárom štát – dosiahli celkovú stratu 57 miliónov korún. Mnohé nájomné zmluvy a zmluvy o vykonávaní činnosti boli uzatvorené nevýhodne, bez náležitého odborného rozboru o výške príjmov pre letisko a bez toho, aby sa vytváral tlak na poskytovateľa na zvyšovanie



kvality služieb. Niektoré zmluvy obsahujú neadekvátne sankcie, alebo skryté monopolné postavenie. Všetky tieto nálezy nútia nové vedenie, aby pri ich náprave využilo vysokokvalifikované právne služby s náročnými financovaním a s dlhodobým časovým horizontom ich riešenia a zavedenie dôslednejšieho kontroľingu s podporou informačných technológií. Nedoriešené zostalo aj financovanie ochrany letiska v oblasti kontroly batožín a cestujúcich v rozsahu vyplývajúceho z nárastu objemu dopravy a z nových požiadaviek EÚ. Finančná náhrada za výkon týchto činností je stanovená štátom, avšak v rozsahu, ktorý nepokrýva súčasné reálne potreby moderného letiska. Preto bolo potrebné v závere roka skonsolidovať spoločnosť a sústrediť sa na vypracovanie nového strategického plánu a základného smerovania spoločnosti.

Naše letisko však naďalej žilo svojim vnútorným životom. Za dvanásť mesiacov minulého roka sme spoločne odbavili 1,93 milióna cestujúcich. V porovnaní s rokom 2005 je to nárast o 41 percent. Ak sa pozrieme na rok 2003, kedy bránami bratislavského letiska prešlo 480 tisíc cestujúcich, znamená to 400-percentný nárast prepravy – a to je najvyšší rast spomedzi všetkých letísk európskych hlavných miest. Obyvatelia Slovenska už objavili neobmedzené možnosti, ktoré ponúka letecká doprava z nášho mesta a takisto nás stále viac objavuje zahraničie. Preto je reálny predpoklad, že počet cestujúcich bude narastať. Môže dosiahnuť od 3,2 až do 4,5 milióna v roku 2010. V roku 2006 sme preto pristúpili k viacerým opatreniam,





aby bolo naše letisko na takýto počet cestujúcich pripravené. Od júna 2006 je v prevádzke úplne nová priletová hala C, ktorá podstatne odbremenila stávajúcu priletovú halu B v časoch hodinových špičiek a navyše sme tak splnili jednu z podmienok na vstup SR do schengenského priestoru v zmysle dohody o voľnom pohybe osôb. Vzhľad nášho letiska v roku 2006 podstatne zmenila aj rekonštrukcia budovy „staré cargo“, z ktorého je dnes moderný a účelový Terminál všeobecného letectva (GAT) a prevádzkovo-administratívna budova. Týmto sme splnili ďalšiu schengenskú podmienku o oddelenom vybavovaní posádok lietadiel a V.I.P. cestujúcich. Som rád, že práce na týchto projektoch zvládla naša spoločnosť bez väčších problémov za plnej prevádzky medzinárodného letiska a z podstatnej časti z vlastných finančných zdrojov.

Mnohí si myslia, že iba strategický investor môže priniesť finančné zdroje pre jeho investičný rozvoj. Som však presvedčený, že investície sa musia realizovať v primeranom rozsahu podľa prevádzkových a obchodných potrieb. Evidujeme viacero záujemcov o poskytnutie úveru, či rôznych stimulov nadväzujúcich najmä na dlhodobé dobré hospodárenie. Keďže prognózy rastu dopravy na letisku sú veľké, je reálny predpoklad návratnosti vložených finančných prostriedkov. Značnú časť financií, najmä na vybavenie letiskových zariadení, vieme sanovať z vlastných zdrojov. Kumuláciou týchto zdrojov a prípadnou účasťou súkromného sektora v tzv. verejnej časti letiska chceme zabezpečiť jeho atraktivitu. A práve tu je dôležitá

úloha manažmentu, ktorý by mal svojim aktívnym prístupom výrazne ovplyvňovať celý „letecký priemysel“ a pružne reagovať na nové podmienky. Aj našu akciovú spoločnosť musíme zmeniť na pružný obchodný a podnikateľský subjekt. Toto je asi najväčšia výzva nielen pre vedenie podniku, ale i každého zamestnanca, či oboch akcionárov. Spolu určite dokážeme, že ponechanie rozhodujúceho vplyvu štátu v našej spoločnosti bol dobrý a múdry krok, z ktorého v konečnom dôsledku budú profitovať nielen zákazníci, letecké dopravné spoločnosti a cestujúci, ale celé Slovensko.

Na záver by som rád poďakoval všetkým, ktorí využili naše služby, ako aj našim partnerom, s ktorými sa spoločne snažíme vaše cestovanie urýchliť a spríjemniť. Prajem všetkým aj v nasledujúcom roku veľa príjemných ciest či už za povinnosťami, alebo oddychom. A predovšetkým by som chcel poďakovať všetkým zamestnancom letiska, ktorých každodennú prácu si nesmierne vážim, pretože bez nej by žiadne letisko na svete nefungovalo ako dobre zabehaný stroj.

# ZÁKLADNÉ ÚDAJE O LETISKOVEJ SPOLOČNOSTI



**Názov** – Letisko M. R. Štefánika – Airport Bratislava, a.s. (BTS)

**Sídlo** – Letisko M. R. Štefánika, 823 11 Bratislava 21,

**Druh organizácie** – akciová spoločnosť

**Vedenie spoločnosti**

**Predstavenstvo spoločnosti**

od 01.01.2006 do 17.10.2006

**Mgr. Milan Kajan** – predseda predstavenstva

**Ing. Mgr. Luboš Ševčík** – člen predstavenstva

**Ing. Roman Dibala** – člen predstavenstva

od 17.10.2006 do 15.12.2006

**Ing. František Stolárik** – predseda predstavenstva

**Ing. Branislav Šteffek** – člen predstavenstva

**Ing. Peter Kostyál** – člen predstavenstva do 15.11.2006

**Ing. Jozef Zdechovan** – náhradný člen predstavenstva dočasne od 15.11.2006

od 15.12.2006

**Ing. František Stolárik** – predseda predstavenstva

**Ing. Branislav Šteffek** – člen predstavenstva

**Ing. Jozef Zdechovan** – člen predstavenstva

**Dozorná rada**

od 01.01.2006 do 17.10.2006

**PhDr. Vladimír Drozda, CSc.** – predseda dozornej rady

**JUDr. Martina Pastýriková** – člen dozornej rady

**Ing. Branko Šmilňák** – člen dozornej rady

**Ing. Mikuláš Kačaljak** – člen dozornej rady

**Ing. Ján Kotuľa** – člen dozornej rady

**Ing. Zbyhněv Stebel** – člen dozornej rady

**JUDr. Slávka Kukučková** – člen dozornej rady

**Ing. Peter Thorand** – člen dozornej rady

**Emil Gálik** – člen dozornej rady

od 17.10.2006

**JUDr. Zdeněk Schraml** – predseda dozornej rady

**Ing. Marianna Petrová** – člen dozornej rady

**Ing. Vladimír Kocourek** – člen dozornej rady

**JUDr. Mária Kinčešová** – člen dozornej rady

**JUDr. Slávka Kukučková** – člen dozornej rady

**Ing. Peter Thorand** – člen dozornej rady

**Emil Gálik** – člen dozornej rady, ukončenie funkcie 13.12.2006



## Akcionár

Ministerstvo dopravy, pôšt a telekomunikácií Slovenskej republiky  
Fond národného majetku SR

## Základné imanie

Základné imanie je 6.709.643.000,- SKK a je rozdelené na 6.709 ks kmeňových zaknihovaných akcií na meno s menovitou hodnotou 1.000.000,- SKK a na 643 ks kmeňových akcií s menovitou hodnotou 1.000,-SKK. Rozhodnutím vlády Slovenskej republiky v roku 2006 sa stal väčšinovým akcionárom Fond národného majetku Slovenskej republiky s účasťou 66 % akcií a MDPT sa stal menšinový akcionár s účasťou 34 % akcií. V priebehu roka 2006 sa základné imanie nemenilo.

## Organizačná štruktúra

Letisko M. R. Štefánika- Airport Bratislava, a.s. (BTS)





# CHARAKTERISTIKA LETISKA M. R. ŠTEFÁNKA AIRPORT BRATISLAVA, A.S. (BTS)

Letisková spoločnosť Letisko M.R.Štefánika – Airport Bratislava, a.s. (BTS) bola založená dňa 26.4.2004, vznik spoločnosti sa registruje zápisom do obchodného registra ku dňu 5.5.2004. Transformáciou z organizačnej jednotky letisko Bratislava štátnej príspevkovej organizácie Slovenská správa letísk (SSL), prebrala všetky záväzky svojho právneho predchodcu ako časti podniku. Akcionármi sú Ministerstvo dopravy, pôšt a telekomunikácií SR s 34 % akcií a Fond národného majetku so 66 % akcií. Uznesením vlády č. 130 zo dňa 13. februára 2003 v bode B.5. bolo uložené ministromi dopravy, pôšt a telekomunikácií „na základe úspešnosti výberových konaní na strategického partnera predložiť do vlády návrhy na prevod časti majetkovej účasti štátu na podnikanie letiskových spoločností Bratislava a Košice“ v termíne do 31.decembra 2005.

Na základe toho a v súlade s § 41 ods. 1 zákona č. 92/1991 Zb. o podmienkach prevodu majetku štátu na podnikanie iných osôb v znení neskorších predpisov (ďalej len „zákon č. 92/1991 Zb.“) predkladá Ministerstvo dopravy, pôšt a telekomunikácií SR na rokovanie vlády návrh na zaradenie časti majetkovej účasti štátu na



podnikanie spoločnosti Letisko M.R.Štefánika – Airport Bratislava, a.s. (BTS) a časti majetkovej účasti štátu na podnikanie spoločnosti Letisko Košice – Airport Košice, a.s. do zoznamu právnických osôb zahrnutých do privatizácie spolu s koncepciou privatizácie týchto letiskových spoločností a so spôsobom riešenia prevodu častí majetkových účastí štátu na podnikanie týchto letiskových spoločností bezodplatne na vyššie územné celky a mestá.

V zmysle tohoto projektu sa v priebehu roku 2005 pokračovalo vo výbere privatizačného poradcu a neskôr i strategického partnera pre vstup do akciovej spoločnosti Letisko Bratislava. Privatizačná komisia na svojom zasadnutí dňa 22.12.2005 prijala názor svojho poradcu - rakúskej Meindl Bank a odporučila ministromi dopravy ako víťaza konzorcium TwoOne. V ňom má podiel rakúska Reiffeisen Bank, viedenské letisko a finančná skupina Penta. Na základe doporučenia ministra dopravy schválila vláda SR začiatkom roka 2006 vstup strategického investora. Ďalším krokom k naplneniu účinnosti zmlúv bol posudok protimonopolných úradov Slovenskej republiky a Rakúska. Rakúsky úrad, ktorý posudzoval koncentráciu 40 kilometrov vzdialených letísk v Bratislave a vo Viedni, odobril toto rozhodnutie dňa 11.04.2006. Protimonopolný úrad SR taktiež definoval a analyzoval trhy, ktorých sa spojenie letísk dotkne. Významný a dôležitý krok sa udial v septembri 2006, kedy protimonopolný úrad svojim rozhodnutím z 11. septembra neschválil predaj letiska konzorciu TwoOne a 13. septembra Fond národného majetku prijal uznesenie o odstúpení od privatizačnej zmluvy. Na





základe tohoto rozhodnutia nová vláda SR zrušila privatizáciu Letiska Bratislava a letisko naďalej zostáva v rukách štátu.

Prioritou letiskovej spoločnosti Letisko M. R. Štefánika – Airport Bratislava, a.s. (BTS) je rozvíjať letisko i naďalej tak, aby vytvorila predpoklad pre dynamizáciu investícií a rozvoj letiskovej infraštruktúry.

Letisko Bratislava je hlavným a zároveň najväčším medzinárodným letiskom Slovenskej republiky. Rozprestiera sa 9 km severovýchodne od centra mesta na ploche 477 ha. Má mimoriadne vhodné klimatické podmienky a výhodnú polohu v stredoeurópskom regióne. Letisko je otvorené celoročne, poskytuje nepretržitú prevádzku. Služi pravidelnej i nepravidelnej leteckej doprave na vnútroštátnych i medzinárodných linkách. V súčasnosti ponúka letecké spojenie z bratislavského letiska 13 leteckých spoločností do takmer 70 destinácií v rámci Európy, Blízkeho východu a Afriky. Spádová oblasť letiska zasahuje do územia štyroch štátov (Slovenskej republiky, Českej republiky, Rakúska a Maďarska). Potenciál predstavuje viac ako 13 miliónov obyvateľov.



## HISTÓRIA LETISKA

### 1923

V roku 1923 bola zahájená prvá pravidelná linka Československých aerolínií z Prahy do Bratislavy. Dvojplášňák AERO A-14 zvaný Brandenburg s jediným cestujúcim na palube, pilotovaný Karlom Brabencom, pristál na letisku vo Vajnoroch. Letisko Vajnory ponúkalo lety k Jadranskému moru, do Viedne, Kluže a Bukurešti.

### 1946-1950

V roku 1946 začala I. etapa výstavby nového letiska hlavného mesta Slovenska. Vybudovala sa dráha v smere 04-22 (dĺžka 2300 m) a v smere 13 - 31 (dĺžka 1500 m). Už v roku 1950 bola zahájená letecká prevádzka na novom bratislavskom letisku v Ivanke pri Dunaji.



# CHARAKTERISTIKA LETISKA M. R. ŠTEFÁNKA AIRPORT BRATISLAVA, A.S. (BTS)



## 1990-1997

Cieľom III. etapy výstavby letiska bolo vertikálne oddeliť prúdy cestujúcich na prílete a odlete. Zrealizoval sa projekt dostavby terminálu pre cestujúcich. 21.7.1993 bolo udelené Letisku Bratislava meno po významnom slovenskom politikovi, vedcovi, diplomatovi a generálovi M. R. Štefánikovi. V roku 1995 sa vybudovala nová moderná požiarna zbrojnica na križovatke vzletovo pristávacích dráh. Vďaka tomu bolo letisko preradené z kategórie 6 do kategórie 7, čo umožňuje pristávanie veľkokapacitných lietadiel v Bratislave. V roku 1997 sa dokončila I. etapa rekonštrukcie vzletovej a pristávacej dráhy 13-31. Súčasťou Letiska M. R. Štefánika sa stali nové sklady leteckých pohonných látok a železničná vlečka zo stanice Podunajské Biskupice. V tomto roku tiež začala rekonštrukcia prízemnia staršej časti vybavovacej budovy.

## 1950-1970

V nasledujúcich 20-tich rokoch, počas II. etapy výstavby letiska v Ivanke pri Dunaji, bol vybudovaný dnešný terminál pre cestujúcich s príslušným prednádražím a novým komunikačným systémom, centrálna kotolňa a doplnkové energetické zariadenie hlavnej trafostanice. Taktiež sa rozšírila vybavovacia plocha. V pôvodnom termináli letiska sa zriadili priestory pre potreby Letky ministerstva vnútra.

## 1970-1990

V prvej polovici 80-tych rokov bol vybudovaný areál pre bývalý Slov Air vrátane veľkého opravárenského hangáru C. Realizovala sa komplexná rekonštrukcia dráhového systému.







### 2005

S cieľom zväčšiť komfort poskytovania služieb cestujúcej verejnosti a rozšíriť kapacity letiska sa aj v roku 2005 pokračovalo v prácach na rozšírení vybavovacích pultov na 19 (18 + 1 pre nadrozmernú batožinu), výmene technológie určenej na bezpečnostnú kontrolu zapísanej batožiny, nových predajných pultoch (sales desks) pre letecké spoločnosti, výstavbe nového parkoviska pre 100 parkovacích státí, priestorov pre maloobchod i rozšírení technického vybavenia a technologického parku. Okrem toho letisko vyhlásilo verejnú anonymnú súťaž na obstaranie návrhov na rekonštrukciu a dostavbu odletovej haly. Zámerom je, aby bola dostavba terminálu ukončená v I. Q roku 2009. Maximálna hodinová kapacita terminálu sa tým zvýši na 1 500 cestujúcich, t.j. 4 – 4,5 mil. cestujúcich ročne.

### 1998-2000

V roku 1998 bola uvedená do prevádzky nová riadiaca veža. Zároveň sa dokončila modernizácia vybavovacieho procesu a transportného systému na batožinu. Koncom roku 1999 bola zahájená prevádzka na novej vybavovacej ploche. V priebehu tohto obdobia bolo zrekonštruované oplotenia letiska, stožiare, administratívna budova, dielne a garáže, vybavovacia budova, sklady LPH, sklady MTZ a centrálna kotolňa.

### 2000-2004

V roku 2000 pokračuje proces skvalitňovania služieb pre cestujúcich. Do prevádzky bol odovzdaný výťah pre imobilných cestujúcich a otvorený detský kútik. V priestoroch bezcolnej zóny bola umiestnená socha gen. M. R. Štefánika od akademického sochára prof. Bohumila Kafku, pri príležitosti 120. výročia jeho narodenia. Transformáciou príspevkovej organizácie Slovenská správa letísk vznikla dňa 5. mája 2004 akciová spoločnosť Letisko M. R. Štefánika – Airport Bratislava, a.s. (BTS). V roku 2004 pokračuje rekonštrukcia terminálu s cieľom rozšíriť prevádzkové priestory určené na vybavenie cestujúcich. Pribudli nové vybavovacie pulty na prízemí, východy (Gates) na prvom poschodí či doplnkové služby pre cestujúcich ako sú predajné priestory, kaviarne. Dňa 29. apríla 2004 bolo uvedené do prevádzky Fytosanitárne centrum. Centrum je významným kontrolným bodom tovaru rastlinného a živočíšneho pôvodu v rámci Európskej únie.



# CHARAKTERISTIKA LETISKA M. R. ŠTEFÁNKA AIRPORT BRATISLAVA, A.S. (BTS)

**Dráhový systém letiska** tvoria dve na seba kolmé vzletovo-pristávacie dráhy a pojazďové dráhy. Tento systém umožňuje pristátie všetkých vo svete bežne používaných dopravných lietadiel – od najmenších, jednomotorových lietadiel až po lietadlá typu Boeing 747. Dráha 04-22 je 2 900 m dlhá a 60 m široká. Je vybavená svetelnými a rádionavigačnými zariadeniami pre presné priblíženie za podmienok I. kategórie poveternostných miním ICAO (Medzinárodná organizácia civilného letectva). Dráha 13-31 je dlhá 3 190 m a široká 45 m. Je vybavená svetelnými a navigačnými zariadeniami pre presné priblíženie za podmienok III. A kategórie poveternostných miním ICAO. Obidve dráhy majú cemento-betónový povrch. Na vybavovacej ploche (cca 125 tisíc m<sup>2</sup>) sa nachádza 27 stojísk. Vďaka dostatočnej kapacite a technologickému vybaveniu je možné letisko porovnať s bežným európskym štandardom.



10



**Terminál** pre cestujúcich pozostáva z troch na seba technologicky nadväzujúcich častí: odletový terminál (budova A – rok uvedenia do prevádzky 1970), príletový terminál B (rok uvedenia do prevádzky 1994) a príletový terminál C (rok uvedenia do prevádzky 2006). Odletový terminál slúži pre medzinárodné aj vnútroštátne lety. Nachádzajú sa v ňom prevádzky s občerstvením, obchody, bankové a zmenárenské priestory a kancelárie leteckých spoločností. Na vybavenie cestujúcich je k dispozícii 18 check-in pultov, v ktorých je nainštalovaný vybavovací systém CUTE a nový transportný systém so 100% kontrolou zapísanej batožiny od firmy EAS. Taktiež sa tu nachádza jeden vybavovací pult pre nadrozmernú batožinu. Na poskytovanie informácií cestujúcim a aj zoptimalizovanie prevádzkových činností bol záverom roka inštalovaný komplexný letiskový informačný systém (KLIS) od firmy LYNX. Prvé poschodie starého odletového terminálu je koridorom spojené s novšou časťou terminálu, kde sa nachádza 9 východov (gates) a Airline Business Club. Príletový terminál je určený na prílety cestujúcich. Kapacita terminálu je 2 mil. cestujúcich ročne. Na vybavenie cestujúcich a posádok všeobecného letectva (General Aviation) a posádok lietadiel slúži terminál všeobecného letectva (GAT- General Aviation Terminal). GAT sa nachádza v Prevádzkovom a administratívnom objekte pri objekte Leteckého útvaru Ministerstva vnútra SR. Súčasťou GAT je aj salónik pre V.I.P. cestujúcich na prvom poschodí.



**Riadiaca veža** bola odovzdaná do prevádzky v roku 1998. Poloha veže zabezpečuje optimálny výhľad na dráhy a prevádzkové plochy letiska a zapadá do celkovej koncepcie jeho budúceho rozvoja. Spolu s najmodernejším technickým a technologickým vybavením prispieva k bezpečnosti a hospodárnosti letovej prevádzky (veža je majetkom LPS SR, š.p.). Výkon činnosti v tomto objekte zabezpečujú zamestnanci štátneho podniku Letové prevádzkové služby.

**Sklady leteckých pohonných hmôt (LPH)** boli dokončené v septembri 1997. Do prevádzky boli odovzdané o rok neskôr. Skladový objem tvorí 6 stojatých nádrží s celkovou kapacitou 3 220 m<sup>3</sup>, ktoré sú umiestnené v železobetónovej, chemicky izolovanej vani. V nových skladoch je možné skladovať i viacero druhov ropných produktov. Ku skladom bola dobudovaná prístupová cesta a železničná vlečka na úseku trate "železničná stanica Podunajské Biskupice - sklady LPH". Má dve koľaje v stáčišti, pričom je možné aj stáčanie paliva z autocisterien. Kompletné služby spojené s plnením lietadiel na letisku zabezpečuje spoločnosť ESSO Slovensko.



**Objekt záchranej hasičskej služby** bol pri križovatke dráhového systému dokončený v roku 1995. Výhodnejšia poloha v areáli letiska umožňuje splniť požiadavku doporučeného časového limitu vyplývajúceho z predpisu ICAO, a to 3 minúty pre dosiahnutie najvzdialenejšieho prahu vzletových a pristávacích dráh. Okrem iného je vybavený špeciálnym protipožiarnym vozidlom Protector C-4, ktoré dodala firma SIMON ACCESS. Pozoruhodný je výkon čerpadla 7 000 litrov vody za minútu. Vozidlo dosahuje zrýchlenie z 0 na 80 kilometrov za hodinu v priebehu 40 sekúnd. Letisko je zaradené do požiarnej kategórie 7, na vyžiadanie 2 hodiny vopred do vyššej 8. kategórie.

**Fytosanitárne centrum pre vstup tovaru rastlinného a živočíšneho pôvodu do SR** bolo odovzdané do užívania v máji 2004. Je to prvý objekt pripravovaného CARGO areálu. Fytosanitárnu a veterinárnu inšpekčnú činnosť rastlín, rastlinných produktov, živočíšnych produktov ako aj živých zvierat dovážaných z mimoúopských krajín zabezpečuje Štátna veterinárna a potravinová správa SR.



# CHARAKTERISTIKA LETISKA M. R. ŠTEFÁNÍKA AIRPORT BRATISLAVA, A.S. (BTS)



## Ekológia

Sprievodným javom leteckej prevádzky sú aj negatívne dopady na životné prostredie. Potenciálne zdroje znečistenia sa permanentne sledujú a preventívnymi opatreniami sa zabezpečuje ochrana životného prostredia v štyroch hlavných oblastiach:

## Vplyv prevádzky letiska na ŽP

Hluk z leteckej prevádzky

Hluk z motorov lietadiel

Nedodržiavanie letových trajektórií

## Znečistenie podzemných vôd

Ropné produkty – LPH, APH

Chemické posypové a odmrázovacie materiály – (100 ton)

## Znečisťovanie ovzdušia

Exhaláty z plynovej kotolne

Odparené palivo zo skladov LPH

## Produkovanie komunálneho odpadu

Druhy odpadu:

Ropné produkty, oleje, pneumatiky, kyseliny,

trávnatý porast a dreviny, stavebná suť, atď...

## Opatrenia na ochranu životného prostredia

### Monitorovanie hluku

Monitorovanie 24 hodín denne od r. 1994 Zabezpečuje firma Norsonic

On-line napojenie monitorovania na radarový systém v spolupráci s LPS SR, š.p.

Priebežné spracovávanie hlukových štúdií a následné korekcie letových trajektórií

Komunikácia s dotknutými obcami a mestskými časťami

### Ochrana podzemných vôd

Nepretržité monitorovanie stupňa znečistenia v spolupráci s okresným úradom, odborom životného prostredia

Vypracovanie auditu na spôsob a dosahované výsledky pri monitorovaní

### Ochrana ovzdušia

Nepretržité monitorovanie stupňa znečistenia

### Likvidácia separovaného komunálneho odpadu

Separovaný zber a likvidácia komunálneho odpadu



## LETISKOVÉ SLUŽBY

### 1. Obchodný handling cestujúcich a batožiny

Obchodné vybavenie cestujúcich a batožín je zabezpečené Oddelením služieb pre cestujúcich. Obchodné vybavenie cestujúcich a batožín, riadenie nakladania lietadiel, odosielanie správ súvisiacich s letom je vykonávané automaticky, systémom DCS-BABS.

Vybavovací proces pozostáva z nasledujúcich činností :

- Vybavenie cestujúcich na odlet (kontrola letenky a požadovaných cestovných dokladov, označenie batožiny, vybavenie cestujúceho palubnou vstupenkou s udaním miesta na sedenie, prevedenie cestujúcich cez bezpečnostnú kontrolu, prevedenie cestujúcich cez gate až k lietadlu)
- Vybavenie cestujúcich po prilete (prevedenie cestujúcich z lietadla do terminálu a cez bezpečnostnú kontrolu, doručenie batožín)
- Vybavenie batožín (príprava batožín na odlet, kontrola transferových batožín, vytriedenie batožín v triediarni na príslušný let)
- Informovanie cestujúcej verejnosti o priletoch a odletoch lietadiel
- Poskytovanie služieb cestujúcim a ich batožinám v prípade obrátkového letu, tranzitu alebo transferu
- Zabezpečenie služieb pre cestujúcich vyžadujúcich si špeciálnu starostlivosť

(nedoprevádzané deti, wchr, wchc, wchs, vip – cestujúci, atď.)

- Poskytovanie služieb cestujúcim v prípade meškania, zrušenia letu
- Úschova batožín
- Pátranie po nedoručených batožinách, vybavovanie agendy v prípade doručenia poškodenej batožiny
- Riadenie nakladania lietadiel (load control)



# CHARAKTERISTIKA LETISKA M. R. ŠTEFÁNKA AIRPORT BRATISLAVA, A.S. (BTS)

## 2. Technický handling lietadiel

Technický handling, t.j. všetky služby spojené s obsluhou lietadiel, zabezpečuje Oddelenie technického odbavenia lietadiel.

Vykonáva nasledovné činnosti :

- Preberanie a triedenie batožín a leteckých zásielok
- Nakladanie a vykladanie batožín a zásielok do / z lietadiel
- Práce pri poskytovaní služieb špeciálnou technikou (pristavovanie nástupných schodov, obsluha toaletných vozidiel, práce s paletovým nakladačom a vysokozdvížnymi vozíkmi)
- Po technickej stránke zabezpečenie prevádzky lietadiel na odbavovacej ploche letiska
- Obsluha pozemnej lietadlovej techniky v určenom rozsahu
- Ošetrovanie lietadiel podľa platných technických predpisov a technologických postupov
- Zaisťovanie lietadiel pri stáť na stojiskách
- Asistencia pri premiestňovaní lietadiel na odbavovacej ploche
- Vykonávanie odmrazovania lietadiel v plnom rozsahu
- Zabezpečenie prepravy leteckých cestujúcich a posádok po odbavovacej ploche
- Zabezpečenie leteckých cestujúcich a posádok v oblasti všeobecného letectva
- Zabezpečenie kompletných cateringových služieb

## 3. Všeobecné letectvo

Referát handlingu Prevádzkového útvaru zabezpečuje služby pozemnej obsluhy pre bussiness, súkromné, cargo a vládne lety. Poskytuje informácie o všetkých službách pozemnej obsluhy vykonávaných na letisku a informuje dopravcov o postupoch pri vybavovaní potrebných povolení na vstup, tranzit a odlet lietadla. Dopravcov informuje o cenách letiskových poplatkov a požadovaných službách. Prijíma objednávky na služby, sprostredkováva poskytovanie služieb, vedie prvotnú evidenciu a zabezpečuje zúčtovanie a inkasovanie služieb a letiskových poplatkov.

Handling úzko spolupracuje so spoločnosťou ESSO Slovakia, ktorá dodáva letecké pohonné látky leteckým dopravcom a následne preberá platby v mene tejto spoločnosti. Dopravca tak platí na jednom mieste za letiskové odplaty, služby a palivo.

## 4. Obchodný a technický handling carga a pošty

Na letisku sa v súčasnosti vybavujú tri druhy carga. Najväčšou časťou je truck cargo sústreďované v priestoroch Cargo terminálu vo východnej časti areálu s rozlohou približne 1 500 m<sup>2</sup>. Zastupujú ho spoločnosti ako Lindbergh, British Airways, UPS či DHL. Druhou významnou časťou sú ad-hoc freight lety. Obchodný handling týchto letov zabezpečuje referát handlingu. V súčasnosti najmenší podiel predstavuje líniové cargo zabezpečované v priestoroch Slovak Air Services s rozlohou cca 500 m<sup>2</sup>.

Pri využití súčasných priestorov a technologického vybavenia, je možné dosiahnuť teoretickú kapacitu carga takmer 100 000 ton ročne. Dráhový systém umožňuje pristátie vo svete všetkých bežne používaných lietadiel.

Plánovaný rozvoj predpokladá do budúcnosti na základe vypracovaného generelu predĺženie dráhy 13/31 o 400 m a zároveň výstavbu nových objektov určených pre cargo (sklady a vybavovacia plocha) v priestore letiska. Potenciál územia predstavuje viac ako 100 tis. m<sup>2</sup>. Prvou lastovičkou bolo slávnostné uvedenie Fytosanitárneho centra do prevádzky dňa 29. apríla 2004. Centrum je významným kontrolným bodom tovaru rastlinného a živočíšneho pôvodu v rámci Európskej únie.

## 5. Ostatné služby :

- Riadenie letovej prevádzky
- Záchranná požiarna služba
- Bezpečnostné služby
- Meteorologické služby
- Ostatné služby



PRÍLETY / ARRIVALS		Scheduled		Terminal	Remarks
Line	Flight	Scheduled	Estimated	Terminal	Remarks
OK721	KUWAIT	07:00	22:00	H	DELAYED
OK968	PRAGUE	10:05	10:00	H	LANDED 10:00
AF4518	PRAGUE	10:05	10:00	H	LANDED 10:00
OU1555	PRAGUE	10:05	10:00	H	LANDED 10:00
FR4042	MIAMI-BERGAMO	10:25	10:14	H	LANDED 10:27
BUC4755	BOURBON	10:40	10:23	H	LANDED 10:31
HK2073	HONGKONG	19:00	10:35	H	LANDED 10:38
FR4182	FRANKFURT-HAHN	21:25		H	
FR2318	LONDON-STANSTED	22:05		H	
KE307	PARIS-ORLY	22:15		H	
LH3178	MUNICH	22:20		H	
OK8987	MUNICH	22:20		H	
OK3228	MUNICH	22:20		H	
OK964	PRAGUE	22:50		H	
AF4512	PRAGUE	22:50		H	

## SLUŽBY PRE CESTUJÚCICH

- Centrálna informačná služba
- Telefóny
- Bankové a zmenárenské služby
- Baliareň batožín
- Úschovňa batožín
- Reklamácie batožiny
- Reštaurácia
- Bary a kaviarne
- Airport Business Club
- V.I.P. salóny
- Obchody „Duty Free Shops“
- Služby pre telesne postihnutých
- Novinový stánok
- Darčkové predmety
- Kaderníctvo
- Parkoviská
- Požičovne automobilov a osobná preprava



# HODNOTENIE PODNIKATEĽSKEJ ČINNOSTI SPOLOČNOSTI ZA ROK 2006



16

ROČNÁ SPRÁVA 2006

## 1. PREVÁDZKOVÉ VÝKONY

Rok 2006 bol charakteristický predovšetkým ďalším rastom výkonov letiska vo všetkých sledovaných výkonových jednotkách. Veľmi pozitívna je aj skutočnosť, že rast zaznamenávame predovšetkým v oblasti pravidelnej dopravy a prakticky počas celého roka, čo pozitívne ovplyvňuje pokles sezónnosti letiska. Ako určité negatívum vo vývoji roku 2006 možno vnímať situáciu, že leteckí dopravcovia nedosiahli niektoré plánované hodnoty v plánoch rozvoja nových leteckých spojení, ale tiež celkovú vyťaženosť niektorých letov, resp. nízky „YIELD“ na už zavedených pravidelných spojeniach.

Letisko M. R. Štefánika – Airport Bratislava, a. s. (BTS) vybavilo za rok 2006 spolu 1 937 642 cestujúcich, z toho 28 647 tranzitných čo predstavuje najväčší počet v histórii letiska. Ku koncu decembra prešlo bránami letiska o 41 % viac cestujúcich ako za rovnaké obdobie uplynulého roka. V porovnaní s uplynulým rokom, kedy bol milióny cestujúci vybavený až 28. septembra, tento rok ho na letisku privítali a poskytli mu svoje služby už 21. júla. Za posledné tri roky sme dosiahli 400-percentný nárast prepravy. V roku 2003 prešlo bratislavským letiskom 480 tisíc cestujúcich, v tomto roku to boli takmer 2 milióny.

Tento úspech letisko dosiahlo vďaka postupnému rozširovaniu a skvalitňovaniu služieb pravidelnej aj nepravidelnej leteckej dopravy. V priebehu roka prevádzkovalo

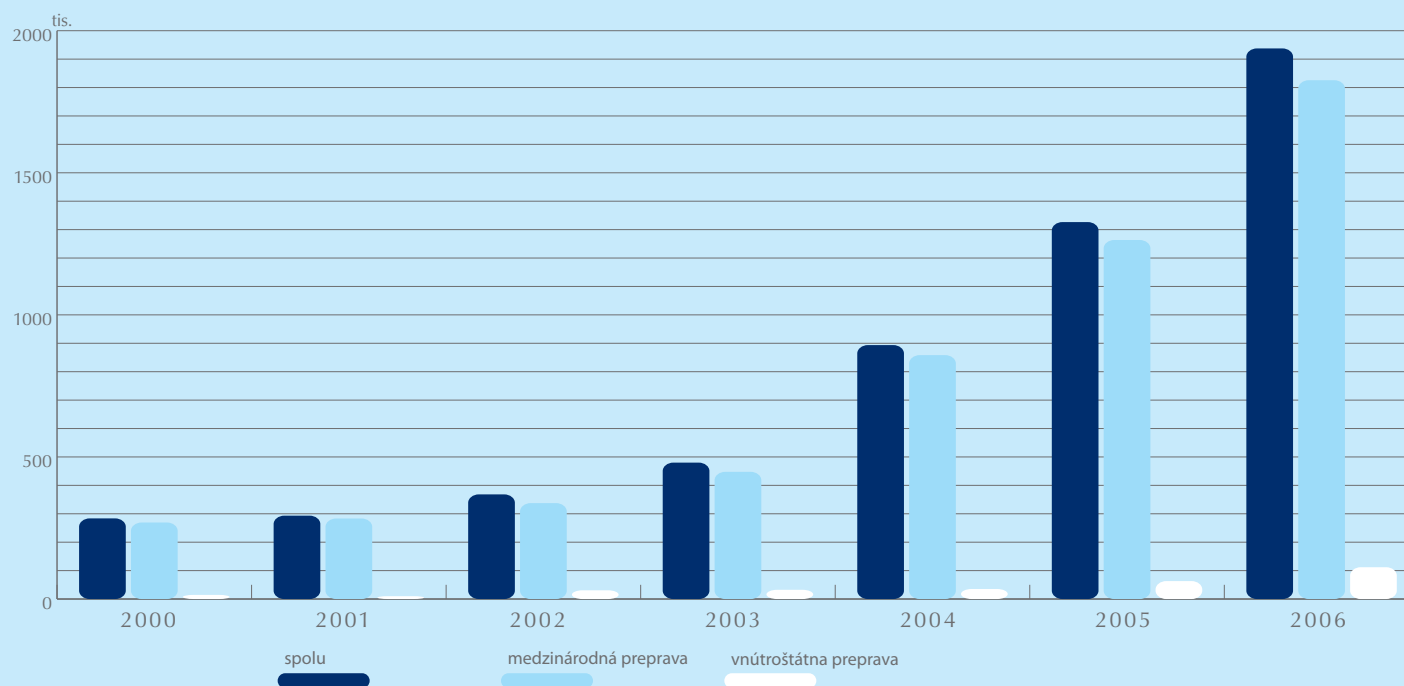
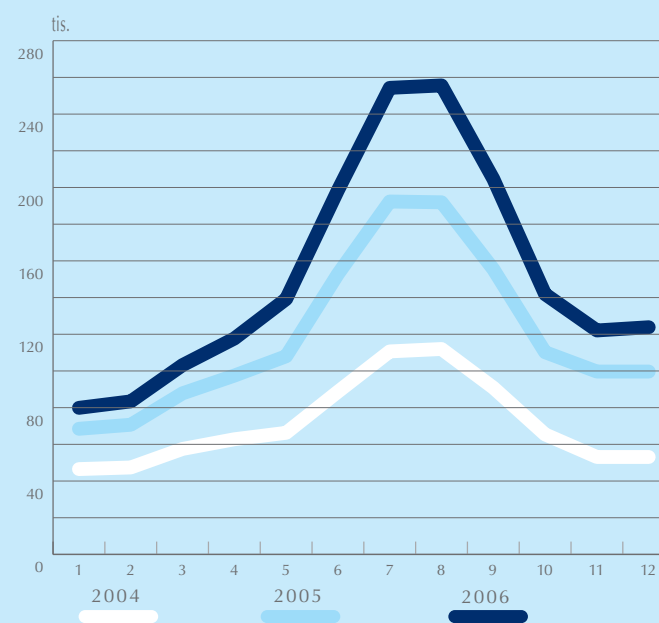
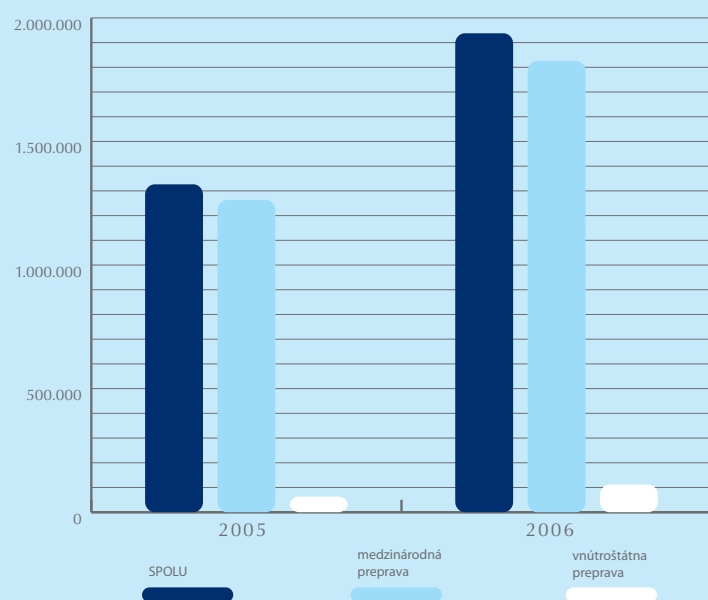
pravidelné a nepravidelné letecké spojenie 13 leteckých spoločností do takmer 70 destinácií v rámci Európy, Blízkeho východu a Afriky.

Prevádzkové výsledky dosiahnuté v uplynulom roku sú pre letisko viac ako uspokojivé. V medzinárodnej doprave, ktorá má na letisku stále dominantný podiel (95 % z celkového počtu cestujúcich), sme poskytli služby 1 820 977 cestujúcim. V medziročnom porovnaní vzrástla o 45 %. Vyše 111 000 cestujúcich využilo vnútroštátne letecké spojenie do Košíc. Oproti minulému roku je to viac o 78 %. Pravidelná doprava vzrástla až o 58 %. Pravidelné linky využilo 1 603 526 cestujúcich. Na nepravidelných linkách letelo o šesť percent menej cestujúcich ako vlni (328 921 cestujúcich). Zvýšený počet cestujúcich letisko vybavilo aj v ostatnej preprave, kde patria predovšetkým súkromné a obchodné lety. Túto formu prepravy na vlastných, alebo prenájatých lietadlách využilo 5 195 cestujúcich. Na letisku sme od začiatku roka zaevidovali 31 149 pohybov lietadiel. Počet vzletov a pristátí vzrástol o 3 %.

## POROVNANIE VÝKONOV 2005 – 2006

### 1) Počet prepravených cestujúcich – medziročný rast 41%

Medziročný nárast patrilo naozaj medzi unikátny na letisku Bratislava. Možno ho jednoznačne pripísať predovšetkým spoločnostiam SkyEurope a Ryanair. Na druhej strane rok 2006 je tiež charakteristický aj zosťreným konkurečným bojom medzi low-cost prevádzkovateľmi, čoho následkom bolo zrušenie spojenia Bratislava – Londýn Luton, ktoré v dennej frekvencii prevádzkovala spoločnosť easyJet. Tento konkurečný boj môže v budúcnosti komplikovať rast výkonov v oblasti leteckej prepravy, aj keď treba priznať, že v liberalizovanom prostredí je úplne normálny. Miernym sklamaním výkonov roku 2006 je počet cestujúcich, ale aj letov v oblasti nepravidelnej charterovej dopravy počas letnej sezóny (iba 94% oproti roku 2005). Naopak oživením roku 2006 bol charterový let spoločnosti Japan Airlines na trase Bratislava – Tokyo, uskutočnený lietadlom B747-400 v dňoch 18. a 26. augusta 2006.





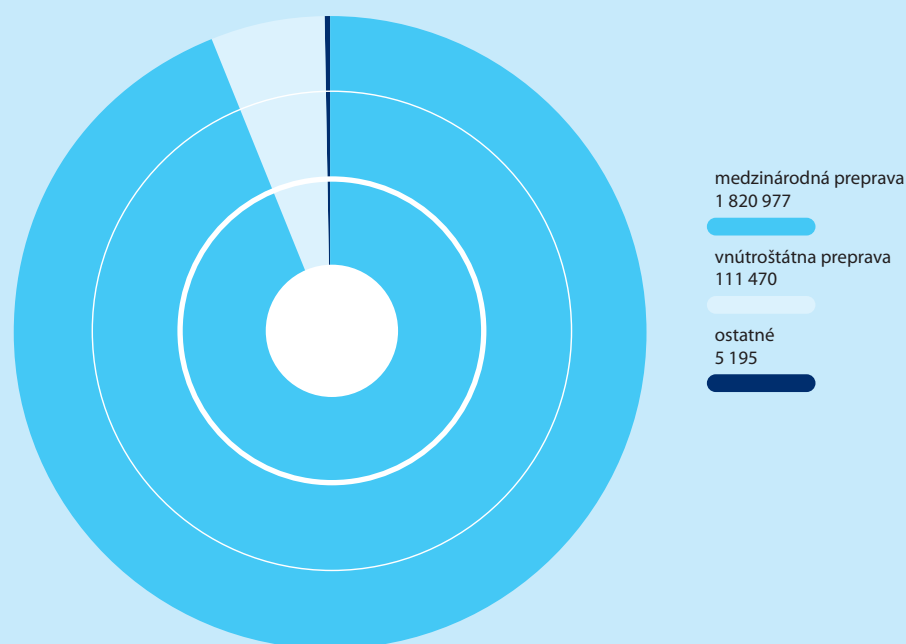
# HODNOTENIE PODNIKATEĽSKEJ ČINNOSTI SPOLOČNOSTI ZA ROK 2006

## POČET VYBAVENÝCH CESTUJÚCICH ZA ROKY 2001 - 2006

Druh dopravy	2001	2002	2003	2004	2005	2006
Medzinárodná doprava	279 028	333 289	442 357	855 211	1 258 127	1 820 977
z toho: pravidelná	125 500	129 460	218 925	525 237	908 464	1 492 056
nepravidelná	153 528	203 829	223 432	329 974	349 663	328 921
Vnútroštátna doprava	9 394	30 190	32 034	35 031	62 781	111 470
z toho: pravidelná	9 342	29 981	31 535	34 901	62 781	111 470
nepravidelná	52	209	499	130	0	0
Ostatná doprava	4 904	4 724	5 620	3 372	5 585	5 195
SPOLU	293 326	368 203	480 011	893 614	1 326 493	1 937 642

Druh dopravy	2001	2002	2003	2004	2005	2006
Pravidelná doprava	134 842	159 441	250 460	560 138	971 245	1 603 526
Nepravidelná doprava	153 580	204 039	223 931	330 104	349 663	328 921
Ostatná doprava	4 904	4 723	5 620	3 372	5 585	5 195
SPOLU	293 326	368 203	480 011	893 614	1 326 493	1 937 642
Tranzit	15 549	3 428	13 906	42 722	51 386	28 674*

## POČET VYBAVENÝCH CESTUJÚCICH V ROKU 2006



\*Rok 2006 – zmena štatistického vykazovania počtu tranzitných cestujúcich. Ich evidencia je už súčasťou celkového počtu vybavených cestujúcich príslušného druhu dopravy

POČET VYBAVENÝCH CESTUJÚCICH V ROKU 2006: 1 937 642 cestujúcich

### Destinácie

V letovom poriadku na Letisku M. R. Štefánika – Airport Bratislava, a. s. (BTS) prevádzkovalo v roku 2006 pravidelné a nepravidelné (charterové) letecké spojenia 13 leteckých spoločností do 70 destinácií v rámci Európy, Blízkeho východu a Afriky.

## Prehľad destinácií v ponuke leteckých spoločností

Letecká spoločnosť (IATA kód)	Pravidelná doprava	Nepravidelná doprava
<b>SkyEurope Airlines (NE)</b>	Košice	Patras
	Burgas	Hurghada
	Štuttgart	Sharm El Sheikh
	Manchester	Taba
	Londýn/Stansted	Káhira
	Amsterdam	Thessaloniki
	Kodaň	Burgas
	Dubrovnik	Larnaka
	Split	Ibiza
	Zadar	Palma Mallorca
	Barcelona	Heraklion
	Nice	Kos
	Paríž	Korfu
	Atény	Kavala
	Miláno/Bergamo	Rhodos
	Rím/Fiumicino	Skiathos
	Dublin	Menorca
	Kolín/Bonn	Zakinthos
	Basel/Mulhouse	Lesbos/Mytilene
	Sofia	Lamezia Terme
Bukurešť	Bodrum	
	Antalya	
	Dalamán	
<b>Slovenské aerolínie (6Q)</b>	Brusel	Larnaka
	Moskva	Monastir
		Kos
		Hurghada
		Sharm El Sheikh
		Burgas
		Aqaba
		Palma Mallorca
		Heraklion
		Korfu
		Rhodos
		Chania
		Thessaloniki
		Antalya
	<b>Air Slovakia (GM)</b>	Birmingham
Larnaka		Sharm El Sheikh
Miláno/Bergamo		Monastir
Tel Aviv		Tabarka
Kuvajt		Heraklion
Amritsar		Kavala
	Rodos	
	Cagliari	
<b>České aerolínie (OK)</b>	Praha	
	Mníchov	
<b>Lufthansa (LH)</b>		
<b>easyJet Airlines (U2)</b>	Londýn/Luton	
<b>Ryanair (FR)</b>	Frankfurt/Hahn	
	Londýn/Stansted	
	Miláno/Bergamo	
	Dublin	
<b>Aeromost Charkov (HT)</b>	Kyjev	
<b>Nouvelair Tunisie (BJ)</b>		Djerba
		Monastir
<b>Karthago Airlines (5R)</b>		Tunis
		Djerba
		Burgas
<b>Bulgarian Air Charter (BUC)</b>		Varna
		Burgas
		Monastir
<b>Hemus Air (DU)</b>		Tabarka
<b>Tunis Air (TU)</b>		Tunis
		Podgorica
<b>Montenegro Airlines</b>		





# HODNOTENIE PODNIKATEĽSKEJ ČINNOSTI SPOLOČNOSTI ZA ROK 2006

V pravidelnej doprave dominoval Londýn - Stansted, kde bolo prepravených viac ako 333 tis. cestujúcich. Na druhom mieste je Miláno - Bergamo so 160 105 cestujúcimi, na treťom Košice so 115 560 cestujúcimi (viď. tabuľka č. 1). Z nepravidelných letov naďalej v prvej trojke dominuje egyptská destinácia Hurghada, tuniský Monastir či grécky Rodos. (viď. tabuľka č. 2).



## TOP 15 - Destinácie pravidelnej prepravy (zradené podľa počtu prepravených cestujúcich za rok 2006)

1. Londýn • Stansted	333 762
2. Miláno • Bergamo	160 105
3. Košice	115 560
4. Paríž • Orly	96 332
5. Praha	93 443
6. Frankfurt • Hahn	92 552
7. Dublin	75 813
8. Londýn • Luton	63 380
9. Amsterdam • Schipol	59 318
10. Mníchov	56 174
11. Rím • Fiumicino	51 320
12. Manchester	39 141
13. Barcelona	34 304
14. Bazilej • Mulhouse	34 115
15. Brusel	33 329

## TOP 15 - Destinácie nepravidelnej prepravy (zradené podľa počtu prepravených cestujúcich za rok 2006)

1.	Egypt - Hurghada
2.	Tunis - Monastir
3.	Grécko - Rodos
4.	Bulharsko - Burgas
5.	Turecko - Antalya
6.	Grécko - Heraklion
7.	Grécko - Korfu
8.	Španielsko - Palma de Mallorca
9.	Egypt - Sharm El Sheik
10.	Grécko - Kos
11.	Grécko - Chánia
12.	Tunis - Tabarka
13.	Bulharsko - Varna
14.	Cyprus - Larnaka
15.	Grécko - Thessaloniky

## Štruktúra prepravcov podľa počtu prepravených cestujúcich

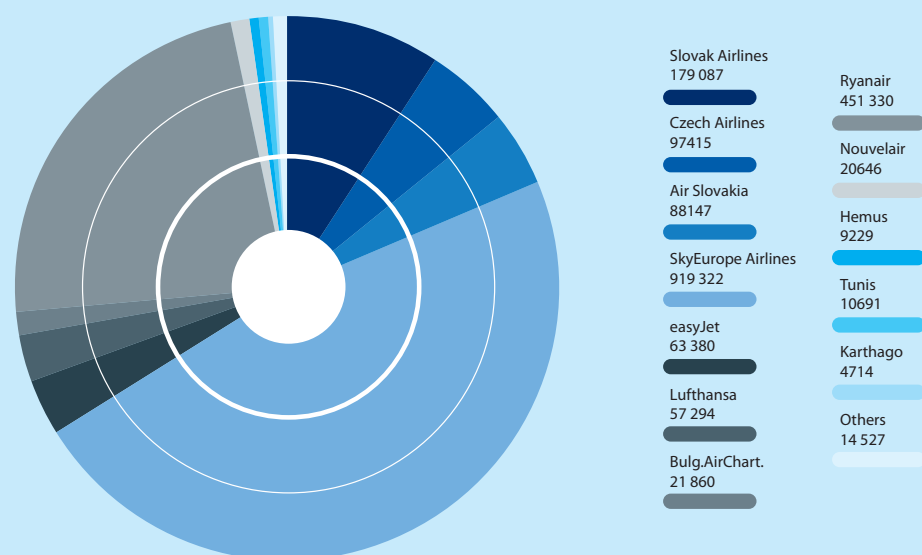
Z Letiska M. R. Štefánika Bratislava v priebehu roka lieta do viac ako 70 destinácií v rámci Európy, Blízkeho východu a Afriky 12 leteckých spoločností. Z toho 9 je tzv. tradičných leteckých spoločností (pravidelné aj nepravidelné lety) a 3 nízkonákladové letecké spoločnosti: SkyEurope Airlines, easyJet a Ryanair.

Čo sa týka ich podielu na celkovom počte prepravených cestujúcich za obdobie I-XII.2006, na prvom mieste s takmer 48 % je letecká spoločnosť SkyEurope Airlines. Na druhom mieste je Ryanair s 24 %, za ním nasledujú Slovak Airlines (9,24 %), ČSA (5,03 %), Air Slovakia (4,55 %), easyJet (3,28 %), a Lufthansa (2,96 %). Ostatné letecké spoločnosti ako Bulgarian Air Charter, Nouvelair Tunisie, Hemus Air, Tunis Air a Karthago Airlines tvoria spolu približne 3,5 % z celkového počtu prepravených cestujúcich za sledované obdobie.

Letecká spoločnosť / podiel	2004	2005	2006
SKYEUROPE AIRLINES	47,51 %	52,30 %	47,45 %
RYANAIR	-	4,71 %	23,29 %
CZECH AIRLINES	9,68 %	6,77 %	5,03 %
LUFTHANSA	2,49 %	3,87 %	2,96 %
AIR SLOVAKIA	5,01 %	3,71 %	4,55 %
SLOVAK AIRLINES	18,88 %	15,45 %	9,24 %
EASYJET AIRLINES	1,21 %	7,86 %	3,27 %
BULGARIAN AIR CHARTER	0,83 %	1,03 %	1,13 %
NOUVELAIR	0,99 %	0,95 %	1,07 %
TUNIS AIR	0,79 %	0,60 %	0,55 %
HEMUS AIR	0,25 %	0,30 %	0,48 %
KARTHAGO AIRLINES	0,40 %	0,25 %	0,24 %
AUSTRIAN AIRLINES	5,39 %	0,40 %	-
LOTUS AIR	0,65 %	0,23 %	-
AEROMOST KHARKIV	0,30 %	0,13 %	-

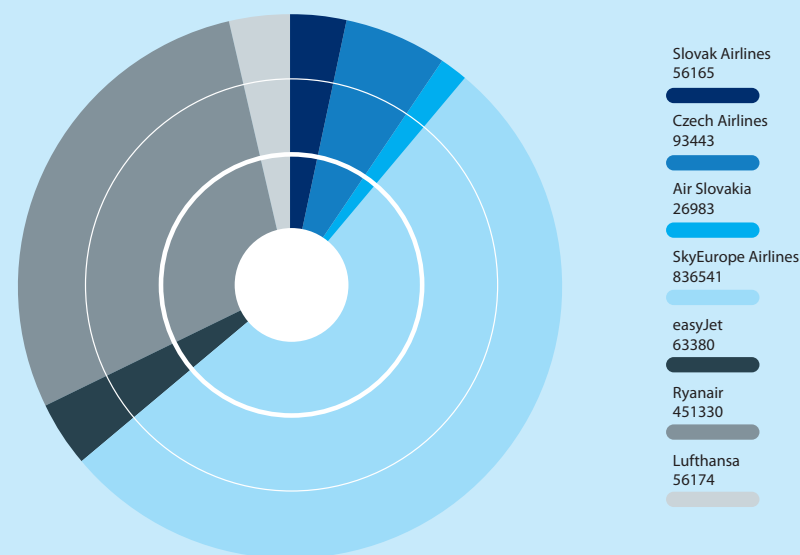
### LETECKÉ SPOLOČNOSTI

% Podiel na celkovom počte prepravených cestujúcich v roku 2006



### LETECKÉ SPOLOČNOSTI

% Podiel na počte prepravených cestujúcich v pravidelnej doprave v roku 2006





# HODNOTENIE PODNIKATEĽSKEJ ČINNOSTI SPOLOČNOSTI ZA ROK 2006

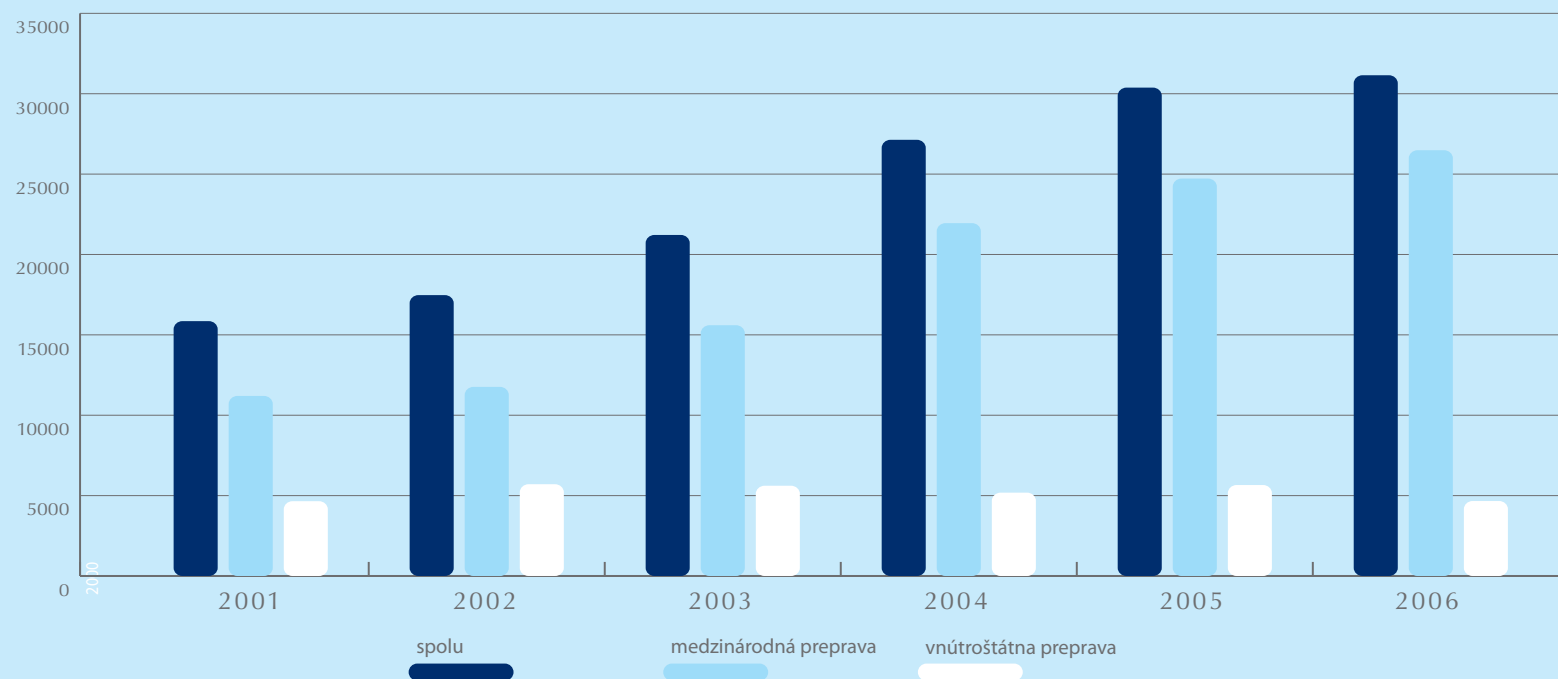


## 2) Pohyby lietadiel – medzoročný rast 3%

Nárast počtu lietadiel nebol tak masívny ako v prípade hmotnosti lietadiel, avšak priemerná hmotnosť lietadiel narástla medzoročne z 18,6 t/lietadlo na 22,4 t/lietadlo, teda približne o 21%. Za hlavný dôvod tohto javu možno označiť definitívny prechod na prevádzkovanie lietadiel B 737 a ukončenie prevádzky lietadiel Embraer 120.

22

POČET POHYBOV LIETADIEL ZA ROKY 2001 – 2006





### 3) Letecký náklad – medziročný nárast 39%

Preprava nákladu má v Bratislave predovšetkým podobu charterovej dopravy.

Ostatné druhy sú zastúpené v menšej miere. Nosným programom bola preprava rýb z Tanzánie do Európy cez Bratislavu, hlavne typmi lietadiel IL-76. Druhým dôležitým faktorom je operatívne zásobovanie výroby automobilov na Slovensku, čo však je náhodná veličina podľa potrieb automobilového priemyslu.

Oblasť nákladnej dopravy bude v budúcnosti vyžadovať viac pozornosti a prostriedkov, pretože tvorba infraštruktúry v tejto oblasti je stále nedocenená a na letisku nie sú na túto činnosť vytvorené podmienky.

Najvýkonnejším dňom roku 2006 bol 26. august, kedy letisko obslúžilo 123 pohybov a 11 372 cestujúcich.

Celkovo možno rok 2006 hodnotiť z prevádzkového hľadiska ako vysoko úspešný nielen rastom výkonov, ale tiež v tom, že prevádzka bola zabezpečená profesionálne a s minimom incidentov.

#### Prepravený náklad (tony)

Druh prepravy	2001	2002	2003	2004	2005	2006
Medzinárodná doprava	2 861	4 583	10 700	6 899	3 551	5 002
z toho: pravidelná	496	684	599	540	282	274
nepravidelná	2 365	3 899	10 101	6 359	3 269	4 728
Vnútroštátna doprava	19	45	46	51	14	8
z toho: pravidelná	19	45	46	51	14	8
nepravidelná	0	0	0	0	0	0
Ostatná doprava	291	203	137	22	68	45
Náklad spolu	3 171	4 831	10 883	6 972	3 633	5 055



# HODNOTENIE PODNIKATEĽSKEJ ČINNOSTI SPOLOČNOSTI ZA ROK 2006



## 4) Pristátia lietadiel - hmotnosť - medziročný rast 23%

Celkový objem 699 035 ton bol tvorený predovšetkým zahraničnou pravidelnou dopravou 467 699 ton, čo predstavuje 67% celkového objemu. Pokles bol naopak v oblasti výcvikových letov a štátnych letov.







# HODNOTENIE PODNIKATEĽSKEJ ČINNOSTI SPOLOČNOSTI ZA ROK 2006

## 2. INVESTÍCIE

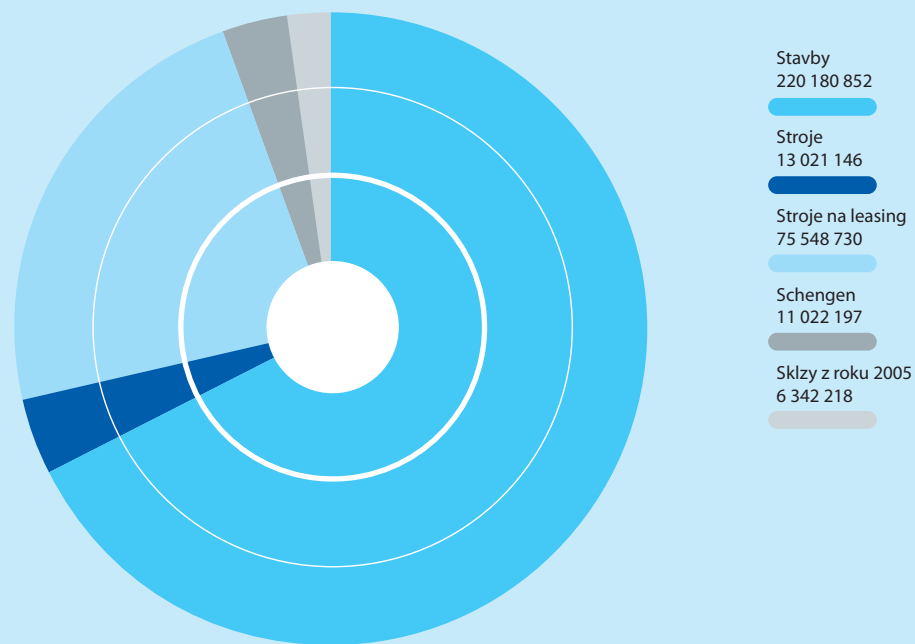
V roku 2006 sa na Letisku M. R. Štefánika pokračovalo v rozvoji a rekonštrukcii, či už stavebných častí alebo technologického parku. Nárast investícií oproti predchádzajúcim obdobiam ide ruka v ruku s nárastom leteckej prevádzky z letiska. Hlavnou činnosťou letiska je poskytovanie leteckých služieb našim prvotným zákazníkom, t.j. leteckým spoločnostiam. S nárastom počtu cestujúcich je taktiež potrebné zvýšiť nielen kapacity priestorov, ale i kapacitu a rýchlosť jednotlivých mechanizmov a zabezpečiť zastupiteľnosť v prípade poruchy zariadenia. Z tohto dôvodu boli vytipované mechanizmy, ktoré treba zaobstarať a zostavený plán investícií.

Výrazný nárast počtu cestujúcich počas uplynulej sezóny jednoznačne ukázal nevyhnutnosť optimalizovať poskytované služby. Medzi významné skvalitnenie služieb súkromným nepravidelným letom bolo vybudovanie a uvedenie do prevádzky Terminálu Všeobecného letectva – General Aviation Terminal (GAT). Terminál slávnostne otvorený dňa 24. januára je situovaný juhozápadne od odletovej haly, v objekte tzv. „starého“ Carga. Objekt je určený pre poskytovanie a zabezpečovanie služieb pri odletoch a príletoch obchodných alebo súkromných letov V.I.P. cestujúcich, cestujúcich všeobecného letectva, posádok lietadiel pravidelných letov, posádok vojenských lietadiel (sanita), posádok cargo letov a ich batožiny z/na letisko Bratislava. Terminál s 24 hodinovou službou prevádzkuje referát handlingu Prevádzkového útvaru letiska.

Letisko si pritom uvedomuje, že uspokojivé zvládnutie zvýšeného počtu pasažierov nebude v budúcnosti možné bez rozšírenia terminálu. Z tohto dôvodu sa koncom roka 2005 začalo pracovať na realizačnej projektovej dokumentácii pre stavbu „Príletový terminál C“, ktorý zvýšil kapacitu na prílete cestujúcich o 50%, a bol odovzdaný do užívania začiatkom júna roku 2006. Okrem zvýšenia kapacity, je účelom objektu aj vytvorenie priestorov pre vybavovanie cestujúcich v súlade so schengenskými dohodami.

### PODIEL JEDNOTLIVÝCH DRUHOV INVESTÍCIÍ NA CELKOVOM POČTE V ROKU 2006

Investície Letiska M. R. Štefánika Bratislava rok 2006	Plnenie v Sk
Sklzy z roku 2005	6 243 218
Stavby	220 180 582
Stroje	13 021 146
Stroje na leasing	75 548 730
Schengenské fondy – čerpanie	11 022 197
SPOLU	326 016 143





### Najvýznamnejšie realizované stavby

Rozšírenie Príletovej haly C  
Vybudovanie terminálu GAT  
Prestavba carga na Prevádzkový objekt  
Prestavba terminálu v zmysle Schengenských dohôd  
Parkovisko  
Oplotenie + bezpečnostný systém  
Rozšírenie odstavných plôch  
Inštalácia LAPOL-u na vyústení kanalizácie  
Dopravníkový pás

### Najvýznamnejšie obstarávané stroje z vlastných zdrojov

Ťažná tyč na B 737 do typového radu 900  
Komplexná obmena výpočtovej techniky + Software  
Prechodový rámový detektor kovov  
Detektor kovu v topánkach  
Batožinové vozíky  
Kontajnerové vozíky  
Technolog.zariadenia skladov LPH , APH  
PC-radiaci systém (LPH)

### Najvýznamnejšie obstarávané stroje na leasing

Hasičské auto  
Pozemný letecký zdroj  
Vozidlo na pitnú vodu  
Ťahač pozemnej techniky  
Nakladací pás na nakladanie batožín do lietadiel  
Letiskový autobus  
Samohybné nástupné schody do výšky 4 m (3 x)  
Ťahač lietadiel CAT II do 150 t MTOW  
Fréza nakladacia  
Zdroj chladu  
Ťahaný zametač (2x)  
Teplovzdušný agregát na lietadlá



# ĽUDSKÉ ZDROJE

Letisková spoločnosť Letisko M. R. Štefánika – Airport Bratislava, a.s. (BTS) zamestnávala k 31.12.2006 632 zamestnancov. Oproti stavu za predchádzajúci rok, k 31.12.2005 bol stav 554 zamestnancov, je to nárast o 78 zamestnancov. Postupný nárast zamestnancov je priamym dopadom dynamického rozvoja leteckej dopravy a nárastu počtu cestujúcich z letiska Bratislava, ako aj neustáleho zvyšovania stupňa bezpečnosti leteckej prevádzky.

## Priemerný počet zamestnancov a výška priemernej mesačnej mzdy

	2005		2006		Index 2006/2005	
	celkom	z toho ženy	celkom	z toho ženy	celkom	z toho ženy
Prevádzka	310	69	379	88	1.22	1.28
Bezpečnosť	171	32	191	45	1.12	1.42
Administratíva	53	35	57	37	1.07	1.07
Spolu	534	135	627	170	1.17	1.26
	2005		2006		Index 2006/2005	
Priemerná mzda v Sk	23,627		25,303		1.07	

## Vzdelanostná a veková štruktúra zamestnancov k 31.12.2006.

stupeň vzdelania	základné	stredné	úplné stredné	vyššie odborné	vysokoškolské	spolu	podiel
18 - 25	2	11	109	2	4	128	20.3%
26 - 30	1	13	61	0	16	91	14.4%
31 - 35	1	24	38	1	9	73	11.6%
36 - 40	2	16	29	2	8	57	9.0%
41 - 45	5	15	33	0	12	65	10.3%
46 - 50	4	33	43	0	6	86	13.6%
51 - 55	4	32	32	0	4	72	11.4%
56 - 60	4	19	24	0	2	49	7.8%
nad 60	1	4	4	1	1	11	1.7%
celkom	24	167	373	6	62	632	100.0%
podiel	3.8%	26.4%	59.0%	0.9%	9.8%	100.0%	

## Fluktuácia zamestnancov

(bez vplyvu sezónnych zamestnancov)

	počet zamestnancov	
	rok 2005	rok 2006
vznik pracovného pomeru	161	166
ukončenie pracovného pomeru	94	87

## Kolektívna zmluva

Zamestnávateľ uzatvoril so zamestnancami v súlade s príslušnými právnymi predpismi Kolektívnu zmluvu na obdobie od 1.1.2006 do 31.12.2009, ktorá upravuje pracovné podmienky a podmienky zamestnávania zamestnancov vrátane mzdových podmienok, nároky zamestnancov vyplývajúce z pracovného pomeru a vzťahy medzi zamestnávateľom a zamestnancami spoločnosti.

Zamestnávateľ poskytuje svojim zamestnancom v rozsahu vyššom ako určuje Zákonník práce odstupné pri strate pracovného miesta a odchodné do dôchodku, taktiež poskytuje zamestnancom odmeny pri príležitosti pracovných a životných jubileách.

V sociálnej oblasti sa zamestnávateľ zamerá najmä na poskytovanie nasledovných výhod: poskytovanie osviežujúcich nápojov, očkovanie, príspevok na doplnkové dôchodkové sporenie, poskytovanie mobilnej techniky zamestnávateľa, možnosti využitia rekreačného zariadenia spoločnosti, príspevky na kultúrne podujatia, telovýchovu a šport.

## Výber hlavných vzdelávacích akcií realizovaných v r. 2006:

V zmysle Smernice MDPT SR č. 8/2001 „Národný program bezpečnostného výcviku v civilnom letectve“ zamestnanci našej akciovej spoločnosti, ktorí majú vstup do uzavretých priestorov letiska absolvovali bezpečnostný výcvik formou vstupného školenia alebo aktualizáčného školenia a získali certifikát o absolvovaní.

Interný audítora systému manažérstva kvality

Kvalifikačné osvedčenie „Interný audítora systému manažérstva kvality“ podľa normy EN ISO 9001:2000 získalo 11 zamestnancov našej spoločnosti.

Obsahom kurzu v rozsahu 24 hod. bol výkon auditov (plánovanie, príprava, vedenie a vyhodnotenie interného auditu v zmysle EN ISO 19011:2002) procesne orientovaného systému manažérstva kvality, požiadavky normy EN ISO 9001:2000 na systém manažérstva kvality, procesne orientovaný prístup k manažérstvu kvality, moderné zásady manažérstva kvality.

## Komunikácia s pasažiermi

Za účelom skvalitňovania poskytovaných služieb cestujúcej verejnosti zamestnanci odd. Služby pre cestujúcich a Detekčná kontrola absolvovali tréning „Komunikácia s pasažiermi“.

Zúčastnili sa ho všetci zamestnanci (55) odd. Detekčnej kontroly a 15 nových zamestnancov Odd. Služby pre cestujúcich.

Tréning bol zameraný na vedenie rozhovoru, telefonický rozhovor - komunikácia a obchodný protokol v telefonickom styku, vznik konfliktu, jeho príčiny a zdroje,

predchádzanie konfliktu, práca s konfliktným klientom, riešenie konfliktu - obratná komunikácia v konflikte, komunikácia v strese, identifikácia vlastných zdrojov stresu, stresové reakcie, zvládanie stresu, kultúra správania a vystupovania, obchodný protokol v osobnom styku s klientom. Tento tréning sa orientoval na prax – na praktické využitie získaných skúseností, poznatkov a zručností v reálnej praxi účastníkov. Účastníci priamo trénovali riešenie situácií z praxe.

## Evakuácie priestorov terminálov a administratívnej budovy

Na základe vypracovaného „Pohotovostného plánu Letiska M. R. Štefánika a jeho špeciálnej prílohy „Plán evakuácie priestorov terminálov a administratívnej budovy“ bolo vykonané školenie a príprava zamestnancov Letiska Bratislava pre prípad evakuácie. Zúčastnilo sa ho 83 zamestnancov z Prevádzkového útvaru. Školenie bolo zamerané na krízové situácie:

- nezákonný čin v priestore terminálov,
- požiar alebo únik plynu,
- živelná pohroma a pod.

## Poskytovanie prvej pomoci

V zmysle zákona č. 124/2006 o bezpečnosti a ochrane zdravia pri práci v § 8 odsek I, písmeno a) bod 3. je povinnosťou zamestnávateľa vyškoliť a pravidelne školiť dostatočný počet zamestnancov na poskytovanie prvej pomoci.

V r. 2006 teoretickej a praktickej prípravy sa zúčastnilo 83 našich zamestnancov tak, že z každého pracoviska a z každej pracovnej zmeny bol vyškolený minimálne jeden zamestnanec (Dispečing – všetci zamestnanci, Sklady LPL – všetci operátori skladu, Záchranná hasičská služba – všetci hasiči). Overenie znalostí sa vykonalo formou testu a riešenia konkrétnej úlohy (modelová situácia). Lektorom kurzu bol lekár špecialista – anesteziológ. Odborným garantom kvality uvedeného školenia je MUDr. Karol Kálig, odborný poradca pre urgentnú medicínu MZ SR a MUDr. Zdenko Vlček, primár KAIM.

## Hasenie

Hasenie požiaru pohonných hmôt unikajúcich pod tlakom

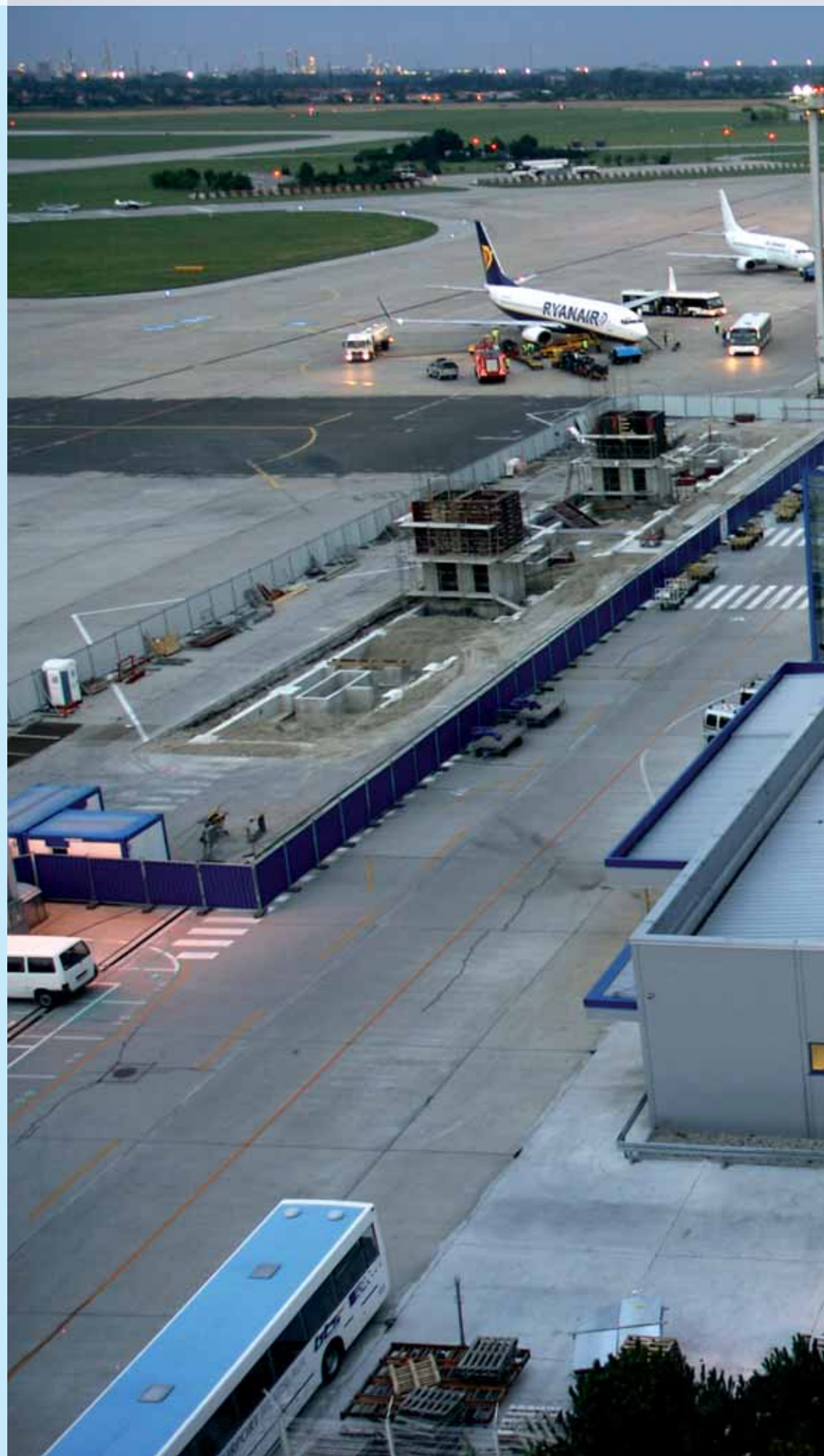
Za účelom získania zručnosti hasenia požiarov pohonných hmôt všetci hasiči absolvovali ostrý výcvik pomocou plynu v špecializovanom výcvikovom stredisku Hlavnej banskej záchrannej stanice NAFTA, a. s. Gbely.



# RIADENIE KVALITY

Prevádzkovanie letísk na Slovensku upravuje zákon č. 143/1998 Z.z. o civilnom letectve (letecký zákon) v znení neskorších zmien, podľa ktorého je potrebné na prevádzkovanie civilného dopravného letiska získať povolenie od Leteckého úradu SR. V zmysle smernice SM 7 – „Smernice na vydávanie povolenia na prevádzkovanie letiska“ boli pripravené a spracované všetky potrebné dokumenty – organizačné normy, ktoré upravujú jednotlivé činnosti letiska. Samostatné normy boli zoskupené do Letiskovej prevádzkovej príručky. Na základe vykonaného auditu spoločnosti, ako prevádzkovateľa Letiska M.R. Štefánika Bratislava v roku 2006, bolo vydané rozhodnutie o povolení na prevádzku letiska s platnosťou do 31.6.2007. V decembri 2006 bol na základe splnenia požiadaviek civilných leteckých predpisov ako aj požiadaviek na zavedenie systému prevádzky za podmienok malých hodnôt dohľadností vykonaný audit Leteckého úradu SR, na základe výsledkov ktorého bolo vydané rozhodnutie o prevádzkovaní Letiska M.R.Štefánika Bratislava, resp. vzletovej a pristávacej dráhy 31 za podmienok ICAO CAT IIIa, čo umožnilo vykonávať pristátia lietadiel pri dohľadnosti do 200 m bez stanovenia výšky základne oblačnosti. Týmto krokom sa Letisko M.R.Štefánika Bratislava zaradilo typom prevádzky medzi európske štandardné letiská.

Ďalším krokom nadväzujúcim priamo na spomínané činnosti, je pokračovanie v procese zavádzania systému manažérstva kvality. Spomínané spracované organizačné normy boli a sú zavádzané do praxe a následne sa vykonávajú interné audity s cieľom odporučiť a kontrolovať ich plnenie zamestnancami.









# BEZPEČNOSŤ



Letisko M. R. Štefánika – Airport Bratislava, a.s. (BTS), zvyšuje bezpečnosť, v zmysle medzinárodných predpisov, personálnymi i technologickými opatreniami.

Medzi splnené, resp. rozpracované priority v oblasti bezpečnosti patria nasledovné:

1. v zmysle kontrolovaného vstupu boli zavedené do praxe vstupy do VBP (tranzitný priestor), nový kódovací systém
  2. za účelom skvalitnenia bezpečnosti vstupného režimu bolo dňom 01.12.2006 vydané druhé vydanie SM-ÚtLO-03/2005
  3. v zmysle druhého vydania ON-03/2005 (Dopravný poriadok) sú vydávané pre vodičov, ktorí vykonávajú vjazd s motorovými vozidlami a MPP do VBP, preukazy vodiča, podľa oprávnení vjazdov
  4. v roku 2006 bol zavedený nový elektronicky kontrolovaný vstup, VIP-GAT, ktorý je vybavený RTG zariadením, prechodovým detektorom kovov, do VBP. Na uvedenom kontrolovanom vstupe režim zabezpečujú zamestnanci OddDK
  5. v termináli „C“ bol realizovaný kontrolovaný výstup, ktorý zabezpečujú zamestnanci OddLO
  6. zabezpečuje sa riešenie dopravnej situácie pred terminálom letiska a na príjazdových a odjazdových komunikáciách - odťah motorových vozidiel spoločnosťou ASTER
  7. ÚtLO v roku 2006 riešil 7 porušení bezpečnostných opatrení
  8. na rok 2007 je plánované zrealizovať kontrolovaný vstup na stanovišti č. 4 cez turniket do hospodárskej oblasti
  9. v rámci bezpečnosti bol uvedený do prevádzky monitorovací kamerový systém z prostriedkov Phare, ktorý prevádzkuje Policajný zbor SR
  10. v roku 2006 bolo spracované, predložené a schválené:
    - druhé vydanie Bezpečnostného programu LÚ SR
    - dohody s poľovníckymi združeniami (Vajnory, Ivánka pri Dunaji a Podunajské Biskupice)
- V roku 2007 Dohoda s ÚOUČ (využívanie hangáru LÚ MV SR počas krízových situácií). Pripravuje sa dohoda s MO SR a dohoda s Policajným zborom. (Riaditeľstvo HCP Bratislava - využívanie DYMASAFE – kontajner na prevoz explozívnych materiálov)
11. do prevádzky uvedený jednotný systém rádiového spojenia útvarov prevádzkovateľa letiska
  12. zamestnancami BOL boli odchované dva kusy sokola

**13.** v r. 2006 boli zakúpené:

- 2 konvenčné RTG zariadenia
- 1 rámový detektor kovov
- 1 detektor kovu v obuvi.

V súčasnej dobe prebieha rekonštrukcia a rozšírenie triediarne batožíň. Primerane boli navýšené počty zamestnancov Útvaru letiskovej ochrany. Všetci novoprijatí zamestnanci prešli základným školením v akreditovanom stredisku. Ostatní zamestnanci absolvovali pravidelné periodické školenie.

**14.** V rámci OddDK boli zavedené nové bezpečnostné opatrenia:

kontrola tekutín, vnášanie do VBP a na palubu lietadiel nosenia príručnej batožiny na palubu lietadla testovanie prechodových detektorov kovov (usmernenie LÚ SR)

**15.** ZHS v roku 2006 zakúpilo:

- 1 ks hasičského vozidla CAS 60, na podvozku SCÁNIA s obsahom 8 500 l vody,
- 500 l penotvorného materiálu, 200 kg hasiaceho prášku a 60 kg CO<sub>2</sub>,
- 6 ks izolačných dýchacích prístrojov typu SPIROMATIC,
- 1 ks osobné vozidlo Fábria (veliteľské vozidlo)

V roku 2007 je naplánované:

- nákup vozidla na technické zásahy,
- 1 ks dopravné vozidlo (mikrobus pre 8 osôb),
- 1 ks kompresor na plnenie dýchacích prístrojov,
- 1 ks veľkokapacitné delo na hasenie s vodou a penou,
- 1 ks plávajúce čerpadlo na vodu,
- 1 ks ventilátor – odsávač dymu,
- sada zdvíhacích vakov,
- sušiaci skriňa na zásahové odevy a obuv,
- 1 ks čerpadlo na pohonné látky do výbušného prostredia,
- dispečerské zariadenie, pre ohlasovňu požiarov

**16.** OddZHS vykonalo v roku 2006 nasledujúcu preventívnu a represívnu činnosť:

a) preventívna činnosť:

- školenie zamestnancov letiska 5 krát
- kontrola objektov 1294 krát
- kontrola podzemných hydrantov 4 krát

b) represívna činnosť

- zásah pri požiaroch 1 krát
- PTC a previerkové cvičenia 61 krát
- zásah pri úniku ropných produktov 6 krát
- zásah pri technických haváriách 2 krát
- vyžiadaná pohotovosť pri ŠDL 25 krát
- vyžiadaná pohotovosť pri LMÚ 5 krát
- vyhlásená pohotovosť LVP 5 krát
- vyžiadaná asistancia pri vyhlásení krízovej situácií 5 krát
- prevoz ranených 2 krát
- zásah pri EPS 43 krát
- asistancia pri plnení lietadiel s LPL 1097 krát
- asistancia pri zváraní 54 krát
- pílenie stromov a kríkov v areáli letiska 32 krát
- splachovanie fekálií 5 krát
- nakladanie , vykládanie imobilných cestujúcich 1087 osôb



# HODNOTENIE FINANČNEJ VÝKONNOSTI SPOLOČNOSTI V ROKU 2006

Finančná výkonnosť spoločnosti bola v roku 2006 poznamenaná týmito rozhodujúcimi faktormi:

1. ďalší výrazný nárast počtu vybavených cestujúcich na 1 937 642, čo predstavuje nárast o 611 tis. pasažierov oproti roku 2005,
2. pretrvávajúce finančné problémy Slovenských aerolínií, a.s. a s tým spojené neuhradené pohľadávky, ktorých suma dosiahla 57 mil. Sk,
3. prebiehajúce súdne spory s najväčším obchodným partnerom SkyEurope Airlines, pričom predmetom sporu boli práve poplatky za poskytované služby.

Tieto skutočnosti spôsobili, že aj napriek výraznému rastu počtu prepravených cestujúcich tento sa neprejavil na rovnakom náraste výkonov, čo sa pri prekročení nákladov prejavilo nedosiahnutím plánovaného zisku 75,9 mil. Sk, keď skutočný zisk dosiahol iba 20,2 mil. Sk. Treba však zdôrazniť, že nový management v maximálnej miere zrealizoval tento hospodársky výsledok. Na všetky nedobytné pohľadávky a ostatné riziká boli vytvorené opravné položky a rezervy, čo sa ukázalo ako nevyhnutné po vyhlásení konkurzu na Slovenské aerolínie, a.s. a po Dohode o urovaní so SkyEurope Airlines. Na druhej strane treba zdôrazniť, že hospodársky výsledok nebol až natoľko ovplyvnený predajom majetku, ako tomu bolo v predchádzajúcom období, keď výnos z predaja majetku bol síce 60,8 mil. Sk, ale zostatková cena bola 59,1 mil. Sk. Ďalším výrazným faktorom, ktorý sústavne ovplyvňuje hospodársky výsledok spoločnosti je nevykrytie skutočných nákladov na screening, ktoré predstavovali čiastku 35,2 mil. Sk oproti poskytnutej dotácii

vo výške 18,2 mil. Sk. Samotnou kapitolou je dopad kurzových strát na celkové finančné hospodárenie spoločnosti, keď predchádzajúci management spoločnosti napriek dlhodobému posilňovaniu slovenskej koruny neprejavil aktivitu v návrhu zmien obchodných kontraktov a naďalej ponechal euro a americký dolár ako platnú menu pri fakturácii za poskytované služby a tým neboli kurzové riziká odstránené. V budúcnosti predpokladáme ďalší rozvoj spoločnosti, pri ktorom bude nevyhnutná spolupráca s významnými zahraničnými partnermi a investormi. Preto sme vykonaním štatutárneho auditu, ako aj auditu podľa medzinárodných štandardov IFRS poverili renomovanú audítorskú spoločnosť KPMG, ktorá účtovnú závierku za rok 2006 potvrdila bez výhrad.

Skutočnosť, že sa podarilo v maximálnej možnej miere zrealizovať hospodárenie a majetok spoločnosti, spolu s dynamickým rastom počtu vybavených cestujúcich na Letisku M.R.Štefánika za rok 2006 považujeme za najdôležitejšie pre ďalší rozvoj spoločnosti.

**Prehľad vybraných ukazovateľov efektívnosti a produktivity**

	skutočnosť	skutočnosť	skutočnosť
	2004*	2005	2006
Počet vybavených cestujúcich	754 773	1 326 493	1 937 652
Priemerný prepočítaný počet zamestnancov	448	535	627,5
Výnosy celkom v tis. Sk upravené o predaj pozemkov Vajnory v tis.Sk	433 715	849 643	970 665
Výnosy z leteckých činností v tis. Sk	354 288	577 533	667 918
Výnosy z neleteckých činností v tis. Sk	79 427	261 798	287 372
Prevádzkové výnosy v tis. Sk	424 924	839 331	955 290
Mzdové a ostatné osobné náklady v tis. Sk	105 794	213 907	272 618
Odpisy dlhodobého majetku v tis. Sk	120 582	188 719	220 266
Náklady celkom vrátane dane z príjmov v tis. Sk upravené o predaj pozemkov Vajnory v tis.Sk	394 549	851 675	950 488
Prevádzkové náklady v tis. Sk	367 837	771 676	925 744
Prevádzkový hospodársky výsledok v tis. Sk	57 087	67 655	29 546
HV pred úrokmi, daňami a odpismi v tis. Sk (EBITDA)	182 761	260 627	249 608
HV bez jednorázových vplyvov v tis. Sk	28 389	-2 032	20 177
Počet vybavených cestujúcich na 1 zamestnanca	1 687	2 479	3 088
Produktivita práce na 1 zamestnanca v tis. Sk	968	1 569	1 522
Podiel mzdových a ostatných osobných nákladov na 1 cestujúceho v Sk	140,17	161,26	140,70
Podiel mzdových a ostatných osobných nákladov na 1,• Sk výnosov	0,24	0,25	0,29
Podiel mzdových a ostatných osobných nákladov na 1,• Sk nákladov	0,27	0,28	0,29
Objem obchodných pohľadávok ku koncu obdobia v tis. Sk	99 637	186 732	189 390
Podiel objemu pohľadávok na výnosoch	0,23	0,22	0,20

\* údaje od 5.5.2004



# VÝROK AUDÍTORA O AUDITE RIADNEJ ÚČTOVNEJ ZÁVIERKY



KPMG Slovensko spol. s r. o.  
Mostová 2  
P O Box 7  
820 04 Bratislava 24  
Slovensko

Telephone +421 2 59984 111  
Fax +421 2 59984 222  
Internet www.kpmg.sk

## Správa nezávislého audítora

Akcionárom, dozornej rade a predstavenstvu spoločnosti Letisko M.R. Štefánika – Airport Bratislava, a. s. (BTS):

Uskutočnili sme audit priloženej účtovnej závierky spoločnosti Letisko M.R. Štefánika – Airport Bratislava, a. s. (BTS) (ďalej len „spoločnosť“), ktorá obsahuje súvahu zostavenú k 31. decembru 2006, výkaz ziskov a strát za rok končiaci 31. decembrom 2006 a poznámky.

### Zodpovednosť štatutárneho orgánu spoločnosti

Štatutárny orgán spoločnosti je zodpovedný za zostavenie a objektívnu prezentáciu účtovnej závierky v súlade so slovenským zákonom o účtovníctve. Táto zodpovednosť zahŕňa návrh, implementáciu a zachovávanie interných kontrol relevantných pre zostavenie a objektívnu prezentáciu takej účtovnej závierky, ktorá neobsahuje významné nesprávnosti, či už v dôsledku podvodu alebo chyby, ďalej výber a uplatňovanie vhodných účtovných zásad a účtovných metód, ako aj uskutočnenie účtovných odhadov primeraných za daných okolností.

### Zodpovednosť audítora

Našou zodpovednosťou je vyjadriť názor na túto účtovnú závierku, ktorý vychádza z výsledkov nášho auditu. Audit sme uskutočnili v súlade s Medzinárodnými auditorskými štandardmi. Podľa týchto štandardov máme dodržiavať etické požiadavky, naplánovať a vykonať audit tak, aby sme získali primerané uistenie, že účtovná závierka neobsahuje významné nesprávnosti.

Súčasťou auditu je uskutočnenie postupov na získanie auditorských dôkazov o sumách a údajoch vykázaných v účtovnej závierke. Zvolené postupy závisia od rozhodnutia audítora, vrátane posúdenia rizika významných nesprávností v účtovnej závierke, či už v dôsledku podvodu alebo chyby. Pri posudzovaní tohto rizika audítor berie do úvahy interné kontroly relevantné pre zostavenie a objektívnu prezentáciu účtovnej závierky, aby mohol navrhnúť auditorské postupy vhodné za daných okolností, nie však za účelom vyjadrenia názoru na účinnosť interných kontrol účtovnej jednotky. Audit ďalej obsahuje zhodnotenie vhodnosti použitých účtovných zásad a účtovných metód a primeranosti významných účtovných odhadov uskutočnených štatutárnym orgánom spoločnosti, ako aj zhodnotenie prezentácie účtovnej závierky ako celku.

Sme presvedčení, že auditorské dôkazy, ktoré sme získali, sú dostatočné a vhodné ako východisko pre náš názor.

### Názor

Podľa nášho názoru účtovná závierka vyjadruje objektívne vo všetkých významných súvislostiach finančnú situáciu spoločnosti k 31. decembru 2006 a výsledok jej hospodárenia za rok končiaci 31. decembrom 2006 v súlade so slovenským zákonom o účtovníctve.

18. máj 2007  
Bratislava, Slovenská republika



Auditorská spoločnosť:  
KPMG Slovensko spol. s r. o.  
Licencia SKAU č. 96

Zodpovedný audítor:  
Ing. Ľuboš Vančo  
Licencia SKAU č. 745

# ÚČTOVNÁ ZÁVIERKA K 31. 12. 2006

## Súvaha aktív a pasív

AKTÍVA K 31.DECEMBRU 2006 V TISÍCOCH SK

	<b>Spolu majetok</b>	<b>7,253,644</b>
<b>A.</b>	<b>Pohľadávky za upísané vlastné imanie</b>	<b>0</b>
<b>B.</b>	<b>Neobežný majetok</b>	<b>6,910,358</b>
<b>B.I.</b>	Dlhodobý nehmotný majetok - súčet	2,986
	Softvér	2,792
	Obstarávaný dlhodobý nehmotný majetok	194
<b>B.II.</b>	<b>Dlhodobý hmotný majetok - súčet</b>	<b>6,907,372</b>
	Pozemky	4,324,498
	Stavby	2,003,772
	Samostatné hnutelné veci a súbory hnutelných vecí	412,394
	Ostatný dlhodobý hmotný majetok	19
	Obstarávaný dlhodobý hmotný majetok	166,635
	Poskytnuté preddavky na dlhodobý hmotný majetok	54
<b>C.</b>	<b>Obežný majetok</b>	<b>340,539</b>
<b>C.I.</b>	<b>Zásoby</b>	<b>5,084</b>
	Materiál	4,868
	Zvieratá	156
	Tovar	60
<b>C.III.</b>	<b>Krátkodobé pohľadávky</b>	<b>250,696</b>
	Pohľadávky z obchodného styku	189,390
	Daňové pohľadávky	60,847
	Iné pohľadávky	459
<b>C.IV.</b>	<b>Finančné účty</b>	<b>84,759</b>
	Peniaze	1,973
	Účty v bankách	82,786
<b>D.</b>	<b>Časové rozlíšenie</b>	<b>2,747</b>



# ÚČTOVNÁ ZÁVIERKA K 31. 12. 2006

## Súvaha aktív a pasív

PASÍVA K 31.DECEMBRU 2006 V TISÍCOCH SK

	<b>Spolu vlastné imanie a záväzky</b>	<b>7,253,644</b>
<b>A.</b>	<b>Vlastné imanie</b>	<b>6,524,633</b>
<b>A.I.</b>	<b>Základné imanie</b>	<b>6,709,643</b>
<b>A.II.</b>	<b>Kapitálové fondy</b>	<b>394,940</b>
<b>A.III.</b>	<b>Fondy zo zisku</b>	<b>13,917</b>
<b>A.IV.</b>	<b>Výsledok hospodárenia minulých rokov</b>	<b>-614,044</b>
<b>A.V.</b>	<b>Výsledok hospodárenia za účtovné obdobie</b>	<b>20,177</b>
<b>B.</b>	<b>Záväzky</b>	<b>693,016</b>
<b>B.I.</b>	<b>Rezervy</b>	<b>136,773</b>
<b>B.II.</b>	<b>Dlhodobé záväzky</b>	<b>392,041</b>
<b>B.III.</b>	<b>Krátkodobé záväzky</b>	<b>164,202</b>
	Záväzky z obchodného styku	98,799
	Nevyfakturované dodávky	4,103
	Záväzky voči zamestnancom	14,171
	Záväzky zo sociálneho zabezpečenia	11,217
	Daňové záväzky a dotácie	3,706
	Ostatné záväzky	32,206
<b>C.</b>	<b>Časové rozlíšenie</b>	<b>35,995</b>

## Výkaz ziskov a strát k 31.12.2006 v tisícoch Sk

<b>I.</b>	<b>Tržby z predaja tovaru</b>	<b>1,374</b>
<b>A.</b>	<b>Náklady vynaložené na obstaranie predaného tovaru</b>	<b>108</b>
	Obchodná marža	1,266
<b>II.</b>	<b>Výroba</b>	<b>797,866</b>
	Tržby z predaja vlastných výrobkov a služieb	797,866
<b>B.</b>	<b>Výrobná spotreba</b>	<b>234,890</b>
	Spotreba materiálu, energie a ostatných neskladovateľných dodávok	102,111
	Služby	132,779
	Pridaná hodnota	564,242
<b>C.</b>	<b>Osobné náklady súčet</b>	<b>272,618</b>
	Mzdové náklady	190,535
	Odmeny členom orgánov spoločnosti a družstva	2,323
	Náklady na sociálne zabezpečenie	66,995
	Sociálne náklady	12,765
<b>D.</b>	<b>Dane a poplatky</b>	<b>14,685</b>
<b>E.</b>	<b>Odpisy dlhodobého nehmotného majetku a dlhodobého hmotného majetku</b>	<b>220,266</b>
III.	Tržby z predaja dlhodobého majetku a materiálu	63,125
F.	Zostatková cena predaného dlhodobého majetku a predaného materialu	61,098
IV.	Použitie a zrušenie rezerv do výnosov z hospodárskej činnosti a účtovanie vzniku komplexných nákladov budúcich období	11,403
G.	Tvorba rezerv na hospodársku činnosť a zúčtovanie komplexných nákladov budúcich období	41,986
V.	Zúčtovanie a zrušenie opravných položiek do výnosov z hospodárskej činnosti	31,233
H.	Tvorba opravných položiek do nákladov na hospodársku činnosť	69,091
VI.	Ostatné výnosy z hospodárskej činnosti	50,289
I.	Ostatné náklady na hospodársku činnosť	11,003
<b>*</b>	<b>Výsledok hospodárenia z hospodárskej činnosti</b>	<b>29,545</b>
XII.	Výnosové úroky	8,739
N.	Nákladové úroky	3,931
XIII.	Kurzové zisky	6,637
O.	Kurzové straty	10,756
P.	Ostatné náklady na finančnú činnosť	894
<b>*</b>	<b>Výsledok hospodárenia z finančnej činnosti</b>	<b>-205</b>
<b>T.</b>	<b>Daň z príjmov z bežnej činnosti</b>	<b>9,163</b>
	splatná	19,597
	odložená	-10,434
<b>**</b>	<b>Výsledok hospodárenia z bežnej činnosti</b>	<b>20,177</b>
<b>***</b>	<b>Výsledok hospodárenia za účtovné obdobie</b>	<b>20,177</b>



# FAKTY O LETISKU



40

ROČNÁ SPRÁVA 2015

## Letisko M. R. Štefánika v Bratislave

### Mesto

Bratislava

### Vzdialenosť a smer od centra

9 km severovýchodne

### Rozloha letiska

477 ha

### Vybavovacia plocha

125 000 m<sup>2</sup>

### Terminál

17 940 m<sup>2</sup>

### Vzťažný bod letiska

481012 sever, 0171246 východ

### Nadmorská výška

133 m

### Magnetická deklinácia

2°E (2000)

### Prevodná výška

1524 m

### Klimatické podmienky

priemerné teploty °C

január

min -4, max +1

júl

min +15, max +27

### Dráhový systém

#### dráha 13-31

dĺžka

3190 m x 45 m

povrch

cement PCN50/R/B/X/T

#### dráha 04-22

dĺžka

2900 m x 60 m

povrch

cement PCN54/R/B/X/T

### Prevádzková doba

24 hodín

### Kontakty

Letisko M. R. Štefánika – Airport Bratislava, a.s. (BTS)

823 11 Bratislava 21

Tel.: +421 2 3303 3353, +421 2 3303 3032

Fax: +421 2 3303 3351

e-mail: [information@airportbratislava.sk](mailto:information@airportbratislava.sk)

[www.letiskobratislava.sk](http://www.letiskobratislava.sk)

